



CONVENI ÚNIC ENTRE L'AJUNTAMENT DE BELLVEI, EL CONSELL COMARCAL DEL BAIX PENEDES I L'EMPRESA COMARCAL DE SERVEIS MEDIAMBIENTALS DEL BAIX PENEDES, S.L., DESCRIPTIU DE LES CONDICIONS TÈCNiques I ECONÒMIQUES EN LES QUALS ES PRESTARAN ELS SERVEIS DE RECOLLIDA, TRANSPORT, TRACTAMENT I/O ELIMINACIÓ DELS RESIDUS MUNICIPALS .

A la seu del Consell Comarcal del Baix Penedès, sent el dia 15 de maig de 2013.

Reunits, d'una part l'Ill·lm. Sr. Joan Olivella i Ricart, president del Consell Comarcal del Baix Penedès, actuant en el seu nom i representació, facultat per acord de Ple del Consell Comarcal de data 5 de desembre de 2012.

D'altra part, l'Ill·lm. Sr. Félix Sans i Mañé, alcalde de l'Ajuntament de Bellvei, actuant en el seu nom i representació, facultat per acord de la Junta de Govern de data 31 de gener de 2013.

I, d'altra part, el senyor Jesús Padullès Caba, com a conseller del Consell d'Administració d'EcoBP, SL (Empresa Comarcal de Serveis Mediambientals del Baix Penedès, SL) facultat per acord del Consell d'Administració de 5 de juny de 2012.

Es reconeixen mútuament la seva capacitat legal necessària per la celebració d'aquest acte i la representació amb la qual actuen, i

INTERVENEN

Les tres parts en nom i representació de les entitats respectives, d'acord amb les certificacions dels respectius acords plenaris que s'adjunten a aquest document com a part integrant del mateix, i

MANIFESTEN

Primer. El Ple del Consell Comarcal, en sessió 1/1998 del 22 d'abril, va aprovar inicialment el Programa de gestió de residus municipals de la comarca del Baix Penedès, tàcitament elevat a definitiu en no haver estat recorregut durant el termini reglamentari d'exposició pública.

Segon. El Ple del Consell Comarcal, en sessió 1/2000 de 12 d'abril, va aprovar definitivament la Memòria del Servei de recollida selectiva, tractament i eliminació de RSU i gestió de la xarxa de deixalleries. També va aprovar el Reglament comarcal del servei, posteriorment modificat parcialment pel Reglament de l'ús de les deixalleries gestionades pel Consell, aprovat per Ple en sessió 3/2009, de 8 de setembre de 2009 i el projecte d'estatuts per la constitució d'una societat d'economia mixta, com a òrgan de gestió per aquest servei.

Tercer. L'Ajuntament en sessió plenària de data 19/05/1999 va acordar (primer) delegar al Consell Comarcal del Baix Penedès, en l'àmbit del tractament i eliminació dels residus sòlids urbans, les competències per a la gestió selectiva de les fraccions de residu sòlid urbà (mobles, voluminosos, andròmines i altres), paper cartró, envasos, vidres i similars. Al·lirament (cinquè) la delegació s'entén feta sense determinació temporal i la seva efectivitat, per a cada una de les fraccions de residu municipal, entrarà en vigència en el moment en que el Consell Comarcal manifesti a l'Ajuntament l'activació corresponent, en haver assolit el nivell tècnic i la infraestructura necessària.



per a exercir-lo en condicions legalment establertes. Els acords de delegació foren publicats al BOPT 121 de 26 de maig de 2000, BOPT 174 de 28 de juliol de 2001.

Quart. El 15 de març de 2001 es va inscriure en el Registre Mercantil de Tarragona l'Empresa Comarcal de Serveis Mediambientals del Baix Penedès, SL, empresa d'economia mixta constituïda pel Consell Comarcal i per la societat mercantil Fomento de Construcciones y Contratas SA; aquesta començà la seva activitat que manté fins l'actualitat. A l'article 1 del Plec de condicions aprovat per Ple del Consell Comarcal, sessió 1/2000, de 12 d'abril (BOPT 121, de 26 de maig i DOGC 3150 de 30 de maig), per regir el concurs per a la selecció d'un soci privat que ha de formar part de formar part de la societat d'economia mixta diu:

"L'objecte del concurs és la selecció del soci privat amb el qual s'ha de constituir la societat d'economia mixta que tindrà per objecte social la prestació dels serveis de tractament i l'eliminació dels residus sòlids urbans; la gestió selectiva de les fraccions de residu sòlid urbà (mobles, voluminosos, andròmines i altres de similars), paper, cartró, envasos lleugers, vidre i similars; la gestió de la xarxa comarcal de centres de recepció i emmagatzematge selectiu de residus sòlids urbans (deixalleries) i, finalment, la gestió de l'abocador comarcal de runes procedents d'obres de maçoneria de tots els municipis de la comarca del Baix Penedès i d'aquells municipis colindants que comparteixin sistemes de tractament i eliminació de residus amb algun municipi baixpenedesenc."

Els estatuts de l'esmentada societat foren també aprovats pel Ple del Consell Comarcal, sessió 1/2000, de 12 d'abril (BOPT 121, de 26 de maig i DOGC 3150 de 30 de maig) i, posteriorment modificats, en sessió 7/2010, de 2 de desembre (BOPT 45, de 24 de febrer). El seu article 2 diu:

"Constituïxen l'objecte de la societat el tractament i eliminació dels residus sòlids urbans; la gestió selectiva de les fraccions de residu sòlid urbà (mobles, voluminosos, andròmines i altres de similars), paper, cartró, envasos lleugers, vidre i similars; la gestió de la xarxa comarcal de centres de recepció i emmagatzematge selectiu de residus sòlids urbans (deixalleries) i, finalment, la gestió de l'abocador comarcal de runes procedents d'obres de maçoneria de tots els municipis de la comarca del Baix Penedès i d'aquells municipis colindants que comparteixin sistemes de tractament i eliminació de residus amb algun municipi baixpenedesenc."

La finalitat primordial anunciada en el paràgraf anterior no és obstacle perquè en el futur es puguin dur a terme unes altres activitats i desenvolupar nous serveis relacionats amb la gestió dels residus urbans i del sanejament. Per això es requerirà necessàriament el vot favorable de la majoria del capital públic en la Junta General de la Societat."

Per tant, la delegació de competències en l'àmbit dels residus sòlids urbans d'un ajuntament del Baix Penedès en favor del Consell Comarcal no suposa cap modificació contractual en estar perfectament recollit en el contracte que l'àmbit abasta a tots els municipis dels Baix Penedès.

Cinquè. El Parlament de Catalunya, en execució de les directives de la Unió Europea, va aprovar la Llei 9/2008 del 10 de juliol, sobre finançament de les infraestructures de residus i els cànon sobre la disposició del rebuig, que modifica la Llei 16/2003 reguladora dels residus. Aquesta normativa (actualment, Decret Legislatiu 1/2009, de 21 de juliol, del text refós de la Llei de residus), més exigent que l'anterior, afecta als municipis de la comarca en una doble direcció: han de millorar i ampliar la recollida selectiva i el tractament dels residus a l'horitzó 1 de gener de 2010 d'acord amb allò determinat al Programa de Gestió de Residus Municipals de Catalunya 2007-



2012 (Progremic).

Sisè. L'article 47.4 de l'esmentada Llei estableix que el lliurament separat dels residus orgànics s'ha de portar a terme a tots els municipis de Catalunya de forma obligatòria, essent la forma d'implantació determinada mitjançant un Pla de Desplegament de la Recollida Selectiva de la Fracció Orgànica dels Residus Municipals que l'Agència de Residus de Catalunya ha d'aprovar. S'estableixen també amb aquesta Llei dos tipus de gravamen específics per tona de rebuig, per als residus municipals destinats a dipòsit controlat o a incineració procedents de les entitats locals que no hagin iniciat el desplegament de la recollida selectiva de FORM.

Setè. El Ple del Consell Comarcal del Baix Penedès en sessió 7/2010, de 2 de desembre, va aprovar inicialment el següent acord:

- Modificació dels estatuts de la societat d'economia mixta "Empresa Comarcal de Serveis Mediambientals del Baix Penedès -EcoBP-, SL", que foren aprovats pel Ple del Consell Comarcal en sessió 1/2000, de 12 d'abril i publicats al BOP de Tarragona núm. 121, de 26 de maig de 2000.
- Modificació del Reglament del servei de recollida de selectiva de residus urbans, que fou aprovat pel Ple del Consell Comarcal en sessió 1/2000, de 12 d'abril i publicat al BOP de Tarragona núm. 121, de 26 de maig de 2000.
- Modificació del Pla de Gestió Operativa de l'Empresa Comarcal de Serveis Mediambientals del Baix Penedès -EcoBP, SL-.

Aquestes acords van romandre en exposició pública durant 30 dies hàbils, mitjançant inserció d'anuncis al Diari Oficial de la Generalitat de Catalunya núm. 3785, de 29 de desembre de 2010, en el Butlletí Oficial de la Província de Tarragona núm. 295, de 27 de desembre, i en el tauler d'edictes telemàtic de la corporació. Durant el període d'exposició pública no es van presentar cap reclamació, esdevenint els acords aprovats definitivament. La publicació íntegra dels documents aprovats van ser publicats al Butlletí Oficial de la Província de Tarragona, núm. 45 de 24 de febrer de 2011. En data 25 de febrer de 2011 es va signar l'annex al contracte administratiu de 30 de gener de 2001, entre el Consell Comarcal del Baix Penedès i Fomento de Construcciones y Contratas, SA, l'objecte del qual és la selecció del soci privat de la futura "Empresa Comarcal de Serveis Mediambientals del Baix Penedès (EcoBP), SL"

Vuitè. L'Ajuntament a banda de l'acord de delegació, que activava directament la gestió de les fraccions vidre, paper i envasos, té signats els següents convenis per l'activació de fraccions:

- Conveni d'activació de la fracció orgànica i resta, de data 9 d'agost de 2011.
- Conveni d'activació de la fracció vegetal, de data 29 de desembre de 2011.

Novè. Havent transcorregut més de 10 anys des de la posada en marxa dels serveis de recollida de residus de les fraccions de paper i cartró, vidre, i envasos lleugers, i deixalleria comarcal, EcoBP, SL exposa en el seu Consell d'Administració tingut en data 5 de novembre de 2012, la necessitat de renovar la tecnologia de recollida, la flota de vehicles i reorganitzar els serveis per tal de millorar l'eficiència dels mateixos, d'acord amb els principis i objectius del Progremic.

Desè. EcoBP, SL ha elaborat una memòria tècnica i econòmica per al dimensionament dels serveis de recollida selectiva dels residus de les fraccions de paper i cartró, vidre i envasos lleugers. Aquesta memòria tècnica i econòmica ha estat presentada en diferents sessions de treball als representants dels diferents ajuntaments que tenen delegades les competències per a la recollida d'aquests residus en els seus municipis. En aquestes sessions s'han resolt tots els



dubtes sobre les diferències entre el model de recollida actual, i el nou model proposat basat en la recollida d'àrees d'aportació de cinc fraccions (selectiva + orgànica + resta).

Onzè. El Ple de Consell Comarcal, en sessió de data 5 de desembre de 2012 va aprovar la modificació dels serveis d'acord amb allò exposat en la memòria tècnica i econòmica, així com les noves inversions en vehicles i maquinaria necessàries per a implantar el nou model de recollida selectiva. Així mateix es va acordar la redacció d'un nou model de conveni únic que aglutinés tots els serveis que EcoBP,SL presta a cadascun dels ajuntaments, a fi i efecte de que cada Ajuntament disposés d'un document únic on quedin reflectides les condicions legals, tècniques i econòmiques referents als serveis dels quals són peticionaris. Aquest conveni únic per a cada Ajuntament és un text refós de tots els convenis anteriors.

Dotzè. Finalment, l'Ajuntament, en sessió plenària de data XX de XX de 2012 ha aprovat els mateixos documents a que fa referència el punt anterior.

En mèrits de l'anterior, les parts

PACTEN I CONVENEN

Primer. Condicions generals.

El Consell Comarcal del Baix Penedès, a través de la societat d'economia mixta EcoBP, SL, continua assumint la gestió del servei de recollida, transport tractament i/o eliminació dels residus municipals, i de la deixalleria comarcal, comproment-se a prestar aquests serveis d'acord a les condicions tècniques i econòmiques establertes als annexos del present conveni.

En els pactes següents s'especifiquen les condicions generals en les que EcoBP, SL presta tots els serveis als ajuntaments, però tots els ajuntaments no tenen activats tots els serveis, sinó que cada ajuntament és receptor d'algun o alguns dels serveis que en aquest conveni s'especifiquen. En annexos al present conveni es detallen els serveis que es presten a cada ajuntament de la Comarca del Baix Penedès. Els pactes següents, sobre les condicions generals de cada servei, només són d'aplicació en els casos que l'Ajuntament hagi activat aquests serveis al Consell Comarcal del Baix Penedès, d'acord amb allò especificat en l'annex primer del present conveni. Tanmateix, en el cas de que algun Ajuntament volgués ampliar els serveis que es presten en el seu municipi, les condicions generals que s'aplicarien en el nou servei serien les mateixes que a continuació s'exposen, a no ser que s'establissin noves formes de col·laboració entre les parts ara no previstes.

Segon. Condicions generals del servei de recollida de residus de fracció orgànica municipal.

L'àmbit territorial del servei correspon a tot el terme municipal i el sistema de recollida serà mitjançant la instal·lació de contenidors específics per a la recollida de la fracció orgànica.

Es facilitarà als grans productors la separació en origen de la fracció orgànica segons el procediment que resulti més operatiu.

El sistema de recollida serà de càrrega lateral o posterior amb contenidors adaptats a aquestes tecnologies.



Aquest servei de recollida selectiva comprèn el transport fins al Centre Comarcal de Transferència de Residus de Calafell, la neteja dels contenidors instal·lats i el manteniment periòdic dels contenidors i elements de recollida, així com els canvis d'ubicació. La reposició de contenidors cremats o malmesos anirà a càrrec de l'Ajuntament mitjançant facturació a banda del servei mancomunat.

Als annexos del present conveni es detallen les condicions tècniques particulars, tant del sistema de recollida com de la tipologia i nombre de contenidors.

Tercer. Condicions generals del servei de recollida de residus de fracció rebuig.

El servei de recollida de fracció rebuig es portarà a terme mitjançant la descàrrega, posterior o lateral, de contenidors específics per a la fracció rebuig en tot el terme municipal.

Aquest servei de recollida de RSU comprèn el transport fins al Centre Comarcal de Transferència de Residus de Calafell, i el posterior transport fins a un gestor autoritzat, actualment, a la planta de tractament mecànic-biològica situada al municipi de Botarell, d'acord amb el decret 16/2010 de 16 de febrer, la neteja dels contenidors instal·lats i el manteniment periòdic dels contenidors i elements de recollida, així com els canvis d'ubicació. La reposició de contenidors cremats o malmesos anirà a càrrec de l'Ajuntament mitjançant facturació a banda del servei mancomunat.

Als annexos del present conveni es detallen les condicions tècniques particulars, tant del sistema de recollida com de la tipologia i nombre de contenidors.

Quart. Condicions generals del servei de recollida, transport i tractament de residus de fracció paper i cartró.

L'àmbit territorial del servei correspon a tot el terme municipal. El sistema de recollida serà mitjançant la instal·lació de contenidors específics per a la recollida de residus de la fracció paper-cartró.

El sistema de recollida serà de càrrega lateral amb contenidors adaptats a aquesta tecnologia, amb unes freqüències de buidat especificades sota les condicions tècniques particulars dels annexos al present conveni.

Aquest servei de recollida selectiva comprèn el transport fins a un gestor autoritzat per l'Agència de Residus de Catalunya, la neteja dels contenidors instal·lats i el manteniment periòdic dels contenidors i elements de recollida, així com els canvis d'ubicació. La reposició de contenidors cremats, o malmesos per mal ús, anirà a càrrec de l'Ajuntament mitjançant facturació a banda del servei mancomunat.

Als annexos del present conveni es detallen les condicions tècniques particulars, tant del sistema de recollida com de la tipologia i nombre de contenidors.

Cinquè. Condicions generals del servei de recollida, transport i tractament de residus de fracció envasos lleugers.

L'àmbit territorial del servei correspon a tot el terme municipal. El sistema de recollida serà mitjançant la instal·lació de contenidors específics per a la recollida de residus de la fracció



envasos lleugers.

El sistema de recollida serà de càrrega lateral amb contenidors adaptats a aquesta tecnologia, amb unes freqüències de buidat especificades sota les condicions tècniques particulars de l'annex al present conveni.

Aquest servei de recollida selectiva comprèn el transport fins a un gestor autoritzat per l'Agència de Residus de Catalunya, la neteja dels contenidors instal·lats i el manteniment periòdic dels contenidors i elements de recollida, així com els canvis d'ubicació. La reposició de contenidors cremats, o malmesos per mal ús, anirà a càrrec de l'Ajuntament mitjançant facturació a banda del servei mancomunat.

Als annexos del present conveni es detallen les condicions tècniques particulars, tant del sistema de recollida com de la tipologia i nombre de contenidors.

Sisè. Condicions generals del servei de recollida, transport i tractament de residus de fracció vidre.

L'àmbit territorial del servei correspon a tot el terme municipal. El sistema de recollida serà mitjançant la instal·lació de contenidors específics per a la recollida de residus de la fracció vidre.

El sistema de recollida serà de càrrega lateral amb contenidors adaptats a aquesta tecnologia, amb unes freqüències de buidat especificades sota les condicions tècniques particulars de l'annex al present conveni.

Aquest servei de recollida selectiva comprèn el transport fins a un gestor autoritzat per l'Agència de Residus de Catalunya, la neteja dels contenidors instal·lats i el manteniment periòdic dels contenidors i elements de recollida, així com els canvis d'ubicació. La reposició de contenidors cremats, o malmesos per mal ús, anirà a càrrec de l'Ajuntament mitjançant facturació a banda del servei mancomunat.

Als annexos del present conveni es detallen les condicions tècniques particulars, tant del sistema de recollida com de la tipologia i nombre de contenidors. Per motius de millora d'eficiència EcoBP, SL podria contractar el servei a un transportista-gestor autoritzat.

Setè. Condicions generals del servei de gestió de la xarxa comarcal de deixalleries.

La xarxa comarcal de deixalleries està formada per la deixalleria comarcal de Bellvei, els punts verds, i per les diferents tipologies de deixalleries mòbils i contenidors d'abast que actualment disposa la comarca i que s'especifica a l'annex 2 del present conveni.

Les condicions particulars de l'ús de la Deixalleria Comarcal de Bellvei estan regulades en el Reglament Comarcal d'ús de Deixalleries Gestionades pel Consell Comarcal del Baix Penedès, aprovat pel Ple en sessió 3/2009, de 8 de setembre i publicat al BOPT núm. 266, de 19 de novembre.

Els punts verds disposen d'un mòdul de mini-deixalleria prefabricat especialment dissenyat per a facilitar l'aportació de residus no assimilables al circuit de recollida domiciliària. La recollida dels punts verds es fa mitjançant el transport dels mòduls prefabricats fins a la deixalleria comarcal de Bellvei, on es realitza el buidatge de cada contenidor interior del mòdul prefabricat en els



contenidors corresponents de la deixalleria, i la posterior reposició del mòdul en el seu punt verd corresponent. Els punts verds també disposen d'un contenidor específic per a la recollida de residus domèstics d'esporga. Aquests serveis es presten amb unes freqüències especificades sota les condicions tècniques particulars de l'annex al present conveni, així com la localització geogràfica dels Punts Verds.

Per mantenir els espais dels Punts Verds endreçats i en bon estat de neteja, es disposa d'un operari especialitzat que realitza tasques de recollida manual i neteja dels contenidors, d'acord amb les freqüències especificades a l'annex del present conveni. L'operari del servei realitza les tasques de recollida dels residus desendreçats i la neteja dels contenidors dels Punts Verds, mitjançant l'escombrada del paviment, la col·locació dels residus desbordats en els seus contenidors corresponents, i la neteja superficial dels contenidors. Els residus que es trobin abocats fora dels contenidors i que no es puguin dipositar en cap contenidor del punt verd, es carregaran en un vehicle auxiliar i es duran a la deixalleria comarcal on rebran els tractaments adients. En cas de trobar residus abocats de forma incontrolada, que siguin un cas excepcional, per dimensions o quantitat (per exemple, arbres sencers, piles de poda abocades per part d'empreses de jardineria, residus excessivament voluminosos, etc...), que no es puguin recollir amb els mitjans especificats en aquest conveni, EcoBP, SL, farà un estudi particular del cas i presentarà una proposta a l'Ajuntament, un cop aprovada la proposta es duran a terme els treballs necessaris i aquests seran objecte de facturació a banda.

No es faran reparacions, ni tasques de manteniment correctiu, aquests serveis seran objecte d'estudi a banda. Així mateix, no es recolliran runes o residus procedents de la construcció.

Les deixalleries mòbils estan compostes per un vehicle i un mòdul prefabricat, que visiten diferents zones de la comarca amb una periodicitat que es troba definida als annexos del present conveni. Les zones on s'ubica la deixalleria mòbil es determinen per cada Ajuntament. La disponibilitat de la deixalleria mòbil queda subjecte al consens a nivell comarcal, i prevaldrà la distribució equitativa d'acord amb les necessitats d'abast a la població de cada nucli, amb l'objectiu de fer arribar aquest servei al màxim nombre de persones possible. Abans de finalitzar cada any, els Serveis Tècnics del Consell Comarcal elaboraran el calendari de serveis de deixalleria mòbil per a l'any següent.

Als annexos del present conveni es detallen les condicions tècniques particulars de la prestació del servei.

Vuitè. Condicions generals del servei de recollida de Residus de fracció vegetal.

L'àmbit territorial del servei correspon el terme municipal i el sistema de recollida serà mitjançant la instal·lació de contenidors específics per a la recollida de residus de fracció vegetal, generalment de 6.000 o 7.000 litres de capacitat i dotats amb sobre-tapa de seguretat.

Aquest servei de recollida selectiva comprèn el transport fins a planta de compostatge o gestor autoritzat (actualment es porten al Parc Mediambiental de l'Ajuntament de Cunit), el cost de tractament, la neteja dels contenidors instal·lats i els canvis d'ubicació. El manteniment periòdic dels contenidors i la col·locació de nous contenidors anirà a càrrec de l'Ajuntament.

Els contenidors es buidaran segons les necessitats, per això es proposa una solució basada en el cost de buidatge de cada contenidor, de manera que el servei sigui elàstic i s'adapti a les



necessitats del municipi, en cada moment. Així doncs, no s'estableixen unes freqüències fixes de buidatge, sinó que es procedirà a buidar els contenidors quan aquests estiguin plens. El buidatge d'aquests contenidors es farà mitjançant un camió recollidor de càrrega posterior que buida el contenidor en la tremuja del camió, i llavors deixa el contenidor al seu lloc.

Als annexos del present conveni es detallen les condicions tècniques particulars, tant del sistema de recollida com de la tipologia i nombre de contenidors.

Novè. Condicions generals del servei de recollida de residus voluminosos (mobles i andròmines).

Aquest servei consisteix en la recollida de mobles i andròmines apilades en punts que els veïns hagin concertat prèviament amb els serveis municipals. La recollida es farà mitjançant un vehicle amb caixa oberta, que farà una ruta determinada, segons les sol·licituds de l'Ajuntament, arran de les trucades que hagin fet els usuaris del servei.

Un cop la caixa del vehicle estigui plena, o s'hagin recollit tots els punts de recollida encomanats, els residus seran transportats fins a un gestor autoritzat per l'Agència de Residus de Catalunya. Actualment aquest tipus de residus es gestionen a través de l'Ecoparc de Cunit.

Pel que fa a l'àmbit territorial, el desenvolupament d'aquesta solució tècnica s'emmarca físicament a tot el terme municipal.

Els horaris i la planificació del servei s'especifiquen a l'annex del present conveni.

Desè.- Condicions generals del servei de transport, eliminació, i gestió del centre comarcal de transferència de residus de Calafell i del servei de gestió de serveis comuns.

El centre de transferència de residus, amb tots els equipaments que el componen (tremuges, molls de càrrega i descàrrega, oficines, dependències, taller, aparcaments, etc.), és propietat de l'Ajuntament de Calafell, aquestes instal·lacions formen part del servei de recollida de residus municipal de Calafell. Per tal de facilitar la gestió del servei, aquests béns adscrits, es varen cedir en el seu ús, mitjançant concessió administrativa d'ús privatiu a l'empresa ECOBP, SL.

El termini de la concessió és el de la delegació de les competències, fixada en el present contracte atès que dit bé està adscrit a les mateixes. El centre de transferència de residus, es troba construït i ubicat dins del terme municipal de Calafell. La utilització d'aquestes instal·lacions es compartirà amb els altres municipis de la comarca del Baix Penedès on EcoBP, SL presta els serveis de recollida de residus.

El servei de transport, eliminació i gestió del centre de transferència de residus comprèn el transport dels residus des del centre de transferència de residus fins al centre gestor autoritzat final, el seu tractament i eliminació, així com la pròpia gestió de la instal·lació, amb el corresponent manteniment dels equips de la mateixa.

Al centre de transferència de residus, que prestarà servei als municipis de la comarca del Baix Penedès on EcoBP, SL presta els serveis de recollida, existeix una bàscula a l'entrada de les instal·lacions, de manera que es pot determinar l'ús que fan els diferents municipis de la instal·lació. L'Ajuntament de Calafell va autoritzar expressament la instal·lació d'aquesta bàscula que restarà incorporada al bé municipal, així com la resta de les actuacions d'adaptació necessàries pel desenvolupament de les tasques a realitzar per part de l'empresa comarcal de



prestació del servei.

La forma en que es liquidarà el cànon derivat de l'ús comarcal d'aquesta instal·lació per a l'Ajuntament de Calafell, així com l'amortització del valor residual d'aquesta instal·lació, es troba determinada als annexos d'aquest conveni.

Onzè. Serveis mancomunats i serveis específics.

Existeixen dues modalitats de prestació de serveis: els serveis mancomunats per a varis municipis i els serveis específics per a cada municipi. En els annexos al present conveni s'especifiquen quins serveis es presten de forma mancomunada, i quins es presten de forma específica per a cada municipi.

La diferència entre serveis mancomunats i serveis específics rau en el fet que els serveis mancomunats es presten amb recursos que són compartits entre tots els ajuntaments que són peticionaris dels serveis, de manera que els costos totals derivats de la prestació dels serveis mancomunats es repercuteixen a cada Ajuntament de forma equitativa i en base criteris d'ús dels serveis i resultats en la recollida de residus, aquests criteris de repercussió dels costos a cada ajuntament s'especifiquen en el pacte següent.

D'altra banda, la repercussió dels costos derivats de la prestació de serveis específics recau íntegrament sobre l'Ajuntament peticionari del servei, i sota les condicions específiques mostrades en els annexos al present conveni.

Dotzè. Forma de pagament dels serveis mancomunats.

EcoBP, S.L. facturarà mensualment a cada ajuntament una dotzena part del cànon anual previst, segons el model de càlcul (annex 3) basat en la intensitat d'ús que cada municipi faci dels serveis, definida a partir de les variables de freqüència de buidat, nombre de contenidors i els índex de reciclatge per cada municipi. L'import de cànon és el resultat d'unes previsions de costos, i per tant, aquest import es regularitzarà segons els costos reals dels serveis. Per al càlcul de la previsió de costos anuals s'han tingut en compte dades de generació de residus estimatives.

En el cas del servei mancomunat de gestió de la xarxa comarcal de deixalleries la intensitat d'ús queda definida segons el model de càlcul (annex 3) basat en les variables pròpies d'aquest servei.

Es contemplen els imports corresponents als ingressos per venda de subproductes, així com els retorns de cànon per a les diferents fraccions de residus, inclosos en la determinació del cànon anual previst (annex 3).

Amb l'objectiu de regularitzar la facturació d'acord amb els costos reals, es farà una regularització anual de les factures, de manera que, durant el primer any es facturarà l'import corresponent al cànon calculat, dividit per dotze mesos, i cada any, es produirà la regularització per adaptar la facturació als costos reals dels serveis. A principis d'any, es farà una regularització final dels costos anuals on es contemplaran tots els costos de l'any anterior, i s'establirà el nou import del servei per a l'any en curs, en base al cànon real de l'any anterior.

Tretzè. Forma de Pagament dels serveis específics per a un ajuntament.



En el marc dels serveis específics que es presten de forma individual a cada ajuntament, existeixen serveis que es presten sota comanda i es facturen segons el nombre de serveis realitzats d'acord amb un preu unitari. Els imports unitaris per a la prestació d'aquests serveis es detallen als annexos del present conveni.

Pel que fa als serveis que es realitzen de forma continuada, EcoBP, SL. facturarà mensualment a l'Ajuntament una dotzena part del cànon anual previst. El pressupost per a la prestació d'aquests serveis es detalla als annexos del present conveni. L'import de cànon és el resultat d'unes previsions de costos, i per tant, aquest import es regularitzarà segons els costos reals dels serveis. Per al càlcul de la previsió de costos anuals s'han tingut en compte dades de generació de residus estimatives.

Es contemplen els imports corresponents als retorns de cànon per a les diferents fraccions de residus, inclosos en el pressupost de cànon anual.

Amb l'objectiu de regularitzar la facturació d'acord amb els costos reals, es farà una regularització anual de les factures, de manera que, durant el primer any es facturarà l'import corresponent al cànon calculat, dividit per dotze mesos, i cada any, es produirà la regularització per adaptar la facturació als costos reals dels serveis. A principis d'any, es farà una regularització final dels costos anuals on es contemplaran tots els costos de l'any anterior, i s'establirà el nou import del servei per a l'any en curs, en base al cànon real de l'any anterior.

Catorzè. Retorn dels cànon sobre la disposició del rebuig dels residus

El Consell Comarcal sol·licitarà, a final d'any, a l'Agència de Residus de Catalunya els imports corresponents al retorn del cànon per a la disposició controlada de la matèria orgànica, i per a la resta de fraccions susceptibles de generar retorn de cànon.

El Consell Comarcal ingressarà les quantitats a EcoBP, SL, amb indicació del que correspon a cada municipi.

Quinzè. Campanyes de sensibilització, control i seguiment dels serveis.

El Consell Comarcal farà un acurat seguiment dels serveis de recollida i col·laborarà amb les campanyes de sensibilització ciutadana, amb la finalitat d'incrementar els índexs de reciclatge i millorar la qualitat dels residus recollits. Per dur a terme aquesta tasca es preveu una dotació de l'1,5% del pressupost dels serveis, acord amb el que disposa el punt tercer del Pla de Gestió Operativa.

El seguiment del servei de gestió de residus pot incloure la proposta per a la contractació per part d'EcoBP, SL d'auditories externes de regularitat comptable, de tipus operatiu econòmic-financer (parcials, per fracció, per processos, per serveis o de tota la societat), o de caràcter mediambiental.

Pel seu àmbit, les campanyes poden ser municipals o supramunicipals. En el primer cas, indistintament l'Ajuntament o EcoBP, SL proposaran la conveniència de fer una campanya de sensibilització. L'Ajuntament exposarà els trets generals de la campanya i EcoBP, SL cercarà una solució tècnica adaptada, que serà aprovada per l'Ajuntament. En el cas de campanyes supramunicipals la iniciativa correspon a a EcoBP, SL i estarà basada en l'objectiu de millorar els



resultats. Existirà un període de consulta per tal que els ajuntaments facin les seves aportacions, que seran tingudes en compte pel Consell d'Administració d'EcoBP, SL, que serà en darrer terme qui decidirà la realització de la campanya. En qualsevol tipus de campanya el Consell Comarcal estarà informat i podrà fer aportacions.

Setzè. Inversions en altre immobilitzat

Cadascun dels Ajuntaments assumeix, de forma expressa la part que li correspon del cost d'amortització i finançament de les inversions en vehicles i contenidors que cal fer per a implantar el nou model de recollida selectiva, així com d'aquelles que es produeixin en el futur, si durant el període de prestació del servei es realitzen altres inversions ara no previstes, amb la finalitat de millorar l'estàndard de qualitat en la prestació del servei (com per exemple un major nombre de contenidors del previst).

En l'annex 4 al present conveni es detallen les inversions a realitzar específiques per al nou model de recollida selectiva, i es mostren els corresponents quadres d'amortització. Per als serveis que ja es venen prestant, al mateix annex 4 del present conveni es detallen també les inversions i els quadres d'amortització en vigor.

Dissetè. Consignació pressupostaria.

Les prestacions econòmiques que correspongui atorgar a ECOBP, SL es finançaran mitjançant l'aplicació o aplicacions pressupostaries corresponents al pressupost municipal de cada ajuntament. Cada ajuntament consignarà, en el pressupost de cada exercici econòmic, el crèdit suficient per poder atendre el pagament dels serveis. Atès que aquest conveni és de caràcter plurianual, l'eficàcia del contracte, pels exercicis corresponents, queda condicionada a l'existència de crèdit adequat i suficient.

Divuitè. Funcions dels Ajuntaments, del Consell Comarcal i de EcoBP, SL.

Correspon als Ajuntaments:

- Fixar els objectius i prioritats generals de funcionament del servei d'aquesta recollida selectiva, com a titular i principal beneficiari del Servei.
- Tenir informat al Consell de totes les circumstàncies que afectin el Servei dins del seu terme municipal.
- Procurar que les tasques de recollida es puguin efectuar en les condicions necessàries d'accés als punts de recollida i prevenir qualsevol incidència que dificulti el desenvolupament normal del Servei.
- Sense perjudici del que disposa el pacte quinzè, en relació a les funcions que li corresponen sobre les campanyes de sensibilització i segons tipologia, l'Ajuntament col·laborarà en les tasques de difusió necessàries per a que els usuaris coneguin els serveis.
- Abonar el cost corresponent a la prestació del Servei, segons l'import de cànon anual.
- Informar al Consell Comarcal de els incidències que es produeixin en els serveis.

Correspon al Consell Comarcal del Baix Penedès:

- Assumir la direcció, el control i la gestió administrativa del Servei.
- Inspeccionar les àrees de disposició i informar a l'Ajuntament de les anomalies del Servei en l'àmbit de la seva responsabilitat.
- Informar periòdicament de les dades d'aquesta recollida selectiva.



• En l'àmbit de les campanyes de sensibilització i en el marc del pacte quinze, el Consell estarà informat de les propostes i farà aportacions en la línia de defensar una visió del servei cohesionada, de conjunt i supramunicipal.

Correspon a EcoBP, SL:

- La gestió executiva del Servei segons els objectius i prioritats generals de funcionament del servei d'aquesta recollida selectiva, expressats pel titular i principal beneficiari del Servei
- Tenir informat al Consell i a cada Ajuntament de totes les circumstàncies que afectin el Servei dins del seu terme municipal.
- Funció de coordinació mútua entre tots.
- Campanyes de sensibilització supramunicipals.
- En l'àmbit de les campanyes de sensibilització i en el marc del pacte quinze, li correspon cercar solucions tècniques, recollir les posicions dels ens locals i fer les contractacions a empreses especialitzades.

Dinovè. Durada d'aquest conveni i la seva resolució.

El present conveni s'inicia a partir de la data de signatura del mateix i finalitza el dia 15 de març de 2021. Abans de la finalització del termini, i amb un mínim d'antelació de tres mesos, qualsevol de les parts podrà sol·licitar la pròrroga del present conveni, de manera expressa i escrita, amb el ben entès que la manca d'aquest requisit propiciarà la pròrroga del present conveni per un període de dos anys més. La pròrroga del present conveni estarà subjecte a la durada de l'empresa d'economia mixta EcoBP, SL.

Durant l'any 2013, aproximadament cap al més de juny es preveu l'inici de la prestació dels serveis de recollida selectiva segons el nou model de recollida en àrees d'aportació de cinc fraccions i càrrega lateral. Aquest és el model reflectit en els annexos del conveni. Mentre tant, el preu del servei es determinarà per al sistema tradicional (proporcional a la població).

L'entrada en funcionament del nou model de recollida selectiva ha de tenir una incidència en la prestació del servei de recollida de les fraccions orgànica i rebuig, fent abaixar el preu. Durant l'any 2014 es procedirà a l'actualització del annexos i a la regularització del cànon anual a pagar pels ajuntaments.

En el supòsit de denúncia d'aquest conveni per part d'algun Ajuntament, abans del termini, i amb la finalitat de no agreujar el cost del servei a la resta d'ajuntaments que hi participen, s'estableix en primer lloc que l'Ajuntament es compromet a liquidar tot el deute derivat del present conveni, vinculat a la prestació del servei i les indemnitzacions que s'hagin de satisfer per reducció de servei, danys i perjudicis i retorn de subvencions.

Així mateix, els ajuntaments són conscients que a través del present conveni es financen unes inversions amb un període d'amortització de 10 anys, i que per tant, es comprometen a fer front al pagament de tot el valor residual pendent d'amortitzar d'aquelles inversions ja realitzades i de les que es duguin a terme, tant a l'inici, com durant la vigència del present conveni.

Vintè. Interessos de demora.

D'acord amb la normativa vigent, l'ajuntament té l'obligació d'abonar el preu dins dels trenta dies següents a la data de presentació de les factures en el registre municipal corresponent. En cas



Consell Comarcal
BAIX PENEDES

ecobp
empresa comarcal
de serveis mediambientals
del Baix Penedès ECOBP, S.L.

d'impagament dins del termini establert, EcoBP,SL podrà reclamar a l'ajuntament els interessos i les despeses de cobrament previstos a la normativa de lluita contra la morositat en les operacions comercials, vigent en cada moment (actualment, Llei 3/2004, de 29 de desembre, modificada per la Llei 15/2010, de 5 de juliol, recollides al TRLCSP (RD-Leg 3/2011, de 14 de novembre) art. 216.4 i 217). Si transcorregut el termini d'un mes l'ajuntament no contestés s'entendrà reconegut el venciment del termini de pagament i EcoBP, SL podrà formular recurs contenciós administratiu contra la inactivitat de l'ajuntament, fins i tot sol·licitant com a mesura cautelar el pagament immediat del deute.

Vint-i-unè. Serveis Complementaris i compromisos accessoris.

Aquest conveni podrà ser modificat o ampliat mitjançant annexos que incorporin la prestació de nous serveis o noves fórmules de col·laboració entre les parts, en el marc de la delegació de competències i de l'objecte de la societat EcoBP, SL (art. 2 dels Estatuts).

Vint-i-dosè. Annexos de condicions tècniques i econòmiques particulars.

Com a part integrant del conveni s'incorporaren els següents annexos:

Annex 1. Serveis mancomunats i serveis específics

Annex 2. Mitjans i recursos.

Annex 3 Determinació del cànon anual (fitxa resum per fracció, pressupost del servei i model de càlcul)

Annex 4. Amortització de les inversions

Vint-i-tresè. Jurisdicció.

Les qüestions litigioses que sorgeixin en la interpretació i compliment del conveni seran de coneixement i competència de l'ordre jurisdiccional contenciós administratiu.

I en prova de la conformitat les parts signen, per triplicat exemplar, el present conveni, en el lloc i data de l'encapçalament.

Consell Comarcal del Baix Penedès
El president

Ajuntament de Bellvei
L'alcalde

EcoBP,SL
El president

ANNEX 1.-SERVEIS ECOBP.-TAULA DE SERVEIS MANCOMUNITATS I ESPECÍFICS

Servei que es presta	AJUNTAMENTS ADSCRITS ALS SERVEIS												
	Mancomunat	Específic	Alinyata	L'Arboç	Banyeres del P.	Bellvei	Calafell	Bonastre	Libriug del P.	Marboreng	El Montmeló	Santa Olaya	El Vendrell
Recollida Selectiva de residus de Fracció Paper i Cartó, Envasos i Vidre, Transport i Tractament.	X		X		X	X	X	X	X	X	X	X	X
Recollida Selectiva de residus de Fracció Orgànica Municipal, Rebug, Transport i Tractament i/o Eliminació.	X		X		X	X		X		X	X	X	
Servei de Dorsallera Comarcal i Deixalleria Mòbil Comarcal.	X		X	X	X	X	X	X	X	X	X	X	X
Recollida Selectiva de residus municipals de Calafell de la Fracció Orgànica i Rebug, Transport, Eliminació i Gestió del Centre de Transferència de Residus, (Inclou Deixalleria Mòbil pròpia).		X					X						
Servei de Recollida Selectiva de residus municipals del Vendrell de les Fraccions Orgànica, Rebug, Vegetal i Voluminosos, Transport i Eliminació de RSU.		X											X
Recollida de Residus Voluminosos, Transport, Tractament i/o Eliminació.		X	X		X			X					
Servei de Gestió dels Puntets Verds del Vendrell.		X											X
Servei de Recollida de residus de Fracció Vegetal		X	X		X	X		X				X	

ANNEX 2 - SERVEIS ECOBP - TAULA DE MITJANS I RECURSOS
 Servei de Deshabilitat i Deteriorat Mòbil Comercial.

Mitjans i Recursos	AJUNTAMENTS ADSCRITS ALS SERVEIS											TOTAL
	Albinyana	Tarboja	Banyeres del P.	Bolvi	Bonastre	Cadafal	Llorens del P.	Mauborenc	El Montmel	Santa Oliga	El Vendrell	
Camió multiusos tipus Multirel. amb gra i ganxo.						2						2
Caixa de 15m3.						5						5
Caixa de 22m3.						8						8
Caixa compactadora Kyygen						1						1
Roda triturador RollerPack						1						1
Mòdul de Detecció Mòbil.						1						1

ANNEX 2 - SERVEIS ECOBP - TAULA DE MITJANS I RECURSOS

Servei de Recollida de residus de Fracció Vegetal

Mitjans i Recursos	AJUNTAMENTS ADSCRITS ALS SERVEIS				TOTAL
	Albinyana	Banyeres del P.	Bellvei	Bonastre	
Contenedors de residus de fracció vegetal de 6.000 L de capacitat.	2	12	6	4	24

ANNEX 2 - SERVEIS ECOBP - TAULA DE MITJANS I RECURSOS

Recollida Selectiva de residus de Fracció Orgànica Municipal, i Rebuig. Transport i Tractament i/o Eliminació.

Mitjans i Recursos	AJUNTAMENTS ADSCRITS ALS SERVEIS								TOTAL
	Albinyana	Banyeres del P.	Bellvei	Bonaastre	Masallorenc	El Montmell	Santa Oliva		
Camió recollidor de càrrega posterior, amb 18m3 de capacitat. Amb sistema d'identificació i geo-posicionament GPS.				2					2
Camió recollidor de càrrega posterior, amb 12m3 de capacitat. Amb sistema d'identificació i geo-posicionament GPS.				1					1
Camió rentat contenidors de càrrega posterior, amb 5.500 L. de capacitat. Amb sistema d'identificació i geo-posicionament GPS.				1					1
Contenidors de residus de fracció rebuig de 1.100 L. de capacitat.	136	106		43	19	274	126		704
Contenidors de residus de fracció rebuig de 3.200 L. de capacitat.			82						82
Contenidors de residus de fracció orgànica de 700 L. de capacitat.	82	46		18	7	93	4		301
Illes d'aportació de residus (ubicacions), amb contenidors de fracció rebuig.	86	45		20	7	90	83		383
Illes d'aportació de residus (ubicacions), amb contenidors de fracció orgànica.	82	45		18	7	90	4		298
Contenidors de residus de fracció rebuig de 3.000 L. de capacitat. Soterrats.							7		7
Contenidors de residus de fracció orgànica de 3.000 L. de capacitat. Soterrats.							7		7
Illes d'aportació de residus soterrades (ubicacions), amb contenidors de fracció rebuig.							7		7
Illes d'aportació de residus soterrades (ubicacions), amb contenidors de fracció orgànica.							7		7

1
2
3
4

ANNEX 2.- SERVEIS ECOBP - TAULA DE MITJANS I RECURSOS

Recollida selectiva de residus de Fracció Paper i Cartó, Envases i Vidre, Transport i Tractament.

Mitjans i Recursos	AJUNTAMENTS ADECRITS ALS SERVEIS											TOTAL
	Alinyana	Banyeres del P.	Bellvei	Bonastre	Cabell	Llorenç del P.	Maslorenc	El Montmell	Santa Oliba	El Vendrell		
Camió recol·lector de càrrega lateral, amb 23m3 de capacitat.					4							4
Vehicle Hidrometjador.												1
Camió recol·lector de càrrega superior.												2
Contenedors de residus de fracció vidre de 3.200 L de capacitat.	30	44	33	16	209	31	7	52	40			728
Contenedors de residus de fracció paper i cartó de 3.200 L de capacitat.	27	41	31	16	212	31	7	52	46			735
Contenedors de residus de fracció envases de 3.200 L de capacitat.	31	41	31	10	210	31	7	52	40			724

EMPRESA COMARCAL DE SERVEIS MEDIAMBIENTALS DEL BAIX PENEDES, S.L. (EcoBP)			
FITXA DE CARACTERÍSTIQUES I PRESSUPOSTÀRIA DEL SERVEI DE GESTIÓ DE RESIDUS SÒLIDS URBANS		Fracció	Selectiva (Vidre, P/C i Envasos)
Municipi	BELLVEI	Tipus servei	MANCOMUNAT
		Data Rev.	18/12/12

Càlcul del percentatge d'ús del servei

Municipi	Vidre			Paper / Cartró			Envasos			% d'ús
	Nº cont.	Frequència recollida setmanal		Nº cont.	Frequència recollida setmanal		Nº cont.	Frequència recollida setmanal		
		T.A.	T.B.		T.A.	T.B.		T.A.	T.B.	
Albinyana	30	0,50	0,50	27	1,00	1,00	31	1,00	1,00	2,70%
Banyeres del Penedès	44	0,50	0,50	41	0,50	0,50	41	1,00	1,00	3,09%
Bellvei	33	0,50	0,50	31	0,50	0,50	31	1,00	1,00	2,33%
Bonastre	10	0,50	0,50	10	1,00	1,00	10	0,50	0,50	0,74%
Calafell	209	0,50	0,50	212	2,00	2,00	210	2,00	2,00	35,12%
Llorenç del Penedès	31	0,50	0,50	31	1,00	1,00	31	1,00	1,00	2,87%
Masilorenc	7	0,50	0,50	7	1,00	1,00	7	1,00	1,00	0,65%
El Montmell	52	0,50	0,50	52	0,50	0,50	52	0,50	0,50	2,89%
Santa Oliva	40	0,50	0,50	46	1,00	1,00	40	1,00	1,00	3,92%
El Vendrell	272	0,50	0,50	278	2,00	2,00	271	2,00	2,00	45,69%
	728			735			724			100,00%

Notes

T.A.: Temporada alta (del 15 de juny al 14 de setembre). T.B.: Temporada baixa (del 15 de setembre al 14 de juny).
Durant el primer exercici no es determinen freqüències diferents per a la temporada alta, però si que s'ha previst un equip extra.

Càlcul del cànon municipal anual

PRESSUPOST EXERCICI 2013 SERVEI MANCOMUNAT			
1	Despeses de personal + despeses d'explotació		622.944,56 €
2	Despeses d'amortitzacions		376.335,22 €
3	Ingrés estimat per la gestió de subproductes (Vidre, Paper i Cartró, Envasos)		-675.266,28 €
4	Total pressupost d'execució material (1 + 2 + 3)		324.013,50 €
5	Assistència tècnica (Punt 6è del Pla de Gestió Operativa)	6,00%	324.013,50 €
6	Benefici industrial (Punt 9è del Pla de Gestió Operativa)	6,00%	19.440,81 €
7	Campanyes conscienciació (Punt 3er del Pla de Gestió Operativa)	1,50%	324.013,50 €
8	Total pressupost 2013 (4 + 5 + 6 + 7) (Sense IVA)		367.755,32 €

PRESSUPOST EXERCICI 2013 PER L'AJUNTAMENT DE BELLVEI			
A	Despeses de personal + despeses d'explotació	2,33%	14.529,99 €
B	Despeses d'amortitzacions	2,33%	8.777,90 €
C	Ingrés estimat per gestió de la fracció Vidre		90 Tm
D	Ingrés estimat per gestió de la fracció Paper i Cartró		56 Tm
E	Ingrés estimat per gestió de la fracció Envasos		31 Tm
F	Regularització any anterior (+ / -)		0,00 €
G	Total pressupost d'execució material (A+B+C+D+E+F)		7.557,51 €
H	Assistència tècnica (Punt 6è del Pla de Gestió Operativa)	6,00%	453,45 €
I	Benefici industrial (Punt 9è del Pla de Gestió Operativa)	6,00%	453,45 €
J	Campanyes conscienciació (Punt 3er del Pla de Gestió Operativa)	1,50%	113,36 €
K	Total pressupost 2013 (G+H+I+J) (Sense IVA)		8.577,77 €

TOTAL BASE IMPOSABLE **8.577,77 € (Sense IVA)** QUOTA MENSUAL 2013 **714,81 € (Sense IVA)**

Notes

Els ingressos per venda de subproductes s'han distribuït segons el % d'ús per al primer exercici, es regularitzarà en funció dels residus recollits en cada municipi.
Els imports indicats s'incrementaran amb l'IVA vigent.

RECOLLIDA SELECTIVA AMB TECNOLOGIA DE CÀRREGA LATERAL

DESPESES DE PERSONAL

UTS.	CATEGORIA	Nº DE JORNADAES PER ANY	COST JORNADA	TOTAL
RECOLLIDA SELECTIVA EN CÀRREGA LATERAL				
4,00	Conductor Dia 6,66 h/)	298	125,44 €	149.524,48 €
	Jornades Festives	14	183,31 €	10.265,55 €
EQUIP DE REFORC TEMPORADA ALTA				
1,00	Conductor Dia 6,66 h/)	83	125,44 €	10.411,52 €
	Jornades Festives	5	183,31 €	916,57 €
SERVEI DE REPÀS DE CONTENIDORS				
1,00	Maquinista Dia 6,66 h/)	298	104,27 €	31.072,46 €
	Jornades Festives	14	118,51 €	1.659,20 €
SERVEI DE NETEJA DE CONTENIDORS				
1,00	Conductor Dia 6,66 h/)	149	125,44 €	18.690,56 €
	Jornades Festives	7	183,31 €	1.283,19 €
DESPESES DE PERSONAL DE GESTIÓ I CONTROL DELS SERVEIS				
0,11	Personal de gestió i control dels serveis		113.050,00 €	12.435,50 €
TOTAL DESPESES DE PERSONAL				236.259,03 €

DESPESES D'EXPLOTACIÓ

DESPESES DE MANTENIMENT I REPARACIONS

UTS.	CONCEPTE	JORNADES PER ANY	COST JORNADA	TOTAL
VEHICLES I MAQUINARIA				
1,00	Camió Recol·lector Compactador de Càrrega Lateral de 23m3	1336	127,00 €	169.672,00 €
1,00	Rentacontenidors de Càrrega Lateral / Hidronetejadora	156	138,00 €	21.528,00 €
1,00	Vehicle Porter amb Caixa Estanca	312	7,96 €	2.483,52 €
MANTENIMENT CONTENIDORS				
2187	Manteniment de Contenidors de Càrrega Lateral de 2.400L	365	0,23 €	181.044,23 €
TOTAL DESPESES DE MANTENIMENT I REPARACIONS				374.727,75 €

DESPESES DE MATERIAL AUXILIAR

UTS.	CONCEPTE	JORNADES PER ANY	COST JORNADA	TOTAL
1,00	Equip de recollida	1.336	0,12 €	162,32 €
1,00	Equip de Repàs de Contenidors	312	8,34 €	2.603,02 €
1,00	Equip de Rentat de Contenidors	156	8,34 €	1.301,51 €
TOTAL DESPESES DE MATERIAL AUXILIAR				4.066,85 €

DESPESES DE VESTUARI

UTS.	CONCEPTE	JORNADES PER ANY	COST JORNADA	TOTAL
6,00	Vestuari conductor	363	0,41 €	882,09 €
1,00	Vestuari maquinista	363	0,43 €	155,84 €
TOTAL DESPESES DE VESTUARI				1.037,93 €

DESPESES D'ASSEGURANCES I IMPOSTOS

UTS.	CONCEPTE	COST UNITARI	TOTAL
VEHICLES			
4,00	Assegurança de Camió Gran	1.450,00 €	5.800,00 €
1,00	Assegurança Vehicle Hidronetejadora	526,50 €	526,50 €
1,00	Assegurança Vehicle Porter	526,50 €	526,50 €
TOTAL DESPESES D'ASSEGURANCES I IMPOSTOS			6.853,00 €

TOTAL DESPESES D'EXPLOTACIÓ 386.685,53 €

DESPESES D'AMORTITZACIÓ

INVERSIONS A REALITZAR

UTS.	CONCEPTE	COST UNITARI	TOTAL
VEHICLES			
4,00	Camió Recol·lector Compactador de Càrrega Lateral de 23m3	215.000,00 €	860.000,00 €
1,00	Vehicle Hidronejador	45.150,00 €	45.150,00 €
1,00	Vehicle tipus Porter	15.460,00 €	15.460,00 €
CONTENIDORS			
2187,00	Contenidors de Càrrega Lateral de 3.200L de capacitat	800,00 €	1.749.600,00 €
44,00	2% de contenidors de reserva de Càrrega lateral de 3.200L	800,00 €	35.200,00 €
TOTAL INVERSIONS A REALITZAR			2.705.410,00 €
TOTAL INVERSIONS A AMORTITZAR EN 10 Anys			2.705.410,00 €
DESPESES D'AMORTITZACIÓ ANUALS DE LES INVERSIONS (TIPUS D'INTERÉS DEL 6,5%)			376.335,22 €
TOTAL DESPESES D'AMORTITZACIÓ DE LES INVERSIONS			376.335,22 €

INGRESSOS - VENTA SUBPRODUCTES

INGRESSOS DERIVATS DE LA VENTA PREVISTA DE SUBPRODUCTES

TONES	CONCEPTE	TOTAL
VENTA DE SUBPRODUCTES		
	Vidre ECOVIDRIO	-112.636,56 €
	Paper i Cartró VENTA	-218.791,18 €
	Paper i Cartró ECOEMBES	-66.065,13 €
	Envasos ECOEMBES	-277.773,41 €
		-675.266,28 €
TOTAL INGRESSOS VENTA DE SUBPRODUCTES		-675.266,28 €

PRESSUPOST EN EXECUCIÓ MATERIAL

TOTAL DESPESES DE PERSONAL	236.259,03 €
TOTAL DESPESES D'EXPLOTACIÓ	386.685,53 €
TOTAL DESPESES D'AMORTITZACIÓ DE LES INVERSIONS	376.335,22 €
TOTAL INGRESSOS VENTA DE SUBPRODUCTES	-675.266,28 €

TOTAL PRESSUPOST EN EXECUCIÓ MATERIAL 324.013,50 €

ASSISTÈNCIA TÈCNICA (Punt 5è del Pla de Gestió Operativa) 6,0% 19.440,81 €

BENEFICI INDUSTRIAL (Punt 9è del Pla de Gestió Operativa) 6,0% 19.440,81 €

CAMPANYES CONSCIENCIACIÓ (Punt 3er del Pla de Gestió Operativa) 1,5% 4.860,20 €

TOTAL PRESSUPOST EN EXECUCIÓ CONTRACTE 367.755,33 €

I.V.A. 10,0% 36.775,53 €

TOTAL CÀNON ANUAL 404.530,86 €



1
2
3

4
5
6

7
8

9

10

11

12

EMPRESA COMARCAL DE SERVEIS MEDIAMBIENTALS DEL BAIX PENEDÈS, S.L. (EcoBP)			
FITXA DE CARACTERÍSTIQUES I PRESSUPOSTÀRIA DEL SERVEI DE GESTIÓ DE RESIDUS SÒLIDS URBANS		Fracció	Fracció Orgànica Municipal (FORM), i Fracció Rebuig
Municipi	BELLVEI	Tipus servei	MANCOMUNAT
		Data Rev.	18/12/12

Càlcul del percentatge d'ús del servei									
Municipi	Rebuig				FORM				% d'ús
	Nº Ubic.	Nº cont.	Freq. Set.		Nº Ubic.	Nº cont.	Freq. Set.		
			T.A.	T.B.			T.A.	T.B.	
Albinyana	86	136	5,00	4,00	82	82	3,00	3,00	24,87%
Banyeres del Penedès	45	90	5,00	4,00	45	45	3,00	3,00	13,77%
Bellvei	52	82	4,00	3,00	52	52	3,00	3,00	13,30%
Bonastre	18	37	3,00	2,00	18	18	3,00	3,00	4,03%
Masilorenc	7	19	3,00	2,00	7	7	3,00	2,00	1,45%
El Montmell	90	274	4,00	3,00	89	93	3,00	3,00	25,75%
Santa Oliva	104 *	140 *	4,00	3,00	25 *	25 *	3,00	3,00	16,82%
	402	778			318	322			100,00%

Notes

Es podran modificar el nombre de contenidors, ubicacions i freqüències cada 6 mesos. En cas de realitzar-se modificacions, aquestes s'aplicaran en el càlcul del percentatge d'ús a partir de l'1 de juny, i/o de l'1 de desembre.

Freqüència setmanal: Fila 1a (recollida); Fila 2a (neteja)

(*) Els contenidors i les ubicacions de contenidors soterrats es compten per triplicat.

Càlcul del cànon municipal anual

PRESSUPOST EXERCICI 2012 SERVEI MANCOMUNAT

1	Despeses de personal + despeses d'explotació		390.567,00 €
2	Despeses d'amortitzacions		74.182,02 €
3	Despeses d'eliminació i/o tractament de residus 2011		451.626,63 €
4	Retorn de cànon 2011		-25.636,30 €
5	Total pressupost d'execució material (1 + 2 + 3 + 4)		890.739,35 €
6	Assistència tècnica (Punt 6è del Pla de Gestió Operativa)	6,00%	890.739,35 €
7	Benefici industrial (Punt 9è del Pla de Gestió Operativa)	6,00%	890.739,35 €
8	Campanyes conscienciació (Punt 3er del Pla de Gestió Operativa)	1,50%	890.739,35 €
9	Total pressupost 2012 (5 + 6 + 7 + 8) (Sense IVA)		1.010.989,16 €

PRESSUPOST EXERCICI 2012 PER L'AJUNTAMENT DE BELLVEI

A	Despeses de personal + despeses d'explotació	13,30%	390.567,00 €	51.936,64 €
B	Despeses d'amortitzacions	13,30%	74.182,02 €	9.864,54 €
C	Estimació despeses eliminació i/o tractament Fracció Rebuig		1.073 Tm	76.011,32 €
D	Estimació despeses eliminació i/o tractament Fracció Orgànica		90 Tm	5.670,00 €
E	Regularització any anterior (+ / -) (Amb retorn de cànon any anterior inclòs)			-9.552,24 €
F	Total pressupost d'execució material (A+B+C+D+E)			133.930,26 €
G	Assistència tècnica (Punt 6è del Pla de Gestió Operativa)	6,00%	133.930,26 €	8.035,82 €
H	Benefici industrial (Punt 9è del Pla de Gestió Operativa)	6,00%	133.930,26 €	8.035,82 €
I	Campanyes conscienciació (Punt 3er del Pla de Gestió Operativa)	1,50%	133.930,26 €	2.008,95 €
J	Total pressupost 2012 (F+G+H+I) (Sense IVA)			152.010,85 €

TOTAL BASE IMPOSABLE 152.010,85 € QUOTA MENSUAL 2012 12.667,57 €

Els imports indicats s'incrementaran amb l'IVA vigent

1
2
3
4
5
6
7
8
9
10
11
12
13
14
15
16
17
18
19
20
21
22
23
24
25
26
27
28
29
30
31
32
33
34
35
36
37
38
39
40
41
42
43
44
45
46
47
48
49
50
51
52
53
54
55
56
57
58
59
60
61
62
63
64
65
66
67
68
69
70
71
72
73
74
75
76
77
78
79
80
81
82
83
84
85
86
87
88
89
90
91
92
93
94
95
96
97
98
99
100

1
2
3
4
5
6
7
8
9
10
11
12
13
14
15
16
17
18
19
20
21
22
23
24
25
26
27
28
29
30
31
32
33
34
35
36
37
38
39
40
41
42
43
44
45
46
47
48
49
50
51
52
53
54
55
56
57
58
59
60
61
62
63
64
65
66
67
68
69
70
71
72
73
74
75
76
77
78
79
80
81
82
83
84
85
86
87
88
89
90
91
92
93
94
95
96
97
98
99
100

EMPRESA COMARCAL DE SERVEIS MEDIAMBIENTALS DEL BAIX PENEDES, S.L. (EcoBP)			
FITXA DE CARACTERÍSTIQUES I PRESSUPOSTÀRIA DEL SERVEI DE GESTIÓ DE RESIDUS SÒLIDS URBANS		Servei de Recollida de residus de Fracció Vegetal	
Municipi	BELLVEI	Tipus servei	ESPECÍFIC
		Data Rev.	19/12/12

Condicions tècniques dels Serveis

La forma en què es prestarà el servei serà mitjançant la instal·lació al municipi de Bellvei de 6 contenidors de 6.000 o 7.000 litres de capacitat. Els contenidors seran metàl·lics, amb tapes de plàstic i sistema de transport mitjançant cadenes.

Les característiques tècniques dels contenidors són:

Capacitat: 6m³.

Llargària: 2,64 metres.

Amplada: 1,94 metres.

Alçada: 1,63 metres.

Pes: 600 Kg.

Els contenidors es buidaran segons les necessitats, per això es proposa una solució basada en el cost de buidatge de cada contenidor, de manera que el servei sigui elàstic i s'adapti a les necessitats del municipi, en cada moment. Així doncs, no s'estableixen unes freqüències fixes de buidatge, sinó que es procedirà a buidar els contenidors quan aquests estiguin plens. El buidatge d'aquests contenidors es farà mitjançant un camió recol·lector de càrrega posterior que buida el contenidor en la tremuja del camió, i llavors deixa el contenidor al seu lloc. El servei es durà a terme en torn de matí, dintre de l'horari de 06:00h a 14:00h.

Composició de l'equip:

- 1 Conductor.

- 1 Peó.

- 1 Vehicle recol·lector compactador de càrrega posterior per a contenidors de cadenes.

Càlcul del cost unitari de buidatge

PREU UNITARI DE BUIDATGE EXERCICI 2012 PER L'AJUNTAMENT DE BELLVEI			
A	Despeses de personal + despeses d'explotació servei general		38.710,84 €
B	Despeses d'amortitzacions servei general		0,00 €
C	Estimació despeses eliminació i/o tractament		15.020,00 €
D	Regularització any anterior (+ / -)		0,00 €
E	Total pressupost d'execució material (A+B+C+D)		53.730,84 €
F	Assistència tècnica (Punt 6è del Pla de Gestió Operativa)	6,00%	53.730,84 € 3.223,85 €
G	Benefici industrial (Punt 9è del Pla de Gestió Operativa)	6,00%	53.730,84 € 3.223,85 €
H	Campanyes conscienciació (Punt 3er del Pla de Gestió Operativa)	1,50%	53.730,84 € 805,96 €
I	Total pressupost anual (E+F+G+H) (Sense IVA)		60.984,50 €
J	Preu unitari de buidatge (I/1560 buidatges) (Sense IVA)		39,09 €

AMORTITZACIÓ CONTENIDORS ESPECÍFICS

K	Quota anual amortització de contenidors		961,95 €
L	Cost mensual d'amortització (K/12) (Sense IVA)		80,16 €

QUOTA MENSUAL 2012 (Buidatges realitzats durant el mes x 39,09€) + 80,16€

Els imports indicats s'incrementaran amb l'IVA vigent

DESPESES DE PERSONAL				
UTS.	CATEGORIA	Nº DE JORNADES PER ANY	COST JORNADA	TOTAL
BUIDATGE DELS CONTENIDORS DE PODA A NIVEL COMARCAL				
0,89	Conductor Dia	104	111,77 €	10.345,43 €
0,89	Peó Dia	104	90,98 €	8.421,11 €
TOTAL DESPESES DE PERSONAL				18.766,54 €

DESPESES D'EXPLOTACIÓ				
DESPESES DE MANTENIMENT I REPARACIONS				
UTS.	CONCEPTE	JORNADES PER ANY	COST JORNADA	TOTAL
VEHICLES I MAQUINARIA				
1,00	Lloguer Camió Recol.lector GEESINK GPM II 2225HH de 22m3	104	172,50 €	17.940,00 €
TOTAL DESPESES DE MANTENIMENT I REPARACIONS				17.940,00 €

DESPESES DE MATERIAL AUXILIAR				
UTS.	CONCEPTE	JORNADES PER ANY	COST JORNADA	TOTAL
1,00	Equip de recollida	104	3,99 €	414,96 €
TOTAL DESPESES DE MATERIAL AUXILIAR				414,96 €

DESPESES DE VESTUARI				
UTS.	CONCEPTE	JORNADES PER ANY	COST JORNADA	TOTAL
1,00	Vestuari conductor	303	0,50 €	181,50 €
TOTAL DESPESES DE VESTUARI				181,50 €

DESPESES D'ASSEGURANCES I IMPOSTOS				
UTS.	CONCEPTE	JORNADES PER ANY	COST JORNADA	TOTAL
VEHICLES				
1,00	Asseguranga de Camió Recol.lector GEESINK GPM II 2225HH de 22m3	104	20,48 €	2.127,84 €
TOTAL DESPESES D'ASSEGURANCES I IMPOSTOS				2.127,84 €
TOTAL DESPESES D'EXPLOTACIÓ				20.664,30 €

DESPESES UNITÀRIES D'ELIMINACIÓ				
DESPESES UNITÀRIES D'ELIMINACIÓ				
UTS.	CONCEPTE		COST UNITARI	TOTAL
TRACTAMENT DE LA FRACCIÓ VEGETAL				
1,00	Preu de tractament de Fracció Vegetal a SECOMSA (amb DG i BI): Tones en un contenidor: 0,45 Tn Cost de Tractament per Contenidor: 10,79 €/contenedor	23,97 €/Tn		
	Cost Unitari de Tractament		10,79 €/contenedor	10,79 €/contenedor
TOTAL DESPESES UNITÀRIES D'ELIMINACIÓ				10,79 €/contenedor

PRESSUPOST EN EXECUCIÓ MATERIAL			
TOTAL DESPESES DE PERSONAL	47,89%		18.766,54 €
TOTAL DESPESES D'EXPLOTACIÓ	52,41%		20.664,30 €
TOTAL PRESSUPOST EN EXECUCIÓ MATERIAL			39.430,84 €
DESPESES GENERALS	0,00%		2.365,88 €
BENEFICI INDUSTRIAL	0,00%		2.365,88 €
PRESSUPOST EXECUCIÓ CONTRACTE ANUAL			44.162,64 €

NUMERO DE BUIDATGES AL ANY	1580
PREU PER BUIDATGE SENSE ELIMINACIÓ (SENSE IVA)	28,31 €
PREU PER BUIDATGE AMB ELIMINACIÓ (SENSE IVA)	39,99 €

QUADRES D'AMORTITZACIÓ CONTENIDORS ESPECÍFICS PER A BELLVEI DEL PENEDÈS, PER A LA RECOLLIDA DE FRACCIÓ VEGETAL

QUADRE D'AMORTITZACIÓ INVERSIÓ EN 6 CONTENIDORS PER A F. VEGETAL

Import a finançar	7.080,00 €
Tipus d'interès anual	6,00 %
Termini en anys	10
Número de quotes al any	1
Data d'inici	01/02/2012

Import quota	961,95 €
Número de quotes	10

Data	Saldo inicial	Quota	Capital	Interès	Saldo final	Interès acumulatiu
01/02/2013	7.080,00 €	961,95 €	537,15 €	424,80 €	6.542,85 €	424,80 €
01/02/2014	6.542,85 €	961,95 €	569,37 €	392,57 €	5.973,48 €	817,37 €
01/02/2015	5.973,48 €	961,95 €	603,54 €	358,41 €	5.369,94 €	1.175,78 €
01/02/2016	5.369,94 €	961,95 €	639,75 €	322,20 €	4.730,20 €	1.497,98 €
01/02/2017	4.730,20 €	961,95 €	678,13 €	283,81 €	4.052,06 €	1.781,79 €
01/02/2018	4.052,06 €	961,95 €	718,82 €	243,12 €	3.333,24 €	2.024,91 €
01/02/2019	3.333,24 €	961,95 €	761,95 €	199,99 €	2.571,29 €	2.224,91 €
01/02/2020	2.571,29 €	961,95 €	807,67 €	154,28 €	1.763,62 €	2.379,18 €
01/02/2021	1.763,62 €	961,95 €	856,13 €	105,82 €	907,50 €	2.485,00 €
01/02/2022	907,50 €	961,95 €	853,05 €	54,45 €	- €	2.539,45 €

MODEL DE CàLCUL DE REPERCUSSIÓ DE COSTOS DEL SERVEI MANCOMUNAT DE GESTIÓ DE LA XARXA COMARCAL DE DEIXALLERIES

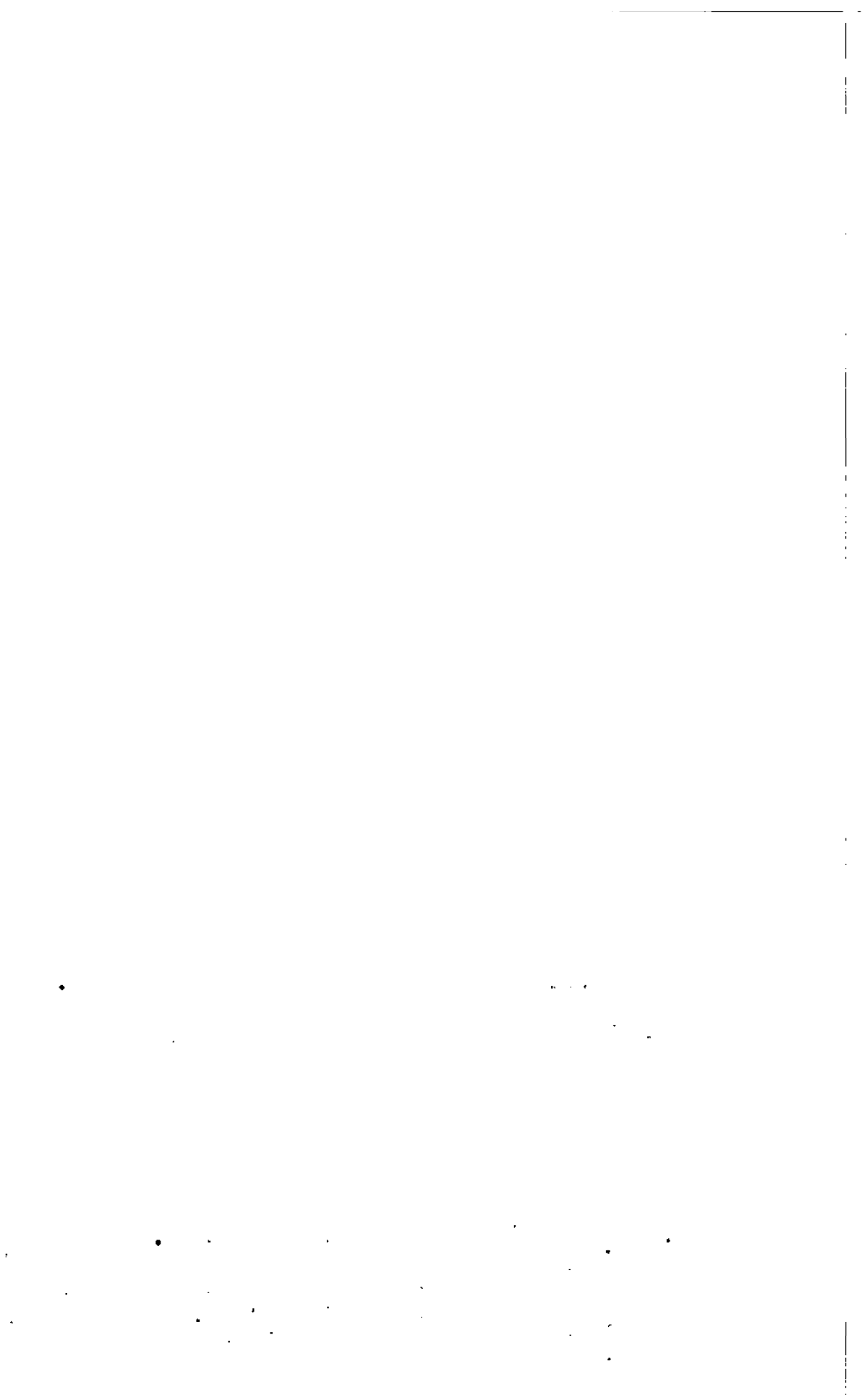
Aquest servei es presta de forma mancomunada en diferents municipis, això comporta que les despeses derivades de la prestació del servei s'han de repercutir entre els diferents municipis adscrits. Per tal de fer una distribució equitativa de la repercussió de les despeses s'ha elaborat un model de càlcul amb l'objectiu que les despeses generades pels serveis es repercuteixin a cada ajuntament en funció de les següents variables:

- **Proporció d'ús dels serveis per a cada ajuntament en relació a la dedicació total (% d'Ús):** S'estableix la variable anomenada **percentatge d'us dels serveis**. Aquest percentatge d'ús és directament proporcional a la població del municipi en relació la suma de les poblacions de tots els municipis que reben el servei.
- **Despeses totals dels serveis (DS):** Són totes les despeses generades per l'execució dels serveis, sense tenir en compte les despeses de tractament i/o eliminació dels residus recollits. Són totes aquelles despeses tant directes com indirectes que no es generen en funció de la quantitat de residus recollits; es troben dintre d'aquest tipus de despesa els costos de mà d'obra, els costos d'explotació de maquinaria (combustible, lubricants, manteniment i reparacions, etc...), les despeses d'amortització i finançament de les inversions en maquinaria i/o instal·lacions, costos financers, subministraments, etc...

Així doncs, la repercussió econòmica dels serveis per a cada ajuntament es calcula segons la següent funció:

$$\text{Repercussió econòmica} = [\% \text{ d'ús} \times \text{Ds}]$$

Durant l'exercici 2013 s'estudiarà la possibilitat de modificar el mètode de càlcul del percentatge d'ús, tenint en compte variables del tipus: entrades a planta per municipi, proximitat a les instal·lacions (fixes o mòbils), etc.



MODEL DE CàLCUL DE REPERCUSSIÓ DE COSTOS DEL SERVEI MANCOMUNAT DE RECOLLIDA, TRANSPORT, TRACTAMENT I/O ELIMINACIÓ DELS RESIDUS DE LES FRACCIONS ORGÀNICA (FORM) I REBUIG, I NETEJA I MANTENIMENT DELS CONTENIDORS

Aquests serveis es presten de forma mancomunada en diferents municipis, això comporta que les despeses derivades de la prestació d'aquests serveis s'han de repercutir entre els diferents municipis adscrits. Per tal de fer una distribució equitativa de la repercussió de les despeses s'ha elaborat un model de càlcul amb l'objectiu que les despeses generades pels serveis es repercuteixin a cada ajuntament en funció de les següents variables:

- **Proporció d'ús dels serveis per a cada ajuntament en relació a la dedicació total (U%):** S'estableix la variable anomenada **percentatge d'ús dels serveis**. Aquest percentatge d'ús es calcula mitjançant l'algorisme de càlcul que es mostra més endavant.
- **Despeses pròpies generades per cada ajuntament per a la gestió dels seus residus (DPT):** Es determina per a cada període el cost real que ha tingut la gestió dels residus recollits en cada municipi.
- **Despeses totals dels serveis (DS):** Són totes les despeses generades per l'execució dels serveis, sense tenir en compte les despeses de tractament i/o eliminació dels residus recollits. Són totes aquelles despeses tant directes com indirectes que no es generen en funció de la quantitat de residus recollits; es troben dintre d'aquest tipus de despesa els costos de mà d'obra, els costos d'exploració de maquinaria (combustible, lubricants, manteniment i reparacions, etc...), les despeses d'amortització i finançament de les inversions en maquinaria i/o instal·lacions, costos financers, subministraments, etc...

Així doncs, la repercussió econòmica dels serveis per a cada ajuntament es calcula segons la següent funció:

$$\text{Repercussió Econòmica}_1 = [U\%_1 \times DS] + DPT_1$$

MODEL DE CàLCUL DEL PERCENTATGE D'ÚS (U%):

Per tal de calcular el percentatge d'ús relatiu que cada municipi té respecte al ús total dels serveis, s'ha elaborat un model de càlcul mitjançant les següents variables:

- Nombre de Contenidors de Fracció Rebuig (C_R).
- Nombre d'Ubicacions que compten amb contenidors de Rebuig (UB_R).
- Freqüència de Recollida setmanal dels contenidors de Fracció Rebuig (F_{RR}).
- Freqüència de Neteja dels contenidors de Fracció Rebuig (F_{NR}).
- Nombre de Contenidors de FORM (C_F).
- Nombre d'Ubicacions que compten amb contenidors de FORM (UB_F).
- Freqüència de Recollida setmanal dels contenidors de FORM (F_{RF}).
- Freqüència de Neteja dels contenidors de FORM (F_{NF}).

$$U\%_1 = \frac{[(F_{RR1} + F_{NR1})(5UB_{R1} + C_{R1})] + [(F_{RF1} + F_{NF1})(5UB_{F1} + C_{F1})]}{\sum_{i=1}^n \{[(F_{RRi} + F_{NRi})(5UB_{Ri} + C_{Ri})] + [(F_{RFi} + F_{NF_i})(5UB_{Fi} + C_{Fi})]\}} \times 100$$

Mitjançant la funció anterior es calcula el percentatge d'ús del municipi (1), respecte a l'ús de tots els municipis (i).

Aquest model es basa en les següents hipòtesis de partida:

- El temps que es dedica en traslladar el camió entre ubicacions és 5 vegades el temps que es triga en buidar un contenidor. Aquesta afirmació implica que la repercussió de costos serà menor quan menor dispersió de contenidors hi hagi. Així doncs es premia la concentració de contenidors, ja que afavoreix l'eficiència del servei al minimitzar els itineraris, i per tant, el consum de combustible, temps, emissions de CO2, etc...
- El temps que es dedica a netejar un contenidor és el mateix que el temps que es dedica en buidar-lo. Aquesta afirmació no és certa, però és útil per al model de càlcul ja que el vehicle de neteja, sempre i forçosament, ha de seguir al vehicle de recollida. Això fa que el temps de rentat realment superior es compensi amb el número de contenidors rentats, realment inferior. La conclusió és que es triga el mateix temps en rentar els contenidors d'una determinada ruta que en buidar-los, tenint en compte que es renten aproximadament el 75% dels contenidors d'aquella ruta.

MODEL DE CÀLCUL DE REPERCUSSIÓ DE COSTOS DEL SERVEI MANCOMUNAT DE RECOLLIDA, TRANSPORT I TRACTAMENT DELS RESIDUS DE LES FRACCIONS PAPER I CARTRÓ, ENVASOS I VIDRE, I NETEJA I MANTENIMENT DELS CONTENIDORS

Aquests serveis es presten de forma mancomunada en diferents municipis, això comporta que les despeses derivades de la prestació d'aquests serveis s'han de repercutir entre els diferents municipis adscrits. Per tal de fer una distribució equitativa de la repercussió de les despeses s'ha elaborat un model de càlcul amb l'objectiu que les despeses generades pels serveis es repercuteixin a cada ajuntament en funció de les següents variables:

- **Proporció d'ús dels serveis per a cada ajuntament en relació a la dedicació total (% d'Ús):** S'estableix la variable anomenada **percentatge d'us dels serveis**. Aquest percentatge d'ús es calcula mitjançant l'algorisme de càlcul que es mostra més endavant.
- **Balança econòmica per cada ajuntament per a la gestió dels seus residus de les fraccions paper i cartró, envasos i vidre (BGR):** Es determina per a cada període el balanç econòmic real que ha tingut la gestió dels residus recollits en cada municipi. Es determinen els costos derivats de la gestió dels residus i se'n resten els ingressos obtinguts per la venda de subproductes, i per retorns de cànon. El balanç obtingut serà amb signe positiu si les despeses superen als ingressos, i en signe negatiu si els ingressos superen a les despeses.
- **Despeses totals dels serveis (DS):** Són totes les despeses generades per l'execució dels serveis, sense tenir en compte les despeses de tractament i/o eliminació dels residus recollits. Són totes aquelles despeses tant directes com indirectes que no es generen en funció de la quantitat de residus recollits; es troben dintre d'aquest tipus de despesa els costos de mà d'obra, els costos d'explotació de maquinaria (combustible, lubricants, manteniment i reparacions, etc...), les despeses d'amortització i finançament de les inversions en maquinaria i/o instal·lacions, costos financers, subministraments, etc...

Així doncs, la repercussió econòmica dels serveis per a cada ajuntament es calcula segons la següent funció:

$$\text{Repercussió Econòmica}_1 = [\%d'Ús_1 \times DS] + BGR_1$$

MODEL DE CÀLCUL DEL PERCENTATGE D'ÚS (U%):

Per tal de calcular el percentatge d'ús relatiu que cada municipi té respecte al ús total dels serveis, s'ha elaborat un model de càlcul mitjançant les següents variables:

- Nombre de Contenidors de Fracció Paper i Cartró (**CP**).
- Freqüència de Recollida setmanal dels contenidors de Fracció Paper i Cartró (**F_rP**).
- Nombre de Contenidors de Fracció Envasos (**CE**).
- Freqüència de Recollida setmanal dels contenidors de Fracció Envasos (**F_rE**).
- Nombre de Contenidors de Fracció Vidre (**CV**).
- Freqüència de Recollida setmanal dels contenidors de Fracció Vidre (**F_rV**).

$$\% d'Ús_1 = \frac{(CP_1 \times FrP_1) + (CE_1 \times FrE_1) + (CV_1 \times FrV_1)}{\sum_{i=1}^n [(CP_i \times FrP_i) + (CE_i \times FrE_i) + (CV_i \times FrV_i)]} \times 100$$

Mitjançant la funció anterior es calcula el percentatge d'ús del municipi (1), respecte a l'ús de tots els municipis (i).

Amortització de les inversions dels serveis de Recollida Selectiva de residus de Fracció Orgànica Municipal, i Rebuig. Transport i Tractament i/o Eliminació.

A continuació es mostren els quadres d'amortització de les inversions realitzades l'any 2010 per tal d'implantar els serveis.

Taula d'amortització de la maquinària (Serveis Recollida Orgànica).

Unitats	Concepte	Cost Unitari	Valor
350,00	Contenidors de 660-770 litres	200,00 €	70.000,00 €
350,00	Contenidors de 660-770 litres	200,00 €	-70.000,00 €
1,00	Vehicle recol·lector 10,5 m3 CP polivalent (tarda)	147.300,00 €	147.300,00 €
-1,00	Subvenció	61.206,90 €	-61.206,90 €
1,00	Vehicle recol·lector 18 m3 CP (matí)	159.700,00 €	159.700,00 €
-1,00	Subvenció	86.206,90 €	-86.206,90 €
1,00	Vehicle renta-contenidors CP	189.700,00 €	189.700,00 €
-1,00	Subvenció	86.206,90 €	-86.206,90 €
3,00	Sistema control identificació contenidors	12.178,25 €	36.534,75 €
Total Inversió			299.614,05 €

Any	Període	Quota Anual	Capital pendent de pagament	Capital amortitzat acumulat	Capital amortitzat anual	Interès anual satisfet	Interès satisfet acumulat
0	01/01/2010	0,00 €	299.614 €	0,00 €	0,00 €	0,00 €	0,00 €
1	01/01/2011	36.026,00 €	274.074,55 €	25.539,51 €	25.539,51 €	10.486,49 €	10.486,49 €
2	01/01/2012	36.026,00 €	247.641,15 €	51.972,91 €	26.433,40 €	9.592,61 €	20.079,10 €
3	01/01/2013	36.026,00 €	220.282,59 €	79.331,47 €	27.358,56 €	8.667,44 €	28.746,54 €
4	01/01/2014	36.026,00 €	191.968,47 €	107.647,59 €	28.316,11 €	7.709,89 €	36.456,43 €
5	01/01/2015	36.026,00 €	162.659,30 €	136.954,76 €	29.307,18 €	6.718,83 €	43.175,26 €
6	01/01/2016	36.026,00 €	132.328,37 €	167.287,69 €	30.332,03 €	5.693,08 €	48.868,33 €
7	01/01/2017	36.026,00 €	100.931,79 €	198.682,27 €	31.394,58 €	4.631,42 €	53.499,76 €
8	01/01/2018	36.026,00 €	68.438,39 €	231.175,67 €	32.493,39 €	3.532,61 €	57.032,37 €
9	01/01/2019	36.026,00 €	34.807,73 €	264.806,33 €	33.630,66 €	2.395,34 €	59.427,71 €
10	01/01/2020	36.026,00 €	0,00 €	299.614,06 €	34.807,73 €	1.218,27 €	60.645,98 €

Taula d'amortització de la maquinària (Serveis Recollida Rebuig).

Unitats	Concepte	Valor
1,00	Vehicle recol·lector CP 18 m3	159.700,00 €
1,00	Sistema control identificació contenidors	12.178,25 €
	Total Inversió	171.878,25

			de pagament	acumulat	sempre amortitzat anual	satisfet	acumulat
0	01/01/2010	0,00 €	171.878 €	0,00 €	0,00 €	0,00 €	0,00 €
1	01/01/2011	20.666,88 €	157.227,11 €	14.651,14 €	14.651,14 €	6.015,74 €	6.015,74 €
2	01/01/2012	20.666,88 €	142.063,19 €	29.815,06 €	15.163,93 €	5.502,95 €	11.518,69 €
3	01/01/2013	20.666,88 €	126.368,52 €	45.509,73 €	15.694,66 €	4.972,21 €	16.490,90 €
4	01/01/2014	20.666,88 €	110.124,54 €	61.753,71 €	16.243,98 €	4.422,90 €	20.913,80 €
5	01/01/2015	20.666,88 €	93.312,03 €	78.566,22 €	16.812,52 €	3.854,36 €	24.768,16 €
6	01/01/2016	20.666,88 €	75.911,07 €	95.967,18 €	17.400,95 €	3.265,92 €	28.034,08 €
7	01/01/2017	20.666,88 €	57.901,08 €	113.977,17 €	18.009,99 €	2.656,89 €	30.690,96 €
8	01/01/2018	20.666,88 €	39.260,75 €	132.617,50 €	18.640,34 €	2.026,54 €	32.717,50 €
9	01/01/2019	20.666,88 €	19.968,00 €	151.910,25 €	19.292,75 €	1.374,13 €	34.091,63 €
10	01/01/2020	20.666,88 €	0,00 €	171.878,25 €	19.968,00 €	698,88 €	34.790,51 €

EMPRESA COMARCAL DE SERVEIS MEDIAMBIENTALS DEL BAIX PENEDES, S.L. (EcoBP)

FITXA DE CARACTERÍSTIQUES I PRESSUPOSTÀRIA DEL SERVEI DE GESTIÓ DE RESIDUS SÒLIDS URBANS		Servei de Deixalleria Comarcal i Deixalleria Mòbil Comarcal.	
Municipi	BELLVEI	Tipus servei	MANCOMUNAT
		Data Rev.	19/02/13

Quadre de serveis i repartiment despesa

Municipi	Càlcul repartiment despesa		Quadre de Serveis												
	Nº habitants censats (IDESCAT 2011)	%	TEMPORADA	JORNADA Llançament, treballs i any per cada mes	FREQÜÈNCIA freqüència per setmana	DIES DE SERVEI	Nº EQUIPS	COSTS PER EQUIP		Nº SERVEIS/JORNADA					
Albinyana	2.347	2,84%													
l'Arboç	5.548	6,71%													
Banyeres del Penedès	2.995	3,62%													
Bellvei	2.082	2,52%													
Bonastre	642	0,78%													
Calafell	24.984	30,22%													
Llorenç del Penedès	2.245	2,72%													
Masllorenç	538	0,65%													
El Montmell	1.509	1,82%													
Santa Oliva	3.343	4,04%													
El Vendrell	36.453	44,09%													
Total	82.686	100,00%													

SERVEI D'ATENCIÓ A L'USUARI I MANTENIMENT DEIXALLERIA											
Atenció a l'usuari i manteniment	TOT L'ANY	312	6,00	De diària a diària	1,0	1	0,5	0,5	1,0		

TRANSPORT DE CAIXES DEIXALLERIA											
Transport de caixes de deixalleria	TOT L'ANY	312	6,00	De diària a diària	1,0	1	1,0		1,0		

Càlcul del cànon municipal anual

PRESSUPOST EXERCICI 2012 SERVEI MANCOMUNAT			
1	Despeses de personal + despeses d'exploració		381.398,27 €
2	Despeses d'amortitzacions		3.294,84 €
3	Ingrés estimat per la gestió de subproductes (Vidre, Paper i Cartró, Envasos)		-9.913,40 €
4	Total pressupost d'execució material (1 + 2 + 3)		374.779,71 €
5	Assistència tècnica (Punt 6è del Pla de Gestió Operativa)	6,00%	374.779,71 €
6	Benefici industrial (Punt 9è del Pla de Gestió Operativa)	6,00%	374.779,71 €
7	Campanyes conscienciació (Punt 3er del Pla de Gestió Operativa)	1,50%	374.779,71 €
8	Total pressupost 2012 (4 + 5 + 6 + 7) (Sense IVA)		425.374,97 €

PRESSUPOST EXERCICI 2012 PER L'AJUNTAMENT DE BELLVEI			
A	Despeses de personal + despeses d'exploració	2,52%	9.603,45 €
B	Despeses d'amortitzacions	2,52%	82,96 €
C	Ingrés estimat per valorització de residus	2,52%	-249,62 €
D	Total pressupost d'execució material (A+B+C)		9.436,79 €
E	Assistència tècnica (Punt 6è del Pla de Gestió Operativa)	6,00%	9.436,79 €
F	Benefici industrial (Punt 9è del Pla de Gestió Operativa)	6,00%	9.436,79 €
G	Campanyes conscienciació (Punt 3er del Pla de Gestió Operativa)	1,50%	9.436,79 €
H	Total pressupost 2012 (D+E+F+G) (Sense IVA)		10.710,76 €

TOTAL BASE IMPOSABLE **10.710,76 € (Sense IVA)** QUOTA MENSUAL 2013 **892,56 € (Sense IVA)**

Notes

Els imports indicats s'incrementaran amb l'IVA vigent.
