

CONVENI DE COL·LABORACIÓ ENTRE L'ÀREA METROPOLITANA DE BARCELONA I L'AJUNTAMENT DE PALLEJÀ PER A LA INSTAL·LACIÓ D'UNA ESTACIÓ DE RECÀRREGA PER A VEHICLES ELÈCTRICS

Barcelona, a 27 de maig de 2016

REUNITS

D'una part l'Il·lm. **Sr. Antoni Poveda Zapata** com a Vicepresident de Mobilitat i Transport de l'ÀREA METROPOLITANA DE BARCELONA (AMB), amb NIF: P-0800258-F i domicili al carrer 62, número 16-18, Zona Franca (08040) de Barcelona, assistit pel Secretari General **Sr. Sebastià Grau Àvila**.

I de l'altra, l'Il·lma Sra. Ascensión Ratia Checa, com a Alcaldessa de l'Ajuntament de Pallejà, assistida per la Secretària General d'aquest Ajuntament Sra. Isabel Aríñez Álamo

INTERVENEN

El **Sr. Antoni Poveda Zapata**, en nom i representació de l'AMB com a Vicepresident de l'Àrea de Transport i Mobilitat, en virtut del seu nomenament i en ús de les atribucions que li confereix la delegació de la Presidència de 30 de juliol de 2015 i de conformitat amb l'acord de la Junta de Govern de data 22 de desembre de 2015, i el Sr. Sebastià Grau Àvila, Secretari General de l'AMB, nomenat per acord del Consell Metropolità de 21 de juliol de 2011, en funcions d'assessorament segons disposa l'apartat e) de l'article 3 del RD 1174/1987, de 18 de setembre, regulador del Règim Jurídic dels Funcionaris d'Administració Local amb habilitació nacional, i en l'exercici de les seves funcions de fedatari i d'assessorament legal, segons l'article 92 bis de la Llei 7/1985, de 2 d'abril, reguladora de les Bases del Règim Local, que certifica.

La Sra. Ascensión Ratia Checa, com a Alcaldessa de Pallejà, segons les competències atribuïdes per l'article 21.1 de la Llei 7/1985, de 2 d'abril, reguladora de les bases de règim local, en concordança amb l'article 53.1, del Decret legislatiu 2/2003, de 28 d'abril, pel qual s'aprova el Text refós de la Llei municipal i de règim local de Catalunya, i de conformitat amb l'acord de la Junta de Govern Local de 19 de novembre de 2015, assistit per la Secretària General d'aquesta Ajuntament, Sra. Isabel Aríñez Álamo.

MANIFESTEN

1. Que l'AMB, d'acord amb l'article 13.2 de la Llei 31/2010, de 3 d'agost, de l'Àrea Metropolitana de Barcelona, pot prestar serveis i promoure activitats que contribueixin a satisfer les necessitats i les aspiracions dels municipis que la integren.
2. Que l'AMB, segons l'article 14.B.e de la mateixa llei, pot disposar de la competència de la coordinació i gestió, per delegació dels ajuntaments, dels serveis complementaris de la mobilitat que comportin l'ús especial o privatiu de la via pública. A més, segons l'article 14.B.f te competències en promoció del transport sostenible, segons l'article 14.E te competències en medi ambient i segons l'article 14.F te competències en infraestructures d'interès metropolità.

3. Que els Ajuntaments són competents per regular els usos i activitats que es desenvolupen a la via pública dels seus municipis i, en particular, és competència municipal la construcció i el manteniment de la via pública (voreres i calçada) i la instal·lació i manteniment dels elements de mobiliari urbà i senyalització vial que si troben.
4. Que l'AMB va aprovar, en sessió del Consell Metropolità de data 25 de març de 2014, el Programa de Mobilitat Sostenible que inclou un subprograma de promoció de l'ús del vehicle elèctric i, entre altres mesures, la col·locació de 10 estacions de recàrrega per a vehicles elèctrics a la via pública de 10 municipis metropolitans.
5. Que aquestes estacions de recàrrega, que l'AMB instal·larà, mantindrà i explotarà durant cinc anys, estaran formades per un punt de recàrrega ràpida tipus *multimode* (tres modes possibles de recàrrega ràpida) segons el projecte executiu redactat per l'AMB, per un punt de recàrrega lenta (per a motocicletes elèctriques) i per la corresponent senyalització horitzontal i vertical.

Que una d'aquestes estacions de recàrrega s'instal·larà al municipi de Pallejà, a la Ronda de Santa Eulàlia, cantonada amb el carrer de Joan Maragall.

Que és d'interès de les dues parts promoure una millor qualitat de l'aire i una mobilitat més sostenible tant a nivell urbà com interurbà, i que una de les mesures per assolir aquests objectius és fomentant la implantació dels vehicles elèctrics (vehicles d'emissions zero) mitjançant la creació d'una xarxa pública i metropolitana de punts de recàrrega.

Per tant, en virtut del que s'ha exposat, les parts acorden subscriure el present CONVENI DE COL-LABORACIÓ que es regirà per les següents:

CLÀUSULES

PRIMERA. OBJECTE

El present conveni té per objecte la instal·lació per part de l'AMB, al municipi de Pallejà, d'una estació de recàrrega per a vehicles elèctrics, així com establir la forma i condicions que han de regir la instal·lació, el manteniment i l'explotació d'aquesta estació a la via pública de Pallejà. L'estació comprendrà els següents elements:

- Punt de recàrrega ràpida tipus *multimode* (tres modes de recàrrega elèctrica) segons el corresponent projecte executiu redactat prèviament per l'AMB.
- Punt de recàrrega lenta per a motocicletes elèctriques, a instal·lar a continuació del punt de recàrrega ràpida
- Marquesina per protegir el punt de recàrrega ràpida
- Pre-instal·lació d'un sistema de videovigilància
- Senyalització horitzontal i vertical (a la mateixa estació i als accessos)

La instal·lació es durà a terme en dues fases: la primera fase inclourà només el punt de recàrrega ràpida tipus *multimode* i la senyalització horitzontal i vertical corresponent.

L'estació serà ubicada a la Ronda de Santa Eulàlia, cantonada amb el carrer de Joan Maragall, de Pallejà.

SEGONA: OBLIGACIONS

Les dues parts signants del conveni es comprometen a dur a terme la instal·lació i posterior manteniment i explotació de l'estació de recàrrega de la forma següent:

- L'AMB es farà càrrec de la contractació del subministrament i la instal·lació de la totalitat de l'estació de recàrrega, a través del procés o processos de licitació que corresponguin i de forma conjunta amb les altres estacions de recàrrega ubicades a d'altres municipis metropolitans.
- L'Ajuntament de Pallejà haurà de tramitar el corresponent expedient i prendre aquelles resolucions que siguin necessàries per tal que l'AMB pugui instal·lar l'estació mitjançant una empresa adjudicatària de l'obra.
- L'Ajuntament també haurà de fer-se càrrec de les actuacions prèvies que siguin necessàries, com ara trasllat de mobiliari urbà o senyalització existent. En el moment de la instal·lació també s'haurà de fer càrrec de les tasques necessàries per a la correcta realització dels treballs per part de l'adjudicatari (retirada de vehicles, talls de carrers...).
- L'Ajuntament de Pallejà facilitarà a l'empresa adjudicatària, d'acord amb el que disposen les ordenances municipals, els permisos d'obra i el replanteig definitiu de l'estació.
- Una vegada l'estació hagi quedat instal·lada serà propietat de l'AMB. L'Ajuntament només es farà càrrec de les tasques de neteja i manteniment que corresponguin a la via pública. Quan aquestes tasques afectin a l'estació de recàrrega, ho comunicarà a l'AMB amb la suficient antelació per a planificar i coordinar l'actuació dins l'àmbit de l'estació de recàrrega.
- L'AMB es farà càrrec del manteniment preventiu i correctiu de l'estació per tal de mantenir en funcionament els dos punts de recàrrega (24 hores i 365 dies) i mantenir en bon estat de conservació la resta d'elements de l'estació. L'AMB també es farà càrrec de l'explotació de l'estació (facturació als usuaris, pagament de l'energia i de les telecomunicacions, explotació publicitària).
- L'AMB gestionarà el servei de l'estació mitjançant una empresa adjudicatària, un centre de control i una oficina d'atenció a l'usuari, els quals també gestionaran de manera conjunta la resta d'estacions de recàrrega metropolitanes.
- Després d'un període de cinc anys des de la seva posta en funcionament, l'AMB podrà decidir la pròrroga del servei, el trasllat, substitució o retirada de l'estació de recàrrega, o canvis en

el model de gestió. En qualsevol cas, serà preceptiva una comunicació prèvia a l'Ajuntament de Pallejà.

- En el cas de trasllat o retirada de l'estació, l'AMB haurà de procedir a restituir l'espai ocupat al seu estat original.
- L'Ajuntament de Pallejà no podrà exigir a l'AMB cap contraprestació econòmica per les actuacions que es recullen en aquest conveni.

TERCERA: APORTACIONS

No es preveu cap aportació econòmica de l'Ajuntament de Pallejà al projecte més enllà de les obligacions expressades a la clàusula segona.

En conseqüència, la totalitat de l'aportació econòmica per a la instal·lació, manteniment i explotació de l'estació de recàrrega per a vehicles elèctrics correspondrà a L'Àrea Metropolitana de Barcelona.

Igualment, tots els ingressos generats per l'estació (per subministrament d'energia elèctrica, per contractes de publicitat, per altres possibles serveis) correspondran a l'AMB.

QUARTA. TERMINI DE VIGÈNCIA

La vigència d'aquest conveni s'iniciarà a partir de la seva signatura i tindrà una durada de cinc anys. No obstant, aquest conveni podrà ser modificat i/o prorrogat per mutu acord entre les parts abans de la finalització del termini de vigència establert.

En cap cas la pròrroga d'aquest conveni podrà superar el termini de vigència inicial, ni la duració total podrà superar els 9 anys, incloses les pròrrogues.

QUINTA: RÈGIM JURÍDIC

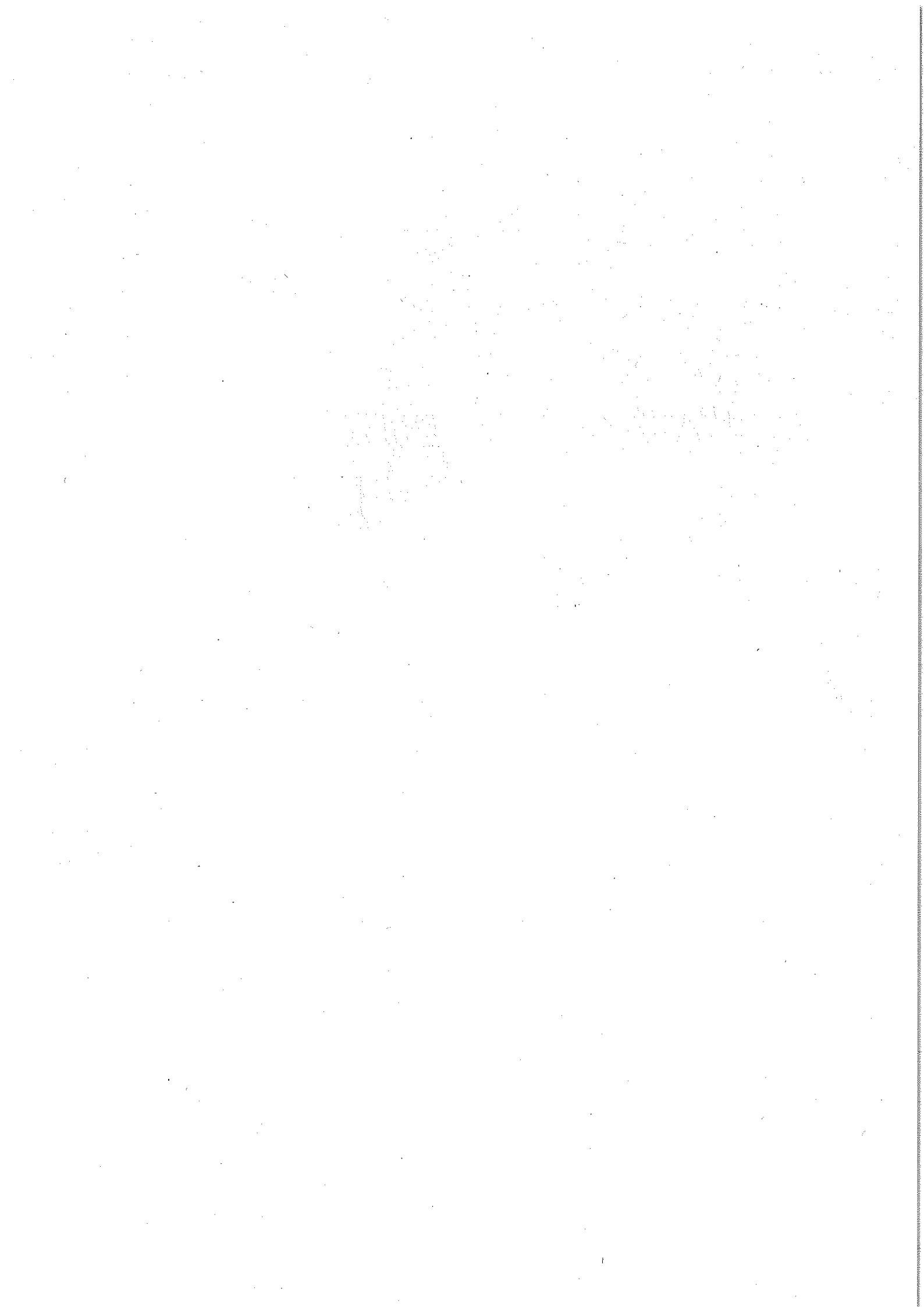
Serà d'aplicació al present conveni l'establert en la Llei 26/2010 de 3 d'agost de Règim Jurídic i de Procediment Administratiu de les Administracions Públiques de Catalunya i en els articles 6 i següents de la Llei 30/1992, de 26 de novembre, de Règim Jurídic de les Administracions Públiques, i la resta de legislació que el sigui d'aplicació

SISENA: RESOLUCIÓ DE CONTROVÈRSIES

Les qüestions litigioses que es poguessin suscitar sobre la interpretació i aplicació del present conveni es resoldran, en primer terme, per les parts de comú acord, i en defecte d'això, pels Jutjats i Tribunals de l'Ordre Jurisdiccional Contenciós-Administratiu competents.

I per tal que així consti, i en prova de conformitat, les parts subscriuen el present document i el signen per duplicat, en el lloc i la data indicats a l'encapçalament.

Per l'Àrea Metropolitana de Barcelona	Per l'Ajuntament de Pallejà
Antoni Poveda Zapata Vicepresident de Mobilitat i Transport de l'Àrea Metropolitana de Barcelona	Ascensión Ratia Checa Alcaldessa de Pallejà
Sebastià Grau Àvila Secretari General de l'AMB	Isabel Aríñez Álamo Secretària General de l'Ajuntament de Pallejà



XLS

DOCUMENT ACREDITO: ACREDITO - Exp. 2797-15 - Doc. 1979-15	IDENTIFICADORES	
ALTRES DADDES Codi de verificació: P5CC2-IBPED-A651W Fecha de emisión_2: 12 de gener de 2016 a les 10:43:06 Pàgina 1 de 1	SIGNATURES El document ha estalsignat o aprovat per : 1.- Secretari de AREA METROPOLITANA DE BARCELONA.Firmado 23/12/2015 09:47	ESTAT APROVAT 23/12/2015 09:47



Exp. 2797/15
Doc. 1979/15

SEBASTIÀ GRAU ÀVILA, Llicenciat en Dret, com a Secretari General de l'Àrea Metropolitana de Barcelona,

Certifico:

Que segons consta a l'acta corresponent la Junta de Govern de l'Àrea Metropolitana de Barcelona ha adoptat en sessió de data 22/12/2015 l'acord següent:

APROVAR el conveni de col·laboració que s'adjunta com annex a subscriure entre l'Àrea Metropolitana de Barcelona i l'Ajuntament de Pallejà per a la instal·lació d'una estació de recàrrega per a vehicles elèctrics.

FACULTAR el Vicepresident de l'Àrea de Mobilitat i Transport de l'AMB per a la signatura de l'esmentat conveni.

NOTIFICAR la present resolució a l'Ajuntament de Pallejà.

TRAMETRE una còpia d'aquest acord i del conveni annex a la Direcció General d'Administració Local del Departament de Governació i Relacions Institucionals de la Generalitat de Catalunya.

PUBLICAR el conveni al Diari Oficial de la Generalitat de Catalunya.

I per a que consti, lliuro el present certificat.

C/ 62, núm. 16-18 Zona Franca 08040 Barcelona Tel. (+34) 93 223 51 51 www.amb.cat

Secretari (GRAU ÀVILA, Sebastià)

Aquesta és una còpia impresa del document electrònic (Ref.: 508388 P5CC2-IBPED-A651W 4AAAD4C4AB9DADC9885B161408357D28A9D980FFE) generada amb l'aplicació informàtica Firmadoc. El document estàSIGNAT. Mitjançant el codi de verificació podeu comprovar la validesa de la signatura electrònica dels documents signats a l'adreça web que li proporciona l'entitat emissora d'aquest document.