



Consell Comarcal  
del Pla d'Urgell

**Conveni de col·laboració vinculat a la convocatòria de l'Ordre TSF/296/2016, de 2 de novembre, per la qual s'aproven les bases reguladores per a la concessió de subvencions per al programa de Treball i Formació, entre el Consell Comarcal del Pla d'Urgell i l'Ajuntament de Linyola.**

Mollerussa, 23 de juny de 2017.

### REUNITS

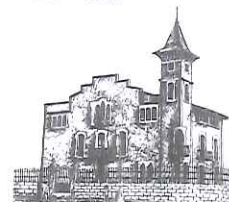
D'una part, el Sr. Josep Maria Huguet Farré, President del Consell Comarcal del Pla d'Urgell en la representació que li atribueix l'article 53 del DL 2/2003, pel qual s'aprova el TR de la Llei municipal i Règim Local de Catalunya i l'art. 21 de la Llei 7/1985, de 2 d'abril pel qual s'aprova la Llei reguladora de les Bases de Règim Local, amb domicili a efectes de notificacions a Mollerussa, C/ Prat de la Riba núm. 1, amb CIF P-7500012E, compareix en la representació esmentada.

I de l'altra, el Sr. Alexandre Mases Xifré, Alcalde de l'Ajuntament de Linyola, en la representació que li atribueix l'article 53 del DL 2/2003, pel qual s'aprova el TR de la Llei municipal i Règim Local de Catalunya i l'art. 21 de la Llei 7/1985, de 2 d'abril pel qual s'aprova la Llei reguladora de les Bases de Règim Local, amb domicili a efectes de notificacions a C. Major, 7 amb CIF P-2515300H compareix en la representació esmentada.

Tots es reconeixen plena capacitat per subscriure el present conveni de col·laboració, i

### MANIFESTEN

I.- Que el Consell Comarcal del Pla d'Urgell és un ens públic comarcal, i de conformitat amb l'art. 25.1 a) DL 4/2003 TRLOC correspon a la comarca l'exercici de les





## Consell Comarcal del Pla d'Urgell

competències que li atribueix la Llei en matèria de cooperació, assessorament i coordinació dels ajuntaments.

II.- Que en virtut dels arts. 10 i 107 a 112 de la Llei 26/2010, de 3 d'agost, de règim jurídic i de procediment de les administracions públiques de Catalunya, la realització d'activitats de caràcter material, econòmic, tècnic o de serveis poden ser vinculades dins del marc de les relacions interadministratives i poden ser encarregades a altres entitats públiques per raons d'eficàcia o quan es tinguin els mitjans tècnics idonis per a dur-les a terme.

III.- Que el punt cinquè de l'art. 10 de la Llei 26/2010, de 3 d'agost, d'aplicació al conjunt de les administracions de Catalunya, estableix que si l'òrgan, o organisme o entitat pública que rep l'encàrrec no pertany a la mateixa administració que el fa, l'encàrrec s'ha de formalitzar mitjançant un conveni, i en defineix la forma i el contingut.

IV.- Que d'acord amb el que estableix l'art. 108 de la Llei 26/2010, de 3 d'agost, s'entén per conveni de col·laboració tot aquell acord subjecte al dret públic, del que se'n deriven obligacions jurídiques directes per les parts. Les administracions públiques de Catalunya poden subscriure convenis amb altres administracions públiques dins de l'àmbit de les competències respectives i per la consecució de finalitats d'interès comú.

I atès el que es manifesta en els art. 109, 110, 111, i 112 de la Llei 26/2010, de 3 d'agost, i els arts. 303 a 311 del Decret 179/1995 de 13 de juny, pel qual s'aprova el Reglament d'obres, activitats i serveis dels ens locals, que regulen l'objecte i el contingut dels convenis, la vinculació de la voluntarietat i la base negocial dels mateixos, la normativa que al seu cas li es d'aplicació, els elements del conveni i les causes d'extinció.

V.- Que el Departament de Treball, Afers Socials i Famílies de la Generalitat de Catalunya va publicar l'Ordre TSF/296/2016, de 2 de novembre, modificada per la Resolució TSF/2496/2016, de 3 de novembre, per la qual s'aproven les bases reguladores de les subvencions per al Programa Treball i Formació de persones





## Consell Comarcal del Pla d'Urgell

aturades, que hagin exhaurit la prestació i/o el subsidi per desocupació, i s'obre la convocatòria per a l'any 2016.

VI.- Que mitjançant Resolució de la Directora del Servei d'Ocupació de Catalunya, de data 1 de desembre de 2016, s'ha resolt atorgar al Consell Comarcal del Pla d'Urgell una subvenció de:

Bloc 1: contractació de 13 persones ( 11 treballadors a 6 mesos; 2 treballadors a 12 mesos ) i un import de 140.700€ per a la realització del Programa Treball i Formació. D'aquests 13 contractes, 6 seran vinculats a la prestació de serveis als ajuntaments de la comarca durant el termini de 6 mesos. La distribució dels treballadors als municipis de la comarca és atenent l'annex 1 del present contracte.

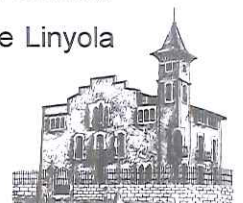
Bloc 2: Accions formatives, d'un import de 3.601,80 € subvencionat íntegrament pel SOC.

Que és voluntat de les parts acollir-se a la convocatòria esmentada i vincular les consideracions de prestació de col·laboració dins del marc d'aquest conveni i del contingut de la resolució de la Directora del Servei d'Ocupació de Catalunya emmarcat en el programa Treball i Formació adreçat a persones aturades, que hagin exhaurit la prestació i/o el subsidi per desocupació.

VIII.- Que el Consell Comarcal del Pla d'Urgell i l'Ajuntament de Linyola articulen les seves relacions mútues sobre la base de les tècniques de cooperació i col·laboració amb projectes comuns de llur interès segons assenyalat l'article 36.1 del Decret 4/2003, de 4 de novembre.

IX.- Que l'Ajuntament de Linyola ha manifestat la voluntat d'acollir-se a la convocatòria esmentada per tal de vincular durant el període de 30 de gener de 2017 al 30 de juliol de 2017, les tasques de neteja i millora de la via urbana i interurbana dels diversos municipis de la comarca.

X.- A resultes del contingut de la Resolució de l'Ordre esmentada, aquest Consell Comarcal assumeix les esmentades tasques sol·licitades per l'Ajuntament de Linyola





## Consell Comarcal del Pla d'Urgell

que passaran a ser exercides pel personal que consta vinculat segons el Servei d'Ocupació de Catalunya.

En virtut d'aquests antecedents, les parts,

### CONVENEN

**Primer.-** Que mitjançant la signatura d'aquest Conveni el Consell Comarcal del Pla d'Urgell, durant el termini de 30 de gener de 2017 al 30 de juliol del 2017, es compromet a realitzar en execució de la Resolució de la Directora del Servei d'Ocupació de Catalunya, de data 1 de desembre de 2016, les tasques de les tasques de neteja i millora de la via urbana i interurbana dels diversos municipis de la comarca.

**Segon.-** Que el Consell Comarcal del Pla d'Urgell per a l'execució de l'acord de l'apartat anterior ha de procedir a la contractació temporal de les persones que realitzaran les tasques encomanades i per tant seran d'aquesta entitat les obligacions que de la contractació laboral se'n puguin derivar.

**Tercer.-** L'Ajuntament de Linyola, per la seva part, vindrà obligat específicament a complir les següents condicions:

- Encomanar les tasques que el treballador del Consell Comarcal hagi de realitzar.
- A proporcionar al treballador tots aquells estris i eines que siguin de menester per a la seva execució i que garanteixin la màxima seguretat del treball encomanat.
- Totes les funcions encarregades seran realitzades sota la supervisió d'algun empleat de l'Ajuntament.
- Aplicarà totes aquelles mesures necessàries per tal d'evitar o minimitzar el risc físic per la persona que el Consell Comarcal li assigni.
- L'Ajuntament vindrà obligat a acceptar l'horari que per raons de la pròpia formació de la persona sigui establert de manera conjunta per tots els ajuntaments afectats.





## Consell Comarcal del Pla d'Urgell

- A realitzar una aportació econòmica al Consell Comarcal de l'import de 252,78 euros que correspon a la diferència de les despeses que se'n deriven de la realització del programa menys l'import de la subvenció que ha estat atorgada mitjançant la Resolució . I d'acord amb l'annex 2 del present contracte corresponent a la previsió de despeses que s'incorporen en aquest conveni.
- Es facturarà provisionalment l'import de la taula que consta a l'annex, i al finalitzar el programa s'efectuarà un rebut de liquidació dels costos que hi ha hagut i es procedirà si s'escau a les devolucions en el cas de ser negatives.

**Quart.-** El present conveni finalitzarà el dia 30 de juliol de 2017.

En tot cas, el conveni es podrà extingir per les següents causes:

- Per mutu acord de les parts, manifestat per escrit.
- Per revocació de la Direcció del Servei d'Ocupació de Catalunya que en el seu cas sigui dictada i notificada segons preveuen els art. 40 i 42 de la Llei 39/2015, d'1 d'octubre del procediment administratiu comú de les administracions públiques, i l'art. 56 de la Llei 26/2010, de 3 d'agost, de regim jurídic i de procediment de les administracions públiques de Catalunya.
- Per renúncia del Consell Comarcal davant qualsevol incompliment greu de les obligacions assumides per l'Ajuntament.  
La renúncia exigirà prèviament tràmit d'audiència a l'Ajuntament .
- Per qualsevol altres causes previstes legalment.

**Cinquè.-** La naturalesa d'aquest conveni és administrativa, respon al principi de col·laboració entre les administracions i al compliment d'obligacions legals específiques i queda fora de l'àmbit d'aplicació de la Llei de contractes del sector públic.

Les discrepàncies sorgides sobre la interpretació, el desenvolupament, la modificació, la resolució i els efectes que puguin derivar-se de l'aplicació d'aquest conveni s'han de solucionar per acord de les parts, observant els principis reguladors de l'actuació administrativa previstos a l'art. 31 de la Llei 26/2010, de 3 d'agost, de règim jurídic i de procediment de les administracions públiques de Catalunya que siguin d'aplicació.





## Consell Comarcal del Pla d'Urgell

**Sisè.-** Les parts signants estan obligades al compliment del que estableix la Llei Orgànica 15/1999, de 13 de desembre, de Protecció de Dades de Caràcter Personal (arts. 11.5 i 21), i en aquest sentit, es podran tractar les dades personals facilitades per a la realització de les activitats objecte del present conveni en els termes que en ell s'estableixen i d'acord amb les instruccions facilitades pels responsables del seu seguiment.

**Setè.-** En darrera instància, les qüestions litigioses que sorgeixin de la interpretació o l'execució d'aquest encàrrec seran del coneixement i la competència dels òrgans de la jurisdicció contenciosa administrativa.

En prova de conformitat, les parts, estenen i signen aquest document per duplicat, a un sol efecte, en el lloc i data indicats en l'encapçalament.

Josep Maria Huguet Farré  
President del Consell Comarcal del  
Pla d'Urgell

Alexandre Mases Xifré  
Alcalde de l'Ajuntament de Linyola

