



Consell Comarcal del Pla d'Urgell

Conveni de col·laboració entre l'Ajuntament de Mollerussa i el Consell Comarcal del Pla d'Urgell en relació a l'aplicació dels Serveis d'intervenció socioeducativa no residencials per a infants i adolescents: servei de centre obert d'estiu.- anualitats 2017-2019.

Mollerussa, 12 de juny de 2017

D'una part, l'Il·lm. Sr. Josep M. Huguet i Farré, president del Consell Comarcal del Pla d'Urgell, que actua en nom i representació d'aquest Consell Comarcal, en ús de les atribucions que preveu el Decret Legislatiu 4/2003, de 4 de novembre, pel qual s'aprova el Text Refós de la Llei d'organització comarcal de Catalunya.

I de l'altra part l'Il·lm. Sr. Marc Solsona i Aixalà, Alcalde de l'Ajuntament de Mollerussa, que actua en nom i representació de l'Ajuntament, en virtut de les competències que li confereix l'art. 34 de la Llei 7/85, de 2 d'abril, reguladora de les bases de règim local, en relació amb l'article 90.3 del Decret legislatiu 2/2003, de 28 d'abril, pel qual s'aprova el Text refós de la Llei municipal i de règim local de Catalunya.

Les parts es reconeixen recíprocament facultats suficients per a convenir i obligar-se en representació de les respectives institucions, i

EXPOSEN

I.- Que l'article 31 de la Llei 12/2007, d'11 d'octubre, de serveis socials, disposa que correspon als municipis crear i gestionar els serveis socials necessaris, tan propis com delegats, d'acord amb la cartera de Serveis socials i el pla estratègic corresponent i el apartat 2 preveu que siguin les comarques les encarregades de suplir els municipis de menys de 20.000 habitants en la titularitat de competències pròpies dels serveis socials bàsics d'aquests municipis.

La Llei igualment determina que l'Administració de la Generalitat i els ens Locals col·laboren en l'aplicació de les polítiques de Serveis socials, mitjançant els instruments que s'estableixen a la legislació de règim local i procediment administratiu.

II.- Que l'art. 11 de la Llei 40/2015, de l'1 d'octubre, de Règim jurídic del Sector Públic manifesta que la realització d'activitats de caràcter material o tècnic de la competència dels òrgans administratius o de les entitats de Dret públic podrà ser encomanda a altres òrgans o Entitats de Dret Públic de la mateixa o de diferent Administració, sempre que entre les seves competències constin vinculació d'aquestes activitats, per raons d'eficàcia o quan no es posseeixin els mitjans tècnics adients per fer-ho necessari.





Consell Comarcal del Pla d'Urgell

Que els articles 47 i 48 de la Llei 40/2015 de l'1 d'octubre de Règim jurídic del Sector Públic estableixen que són convenis els acords amb efectes jurídics adoptats per les administracions públiques entre si i que això no suposa cessió de la titularitat de la competència de que es tracta.

III.- Que l'article 10 de la Llei 26/2010, de 3 d'agost, de Règim Jurídic i de procediment de les administracions públiques de Catalunya preveu l'encàrrec de gestió amb les mateixes consideracions que la Llei 40/2015.

IV.- D'acord amb l'art. 25c i 36.2 del decret legislatiu 4/2003, de 4 de novembre pel qual s'aprova el Text refós de la Llei de l'organització Comarcal de Catalunya, correspon a la Comarca, l'exercici es competència les que li deleguin o li encarreguin de gestionar l'Administració de la Generalitat.

V.- Que en el **Contracte programa 2016-2019** es feia èmfasi en la importància de fer del Contracte programa l'únic instrument de relació amb els ens locals del Departament de Benestar Social i Família, i s'apostava, per tant, per incloure, gradualment, tots els serveis i programes de l'àmbit competencial del Departament de Benestar Social i Família.

VI.- Que el 12 d'abril de 2016 es va aprovar pel Consell Comarcal el Protocol del Contracte programa per a la coordinació, la cooperació i la col·laboració entre el Departament de Benestar Social i Família i el Consell Comarcal del Pla d'Urgell, en matèria de serveis socials, altres programes relatius al benestar social i polítiques d'igualtat, 2016-2019, que incorpora la fitxa fitxa 2.1.1. amb el següent concepte: serveis d'intervenció socioeducativa no residencial per a infants i adolescents – Servei de Centre Obert durant el període d'estiu amb una assignació econòmica de 35.644,00€.

VII.- Que mitjançant conveni del 4 de juliol del 2016 l'Ajuntament de Mollerussa i el Consell Comarcal del Pla d'Urgell ja varen donar compliment al programa de l'esmentada anualitat.

VIII. Que les parts a la consideració del que consta exposat han manifestat un mutu interès, amb la subscripció d'un conveni d'encàrrec de gestió sobre la base dels articles 10 i 116.2 de la Llei 26/10, de 3 d'agost de Règim Jurídic i de procediment de les administracions públiques de Catalunya i l'article 11 de la Llei 40/2015, de l'1 d'octubre de Règim jurídic del Sector Públic.

És per això que les parts subscriuen aquest conveni que es registrarà per les següents:





Consell Comarcal del Pla d'Urgell

CLÀUSULES

Primera.- Objecte

Aquest conveni té per objecte establir les línies de cooperació mútua entre l'Ajuntament de Mollerussa i el Consell Comarcal del Pla d'Urgell en relació als Serveis del Centre Obert d'Estiu i donar compliment al que preveu la Llei 14/2010, de 27 de maig, dels drets i les oportunitats en la infància i l'adolescència, que estableix a l'article 103 que els serveis socials bàsics han de valorar l'existència d'una situació de risc i promoure, si escau, les mesures i els recursos d'atenció social i educativa que permetin disminuir o eliminar la situació de risc.

A més, l'article 104 de la Llei estableix les mesures que es poden establir un cop valorada la situació de risc, i entre aquestes preveu l'atenció en centre obert.

Els centres oberts són serveis socials d'atenció diürna destinats a infants i adolescents que requereixen suport assistencial o formatiu, prioritàriament a aquells que estan en situació de risc.

Aquests serveis realitzen una tasca d'intervenció socioeducativa no residencial fora de l'horari escolar, estimulen i potencien l'estructuració i el desenvolupament de la personalitat, la socialització, l'adquisició d'aprenentatges bàsics i l'esbarjo, i compensen les deficiències socioeducatives de les persones ateses mitjançant el treball grupal o individual, la família, el treball en xarxa i amb la comunitat.

Els centres oberts han d'estar registrats en el Registre d'Entitats, Serveis i Establiments Socials del Departament de Benestar Social i Família.

Per tant, en consideració del que consta manifestat mitjançant aquest conveni es preveu que el Consell Comarcal del Pla d'Urgell encarregui a l'Ajuntament de Mollerussa la gestió de l'àmbit operatiu del centre obert del municipi de Mollerussa per les anualitats 2017-2019 en tots aquells àmbits que siguin d'obligat compliment excepte el servei de menjador que anirà a càrrec del Consell Comarcal del Pla d'Urgell.

Segona.- Objectius

Generals:

- Proporcionar atenció a tots els infants i adolescents en situació de risc, afavorint el seu desenvolupament personal i integració social i l'adquisició





Consell Comarcal del Pla d'Urgell

d'aprenentatges, prevenint el deteriorament de les situacions de risc i compensant dèficits socioeducatius.

Específics:

En relació amb la persona i la millora de la seva qualitat de vida:

- Desenvolupament personal i integració social.
- Adquisició d'aprenentatges.

En relació al mateix servei:

- Atendre infants i adolescents en situació de risc que viuen en l'àmbit de l'àrea bàsica respectiva, que requereixen suport per pal·liar els dèficits soferts, prioritàriament aquells que estan en situació de risc.
- Prevenir el deteriorament de les situacions de risc.
- Compensar dèficits socioeducatius.

Tercera.- Accions que s'han de desenvolupar

L'Ajuntament de Mollerussa, en aplicació del present conveni ha de portar a terme les següents accions:

- Atendre la gestió del centre obert davant les situacions de risc segons la normativa establerta.
- Garantir la bona articulació amb la resta dels serveis comunitaris del seu sector territorial.
- Vetllar pel funcionament durant l'horari establert i responsabilitzar-se de la seva organització interna.
- L'ens local haurà de justificar la totalitat de l'import que de la contractació del personal se'n derivi.

El Consell Comarcal, en aplicació de la dotació econòmica que ha establert el Departament de Treball, afers socials i família, finançarà a l'Ajuntament de Mollerussa en els termes recollits en l'apartat dels recursos que cal emprar.

Quarta.- Recursos que s'han d'emprar

Per part del Consell Comarcal es realitzaran totes aquelles tasques de coordinació general de l'activitat.





Consell Comarcal del Pla d'Urgell

Per part de l'Ajuntament de Mollerussa els recursos que s'han d'aportar son:

Els Recursos humans de l'Ajuntament de Mollerussa venen vinculats a disposar per cada vint persones usuàries, dos professionals en educació social o un professional en educació social i un en integració social. Es pot disposar de monitors i monitores de temps lliure per a activitats específicament lúdiques i de suport.

Per tant, en el supòsit de que els usuaris superin el número de 20, caldrà realitzar les contractacions necessàries per donar compliment a la ràtio establerta a raó d'un educador social o professional adient per fracció d'1 a 10.

El finançament de la infraestructura, dels locals, del material, del manteniment del Sistema d'informació, del suport administratiu, entre d'altres, va a càrrec de l'ens local gestor de l'àrea bàsica de serveis socials (art. 62.3 de la Llei 12/2007, d'11 d'octubre, de serveis socials).

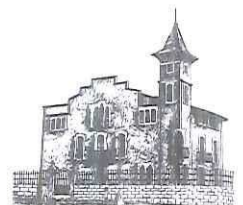
El Consell Comarcal del Pla d'Urgell, mitjançant l'aplicació del Contracte Programa 2016-2019, que preveu la fitxa 2.1.1 i que té subscript amb el Departament de Treball, Afers Socials i Famílies, aportarà el 100% de les despeses de personal i altres vinculades a la gestió del Programa per part de l'Ajuntament de Mollerussa d'acord amb el següent criteri:

- Del total de l'aportació, 35.644,00 € que fa la Generalitat al Consell Comarcal del Pla d'Urgell, s'aplicaran totes les despeses derivades de la gestió directa que aquesta entitat consideri prestar entre la que expressament es fa constar:
 - El Personal del Centre Obert de la Comarca
 - El servei de transport del Centre Obert de la comarca
 - El menjador de tots els municipis de la comarca i inclòs Mollerussa
 - I altres despeses que siguin considerades

La diferència resultant serà la que s'atribuirà a l'Ajuntament de Mollerussa per tal de que disposi en consideració a les clàusules d'aquest contracte.

Per tant, l'Ajuntament de Mollerussa a la finalització del Programa, justificarà les despeses que hagi cregut pertinent vincular sempre dins de l'àmbit de la gestió del servei i per tant el Consell Comarcal del Pla d'Urgell liquidarà a l'Ajuntament de Mollerussa aquestes despeses sempre amb el límit de la diferència resultant amb el total de l'aportació de la Generalitat, prevista en el contracte programa de 35.644,00 €.

Així doncs, el Consell Comarcal s'obliga a principis de cada mes de juny de les anualitats 2017, 2018 i 2019 a lliurar una addenda econòmica a l'Ajuntament de Mollerussa que servirà de fonamentació per determinar les vinculacions econòmiques esmentades.





Consell Comarcal del Pla d'Urgell

L'ajuntament de Mollerussa, haurà d'aportar un certificat de la intervenció conforme s'han realitzat les despeses justificades i que les mateixes s'ajusten a les determinacions del programa

Cinquena.- Avaluació

Per tal de donar compliment a la justificació del conveni caldrà realitzar una avaluació que es basarà en la mesura dels indicadors següents:

Indicador 1

Nom de l'indicador Existència d'expedients assistencials.

Justificació Recollir a l'expedient del noi o noia les seves dades bàsiques i la documentació que es generi de la intervenció socioeducativa.

Fórmula Nombre d'expedients assistencials.

Descripció de termes A l'expedient assistencial ha de constar-hi almenys: les dades identificatives, el familiar o la persona responsable del menor i la prescripció medicofarmacèutica, si escau.

Població Infants i adolescents atesos als centres oberts derivats pels EBAS.

Estàndard 80%

Instrument d'avaluació Arxiu dels expedients assistencials.

Indicador 2

Nom de l'indicador Registres de gestió.

Justificació Fer un seguiment del funcionament òptim del servei.

Fórmula Existència d'un registre de l'atenció directa i indirecta que es presta amb els epígrafs mínims senyalats.

Descripció de termes Atenció directa: nombre de professionals d'atenció directa. Relació actualitzada dels educadors, integradors socials, monitors i altre personal que atenen els infants i adolescents. Registre d'incidències.





Consell Comarcal del Pla d'Urgell

Atenció indirecta: nombre de professionals d'atenció indirecta. Inclou el registre de la direcció del servei, el programa de formació i altres que determini l'ens local.

Població Infants i adolescents atesos als centres oberts derivats pels EBAS.

Estàndard 100%

Instrument d'avaluació Registre de l'atenció directa i l'atenció indirecta.

Indicador 3

Nom de l'indicador Recull de les activitats desenvolupades.

Justificació Seguiment de l'activitat del centre obert i del seu resultat.

Fórmula Llista amb el nombre d'assistents a les activitats desenvolupades.

Descripció de termes

Població Infants i adolescents atesos als centres oberts derivats pels EBAS.

Estàndard 100%

Instrument d'avaluació Programació de les activitats amb el nombre d'assistents, segons el model del recull de dades del registre únic.

Indicador 4

Nom de l'indicador Satisfacció de les persones usuàries.

Justificació Conèixer el grau de satisfacció de les persones usuàries.

Fórmula Existència del registre del grau de satisfacció de les persones usuàries.

Descripció de termes Mesura del compliment de les expectatives que tenen les persones usuàries en relació amb el recurs.





Consell Comarcal del Pla d'Urgell

Població	Infants i adolescents atesos als centres oberts derivats pels EBAS.
Estàndard	100%
Instrument d'avaluació	Llibre d'actes de les assemblees o dels resultats de les enquestes practicades.
Comentaris	El grau de satisfacció de les persones usuàries poden constar a les actes de les assemblees o bé als resultats de les enquestes o entrevistes fetes per a aquest fi.

Sisena.- Responsabilitat laboral i administrativa

En cap cas la implementació d'aquest conveni donarà lloc a cap vincle laboral o de dret administratiu entre el Consell Comarcal del Pla d'Urgell i el personal adscrit o contractat per part de l'Ajuntament de Mollerussa, que es fa responsable que la contractació dels professionals per a la implementació d'aquest conveni s'ajusta a les normes de dret laboral, de la funció pública i de la seguretat social vigents aplicables.

Setena.- Modificació del conveni

Qualsevol modificació que a petició de les parts alteri de forma important les estipulacions del conveni ha de formalitzar-se de comú entre les parts, mitjançant l'addenda corresponent.

Vuitena.- Protecció de dades de caràcter personal

Ambdues parts fan constar que compliran la normativa de protecció de dades de caràcter personal, i implementaran les mesures de seguretat previstes per la Llei orgànica 15/1999, de 13 de desembre, de protecció de dades de caràcter personal, desplegada pel Reial decret 1720/2007, de 21 de desembre.

En cas de ser necessari fer tractaments de dades per al desenvolupament de les actuacions que es realitzin en el marc del conveni, les parts es comprometen a respectar la normativa de protecció de dades de caràcter personal d'aplicació en cada cas, a adoptar les mesures de seguretat normativament previstes, així com a guardar una estricta confidencialitat sobre les mateixes.





Consell Comarcal del Pla d'Urgell

Novena.- Resolució anticipada del conveni

Seràn causes de resolució anticipada del conveni:

- El mutu acord de les parts que el subscriuen, manifestat per escrit.
- La denuncia d'una de les parts, amb una antelació de 2 mesos.
- La impossibilitat legal o material de continuar amb l'objecte del conveni.
- L'incompliment de qualsevol de les seves clàusules.
- La resolució del Contracte Programa signat amb el Departament de Benestar Social i Família.
- La inobservança de la legislació vigent.
- Les generals establertes a la llei.

La resolució anticipada donarà lloc, si s'escau, a la devolució de les quantitats indegudament percebudes o no aplicades.

Desena.- Vigència

El conveni serà vigent des de la data de la signatura amb el Consell Comarcal del Pla d'Urgell, fins a la finalització del Programa del Centre Obert d'estiu del període del 2019.

Onzena.- Jurisdicció

Qualsevol qüestió litigiosa derivada de la interpretació, desenvolupament, modificació, resolució i efectes que poguessin derivar-se de l'aplicació d'aquest conveni haurà de tractar de solucionar-se en el sí de la comissió de seguiment prevista a la clàusula sisena i, en darrera instància, se substantivarà davant la jurisdicció contenciosa administrativa de la ciutat de Lleida.

I, en prova de conformitat i acceptació, ambdues parts signen aquest conveni per duplicat i a un sol efecte, en el lloc i la data esmentats a l'encapçalament.

Consell Comarcal del Pla d'Urgell
PRESIDENT

Ajuntament de Mollerussa
ALCALDE

Il·lm. Sr. Josep M. Huguet i Farré

Il·lm. Sr. Marc Solsona i Aixalà

