

CONVENI DE COL·LABORACIÓ ENTRE CONSELL COMARCAL DEL VALLÈS OCCIDENTAL I RAINBOW STUDY CENTRE, S.L. PER A L'ADQUISICIÓ D'EXPERIÈNCIA PROFESSIONAL EN EMPRESES EN EL MARC DEL PROGRAMA 30 PLUS REGULAT PER L'ORDRE TSF/132/2018, DE 30 DE JULIOL.

Vallès Occidental, 7 de juny de 2019

REUNITS:

D'una part, el senyor Ignasi Giménez Renom, amb [REDACTED] en qualitat de President de Consell Comarcal del Vallès Occidental i

D'altra part, el senyor / la senyora Núria Chan Fernández, amb [REDACTED] en qualitat de Directora, de Rainbow Study Centre, SL.

MANIFESTEN:

I. L'Ordre TSF/132/2018, de 30 de juliol, estableix les bases reguladores per a la concessió de subvencions per a la realització del Programa 30 Plus per a la inserció de persones desocupades de 30 i més anys.

II. La Resolució TSF/1926/2018, d'1 d'agost, obre la convocatòria per a l'any 2018 per a la concessió de subvencions, corresponents a la Línia 1, Entitats promotores i la Resolució TSF/2931/2018, de 3 de desembre per a la concessió de subvencions corresponents a la Línia 2, Entitats contractants del Programa 30 Plus.

III. Aquest Programa té com a finalitat la realització de projectes que desenvolupin actuacions ocupacionals per afavorir la inserció laboral de persones en situació d'atur de 30 anys i més, proporcionant-los, entre d'altres recursos, la formació i competències necessàries per ocupar un determinat lloc de treball.

IV. En data 20/09/2018, el Consell Comarcal del Vallès Occidental ha presentat al Servei Públic d'Ocupació de Catalunya una sol·licitud de subvenció per al Programa 30 Plus i en data 24/10/2018, el/la director/a del Servei Públic d'Ocupació de Catalunya ha dictat Resolució d'atorgament, per la qual se subvencionen les actuacions previstes en el Programa presentades pel Consell Comarcal del Vallès Occidental.

V. Rainbow Study Centre, SL manifesta la seva voluntat de participar en el Programa 30 Plus, mitjançant la contractació de persones participants.

Les parts es reconeixen la capacitat legal suficient per a l'eficàcia d'aquest conveni que subscriuen amb les següents,

CLÀUSULES:

Primera. Objecte



**Generalitat
de Catalunya**



MINISTERIO
DE TRABAJO,
MIGRACIONES
Y SEGURIDAD SOCIAL

Aquest conveni entre Consell Comarcal del Vallès Occidental i Rainbow Study Centre, SL té per objecte establir les condicions de la col·laboració entre ambdues parts per a la implementació de l'actuació d'Experiència professional mitjançant contracte laboral del Programa 30 Plus.

Aquest conveni és d'aplicació per a totes les contractacions que subscrigui l'entitat contractant en el marc d'aquest Programa.

Segona. Compromisos de les parts

I. Entitat promotora, associada o vinculada.

El Consell Comarcal del Vallès Occidental atindrà a 40 persones desocupades de 30 i més anys, d'acord amb la resolució d'atorgament de data 24 d'octubre de 2018.

El Consell Comarcal del Vallès Occidental desenvoluparà, entre d'altres, l'actuació d'acompanyament en el procés de contractació i formació. Les tasques de la persona tutora, vinculades a l'experiència professional, seran les següents:

- Identificar les persones de l'àmbit territorial d'actuació més adequades per a les ofertes de treball definides en l'actuació de prospecció, d'acord els requisits de la normativa i els de l'oferta de treball, seguint el model de selecció per competències.
- Dotar a aquestes persones de les eines i estratègies adequades per afrontar el procés de selecció i la possible contractació laboral per part de l'entitat contractant.
- Dissenyar el pla formatiu adaptat a la persona seleccionada i al lloc de treball.
- Fer el seguiment de la formació i de la contractació laboral de la persona participant, mitjançant un pla d'acompanyament individualitzat per desenvolupar i mantenir el lloc de treball.
- Establir un protocol de comunicació amb el personal referent de l'entitat contractant per realitzar un seguiment conjunt de la contractació laboral de la persona participant i resoldre les possibles incidències que puguin sorgir.
- Assegurar-se que les persones participants siguin donades d'alta al GIA a la corresponent acció de TUTORIA des del primer dia que entren al programa, ja sigui a través del contracte o de la formació (en el cas que aquesta es realitzi prèviament).

Les persones participants rebran, per part del Consell Comarcal del Vallès Occidental una formació adequada a les característiques del lloc de treball a desenvolupar.

II. Entitat contractant seleccionada.

Rainbow Study Centre, SL, declara que compleix amb els requisits que estableix l'Ordre TSF/132/2018, de 30 de juliol, per ser beneficiària dels ajuts previstos per a la contractació de les persones participants.

Rainbow Study Centre, SL es compromet a designar una persona referent d'entre el seu personal treballador que s'encarregui d'informar, orientar, ensenyar i supervisar la persona contractada en relació a com ha de desenvolupar les tasques vinculades al lloc de treball. També haurà de comunicar al Consell Comarcal del Vallès les dades i la qualificació professional de la persona designada com a referent.

Els contractes laborals subscrits en el marc d'aquest Programa han d'incloure els logotips del Servei Públic d'Ocupació de Catalunya, del Servicio Público de Empleo Estatal i del Ministeri de Treball, Migracions i Seguretat Social. Aquests contractes, a més, hauran d'incorporar la següent clàusula on es fa referència que es tracta d'un contracte subvencionat:

"Aquest projecte està subvencionat pel Servei Públic d'Ocupació de Catalunya i pel Servicio Público de Empleo Estatal en el marc del Programa 30 Plus, regulat per l'Ordre TSF/132/2018, de 30 de juliol. Les persones participants han de desenvolupar obligatòriament les actuacions de formació, acompanyament i contracte de treball".

III. Relacions entre l'entitat promotora, associada o vinculada i el Servei Públic d'Ocupació de Catalunya.

Consell Comarcal del Vallès Occidental serà l'única interlocutora amb el Servei Públic d'Ocupació de Catalunya, als efectes d'implementació, seguiment i control d'actuacions del Programa.

Al final del programa el Consell Comarcal del Vallès Occidental haurà de presentar, juntament amb els contractes subscrits, els convenis de col·laboració amb les entitats que han contractat les persones participants.

IV. Experiència professional en empreses.

L'experiència professional en empreses de les persones participants en el Programa s'instrumenta mitjançant la formalització d'un contracte de treball, d'acord amb el que disposa la base 5.2 de l'Ordre TSF/132/2018, de 30 de juliol.

Aquest conveni s'haurà de formalitzar entre el Consell Comarcal del Vallès Occidental i Rainbow Study Centre, SL quan l'entitat contractant contracti les persones participants del Programa.

En el moment de la formalització i signatura del contracte per part de l'entitat contractant, les persones participants han d'estar inscrites a l'Oficina de Treball i en situació de demandant d'ocupació no ocupat (DONO).

Les dades de les persones contractades, les modalitats contractuals utilitzades, la seva durada i el nombre de contractes subscrits que preveu realitzar Rainbow Study Centre, SL les relacionaran mitjançant l'annex o els annexos que s'adjuntaran a aquest conveni.

La durada del contracte serà, com a mínim, de sis mesos mitjançant qualsevol modalitat contractual que, d'acord amb la normativa laboral vigent i que s'ajusti a les condicions del programa. La jornada laboral podrà ser a temps complet o parcial, no inferior 20 hores setmanals. El contracte haurà de ser obligatòriament a temps parcial si la formació es realitza simultàniament al contracte, per poder combinar-la amb el temps de treball efectiu.

La jornada diària entre la formació i el contracte no podrà ser superior a 8 hores i, com a màxim, les hores dedicades diàriament a la formació seran 6. Si el contracte subscrit és de formació i aprenentatge, la jornada serà completa.

Al contracte de treball subscrit entre l'empresa i la persona participant s'haurà de fer constar la obligatorietat per part de la participant de realitzar les accions formatives, i en el cas de realitzar la formació simultàniament al contracte laboral, en aquest també hi haurà d'incloure la distribució i horari del temps de treball efectiu i el temps dedicat a formació.

La jornada ordinària de treball no podrà ser superior a les 40 hores setmanals ni superior a les 8 hores diàries, llevat que, en aquest cas, el conveni d'aplicació o l'acord entre l'empresa i les persones representants de les treballadores estableixin una distribució irregular d'aquesta jornada. En qualsevol cas, s'hauran de respectar els descansos diaris i setmanals previstos a la normativa laboral vigent.



Segons la base 5.2 de l'Ordre TSF/132/2018, de 30 de juliol, les persones contractades rebran el salari corresponent al contracte realitzat, en base al que estableixi el conveni de sector o d'empresa d'aplicació, o en absència de conveni, la retribució salarial legalment establerta, en la part proporcional que correspongui. En el supòsit que el salari a percebre per la persona contractada sigui superior a la subvenció atorgada, l'entitat contractant li abonarà la diferència.

D'acord amb la base 3.3 de l'Ordre TSF/132/2018, de 30 de juliol, la realització d'aquest conveni no implicarà l'atorgament de la subvenció a les empreses contractants.

Sempre que Rainbow Study Centre, SL ho sol·liciti, el SOC subvencionarà els contractes de treball subscrits amb les persones participants amb una quantia equivalent al salari mínim interprofessional (SMI) mensual per jornada completa o la parta proporcional en funció de la jornada parcial prevista, pels mesos de durada del contracte fins a un màxim de 9 mesos. En tot cas, els contractes subvencionables hauran de tenir una durada mínima de 6 mesos continuats.

En el moment de subscriure el corresponent contracte, Rainbow Study Centre, SL haurà de preveure la durada total del contracte. No seran subvencionables les seves pròrrogues.

Rainbow Study Centre, SL un cop finalitzat el període subvencionat, emetrà un certificat en el qual es farà constar el treball desenvolupat per la persona contractada i l'haurà de lliurar a aquesta i a l'entitat promotora, associada o vinculada.

V. Relacions entre l'entitat promotora, associada o vinculada i l'entitat contractant vers l'experiència professional en empreses.

El Consell Comarcal del Vallès Occidental i Rainbow Study Centre, SL mantindran un contacte periòdic per tal de garantir que el lloc de treball s'adequa al pla formatiu previst per la tutora de l'entitat promotora, associada o vinculada per a cadascuna de les persones participants contractades.

El Consell Comarcal del Vallès Occidental i Rainbow Study Centre, SL garantiran que el treball efectiu que presti la persona participant contractada està relacionat amb les tasques pròpies del nivell ocupacional, ocupació o lloc de treball objecte del contracte i amb la formació prevista.

L'entitat promotora, associada o vinculada haurà d'assessorar les entitats contractants sobre els requisits que han de complir per rebre la subvenció a la contractació, tal i com consta a la base 5.1 de l'Ordre TSF/132/2018, de 30 de juliol.

VI. Seguiment, verificació, control i avaluació de les actuacions per part del Servei Públic d'Ocupació de Catalunya.

El Servei Públic d'Ocupació de Catalunya establirà els mecanismes de seguiment, verificació, control i avaluació del Programa 30 Plus.

Les entitats i empreses beneficiàries de les subvencions s'han de sotmetre a les actuacions de verificació administrativa i sobre el terreny que realitzi el Servei Públic d'Ocupació de Catalunya.

Segons la base 24 de l'Ordre TSF/132/2018, de 30 de juliol, també s'hauran de sotmetre a les actuacions de control que el Servei Públic d'Ocupació de Catalunya consideri necessàries i a les de control efectuades pels organismes competents de l'administració autonòmica, estatal i comunitària.

A més, les entitats i empreses beneficiàries tenen l'obligació de proposar a l'òrgan concedent qualsevol canvi que, dins de la mateixa finalitat, es pugui produir en la destinació de la subvenció que, si s'escau, ha d'ésser expressament autoritzat per a l'Àrea de Nous Projectes d'Ocupació i Innovació Social, en els termes de l'article 95 e) del Decret legislatiu 3/2002 de 24 de desembre, pel qual s'aprova el Text refós de la Llei de finances públiques de Catalunya.

VII. Prevenció de riscos laborals i igualtat d'oportunitats.

Ambdues parts compliran la normativa de prevenció de riscos laborals, d'acord amb la Llei 31/1995, de prevenció de riscos laborals, el reial decret 39/1997, d'1 de gener, pel qual s'aprova el reglament dels serveis de prevenció, així com d'acord amb les modificacions posteriors introduïdes per la Llei 54/2003, de 12 de desembre, de reforma del marc normatiu de la prevenció de riscos laborals.

Així mateix, ambdues parts compliran amb l'obligació de respectar la igualtat de tracte i d'oportunitats a l'àmbit laboral i, amb aquesta finalitat, adoptaran mesures adreçades a evitar qualsevol tipus de discriminació laboral entre homes i dones.

VIII. Protecció de dades de caràcter personal.

Les parts signants estan obligades al compliment del que estableix la Llei Orgànica 15/1999, de 13 de desembre, de protecció de les dades de caràcter personal així com al Reial Decret 1720/2007, de 21 de desembre pel qual s'aprova el Reglament que la desplega, i al que estableix el Reglament (UE) 2016/679, del Parlament Europeu i del Consell, de 27 d'abril de 2016, relatiu a la protecció de les persones físiques pel que fa al tractament de dades personals i a la lliure circulació d'aquestes dades i pel qual es deroga la Directiva 95/46/CE, i en aquest sentit, exclusivament es podran tractar les dades personals facilitades per a la realització de les activitats objecte del present Conveni en els termes que en ell s'estableixen i d'acord amb les instruccions facilitades.

IX. Resolució i interpretació.

Les diferències que puguin sorgir sobre la interpretació i el compliment de les obligacions que es deriven d'aquest Conveni seran resoltes de mutu acord entre les parts, sens perjudici de la competència de l'ordre jurisdiccional contenciós administratiu.

X. Extinció.

Seràn causes d'extinció d'aquest Conveni el mutu acord entre les parts, la impossibilitat sobrevinguda per desenvolupar les activitats previstes en aquest Conveni, per denúncia o incompliment d'alguna de les clàusules d'aquest Conveni de qualsevol de les parts i que haurà de ser comunicada de forma fefaent.

XI. Vigència del conveni.

El present conveni produirà efectes a partir de l'endemà de la seva signatura fins a la finalització del període d'execució del Programa.

Les parts accepten les estipulacions precedents i en prova de conformitat signen aquest document, en el lloc i data inicialment esmentats a l'encapçalament.

En representació de
Consell Comarcal de

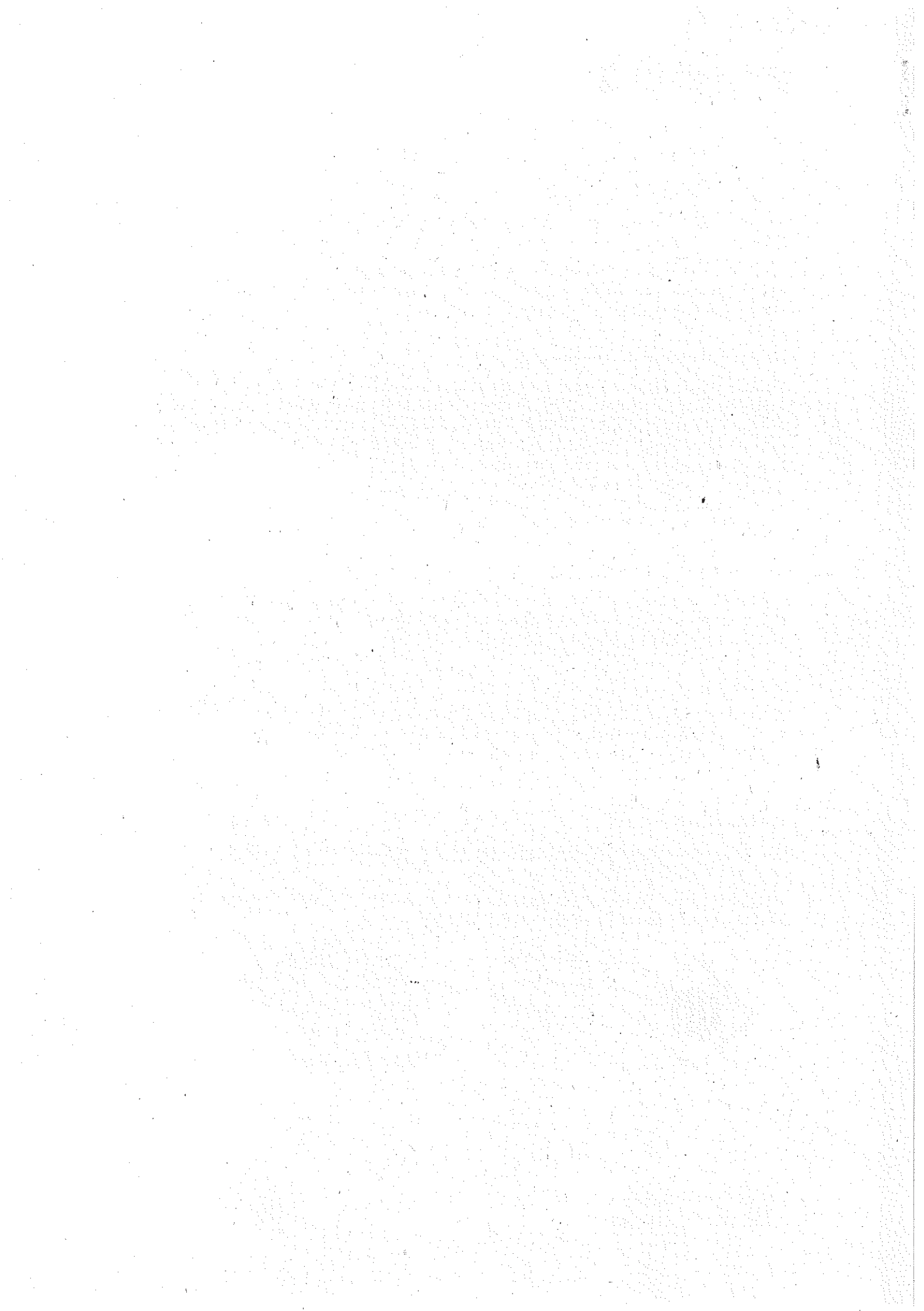
Sr. Ignasi Giménez Renom



RAINBOW S.L.
Sant Llorenç, s/n, local, esq. Ramon Mias
07015 S'EROSA (Balears)

Sr./Sra Núria Chan Fernández.



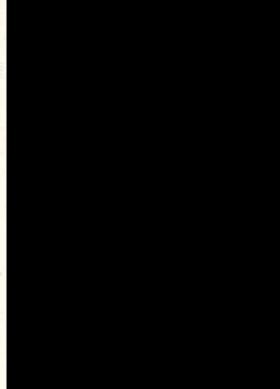


Annex al conveni - Persones participants contractades
 Actuació d'experiència professional mitjançant contracte laboral
 30 Plus

Nom de l'entitat promotora, associada o vinculada	CONSELL COMARCAL DEL VALLÈS OCCIDENTAL		Núm. expedient	SOC028/18/00099
Nom de l'entitat contractant	RAINBOW STUDY CENTRE, S.L.		NIF	B66557661

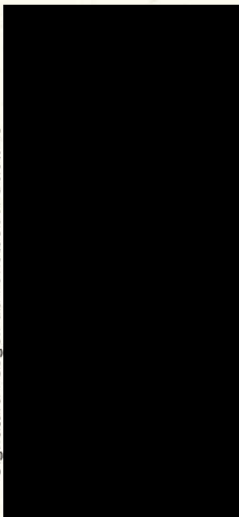
Nom i cognom de la participant	NIF/NIE	Lloc de treball a desenvolupar	Tipus de contracte	Data inici	Durada prevista del contracte	Horari a realitzar i dies de la setmana	Adreça del centre de treball	Observacions
[Redacted]	[Redacted]	Aux. Administrativa	Temporal	07/06/2019	7 mesos	De dill.a dv. De 10 a 13 i de 16 a 20 hores	C/ Ramón Mias, nº 2 Matadepera	
[Redacted]	[Redacted]							
[Redacted]	[Redacted]							
[Redacted]	[Redacted]							
[Redacted]	[Redacted]							

Signatura i segell de l'entitat promotora, associada o vinculada



La signatura d'aquest formulari implica que heu llegit la informació bàsica de protecció de dades.

Signatura i segell de l'entitat contractant



RAINBOW STUDY CENTRE, S.L. B66557661
 Sant Llorenç s/n, local associacions i llars
 08230 MATADEPERA (Barcelona)

Protecció de dades:

Cià sua informativa de protecció de dades del tractament: "Base de dades de subvencions i ajuts" Responsable del tractament: Servei Públic d'Ocupació de Catalunya.

Finalitat: La finalitat d'aquest fitxer és la de gestionar els expedients de subvencions i ajuts del Servei Públic d'Ocupació de Catalunya.

Legitimació: Consentiment de la persona interessada. La signatura d'aquest formulari implica que heu llegit la informació bàsica de protecció de dades.

Destinatari: Les dades no es cediran a tercers.

Drets de les persones interessades: Teniu dret a accedir a les dades facilitades, rectificar-les, cancel·lar-les i a oposar-vos al seu tractament, en les condicions previstes per la legislació vigent. Per exercir aquests drets, heu d'adreçar un escrit a la Direcció del Servei Públic d'Ocupació de Catalunya, carrer Lluís, 297-307, 08019- Barcelona, o correu electrònic adreçat a: protecciodades.soc@gencat.cat signat electrònicament amb DNI electrònic o certificat digital reconegut. Més informació al web: <http://serveiocupacio.gencat.cat/ca/soc/proteccio-de-dades/>



