

CONVENI DE COL·LABORACIÓ ENTRE CEMENTOS MOLINS INDUSTRIAL I EL CONSORCI DEL PARC NATURAL DE LA SERRA DE COLLSEROLA PER AL MANTENIMENT DEL CAMI DE SANT FELIU DE LLOBREGAT A SANTA CREU D'OLORDA

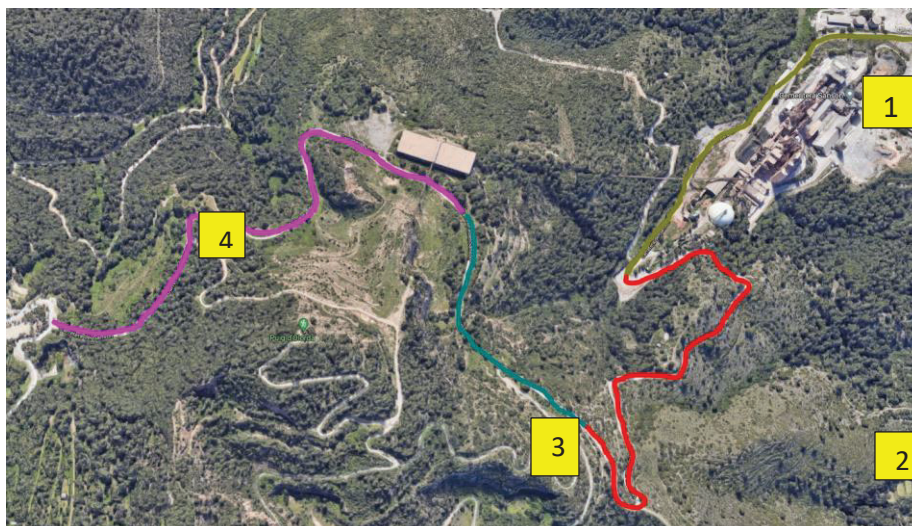
D'una part, el Sr. Xavier Paz Penche, vicepresident executiu del Consorci del Parc Natural de la Serra de Collserola, d'ara endavant el Consorci, amb domicili a Barcelona, carretera de l'Església, 92, amb NIF núm. [REDACTED]. Es troba expressament facultat per a la signatura del present Acord en virtut del decret de Presidència de data 10 de gener de 2020. Intervé assistit pel secretari delegat del Consorci, el Sr. Antoni Puigarnau Puigarnau.

D'una altra part, el Sr. Manuel Guillem Ballesteros, amb NIF [REDACTED], en representació de Cementos Molins Industrial, amb [REDACTED] i domicili a CN-340 Km.1242,3 nº 2-38 Sant Vicenç dels Horts(Barcelona).

Els compareixents es reconeixen mútuament capacitat per al present atorgament i

EXPOSEN

1. Que el camí existent d'accés a Santa Creu d'Olorda des de Sant Feliu de Llobregat, d'uns 3,5 quilòmetres en total, es pot dividir en quatre trams diferents, segons el seu estat de conservació per a la circulació de vehicles:
 1. **Tram interior de fàbrica:** Es tracta d'un tram absolutament pavimentat d'aproximadament 1 km de distància, en bon estat de conservació. Actualment està obert a la circulació de vehicles, fet que provoca i facilita l'intrusisme a l'àmbit de la fàbrica.
 2. **Tram del final de la fàbrica fins a l'antic accés a la pedrera:** És un tram pavimentat amb formigó en molt mal estat de conservació que presenta força esvorancs i que dificulta molt el trànsit de vehicles. Es tracta d'un tram amb forta pendent en alguna de les seves parts. També té una longitud aproximada d'un quilòmetre.
 3. **Des de l'antic accés a la pedrera fins al magatzem de matèria prima:** Aquest tram, d'uns 600 metres de longitud, està pavimentat en part amb un ample d'uns tres metres i l'altra part del camí és de pista de terra sense paviment. Malgrat aquesta característica, no presenta gaire problemes per la circulació de vehicles, més enllà de la vegetació que envaeix la plataforma del mateix.
 4. **Des del magatzem de matèries primes fins a Santa Creu.** Aquest tram, d'uns 900 metres, majoritàriament es pot considerar una pista de terra, tot i l'existència de petits trams amb restes d'un antic paviment de formigó. El seu estat no és gaire bo per manca de manteniment de la pista, i l'existència dels trams de paviment.



2. Que, segons aquesta divisió, el tram pavimentat en mal estat (tram 2) és el que requereix una actuació més intensa i immediata, per la gran dificultat de circulació que té actualment.
3. Que, malgrat aquest inconvenient, el camí encara és força transitat, especialment els caps de setmana, quan podem observar tot tipus de vehicles privats circulant-hi.
4. Que, darrerament, amb l'augment de freqüentació de visitants al Parc, també s'observa un increment de vehicles aparcats al llarg de tot el tram 1, on els visitants deixen el vehicle per després continuar a peu.
5. Que, en aquest context, el Consorci desitja que es dugui a terme l'arranjament del tram 2 del camí i, alhora, impedir la presència de vehicles que hi circulin i/o aparquin al llarg de tot el camí.

Totes les parts, posades d'acord, subscriuen el present conveni amb subjecció a les següents

CLÀUSULES

Primera.- OBJECTE DEL CONVENI

L'objecte del present conveni és regular la col·laboració de les parts per tancar el camí de Sant Feliu de Llobregat a Santa Creu d'Olorda al trànsit de vehicles, així com per arranjament-ne el tram 2 per tal d'integrar-lo a la xarxa viària bàsica de prevenció d'incendis del Parc Natural de la Serra de Collserola.

Segona.- OBLIGACIONS I COMPROMISOS DE LES PARTS

2.1) Obligacions de Cementos Molins Industrial

2.1.1) Cementos Molins Industrial es compromet a reparar, en una primera fase, el segon tram del camí, tant en la zona de la seva propietat com el tram que no és propietat seva.

Aquesta reparació es farà convertint el tram pavimentat en una pista de terra d'entre 4 i 5m d'amplada, mitjançant el fressat de l'actual paviment, en uns 20cm de profunditat, i l'anivellació del material obtingut. Posteriorment, es farà l'aportació d'una nova capa de 10cm de material calcari triturat, perfilat amb motoanivelladora.

Es faran les sortides d'aigua i cunetes necessàries per evitar deterioraments per l'acció erosiva de l'aigua de pluges torrencials.

Finalment, es farà una compactació del material aportat amb corró vibratori – compactador, remullat prèviament si cal.

2.1.2) Per tal d'evitar el deteriorament d'aquest tram 2 del camí i, alhora evitar l'afluència massiva de vehicles en tot el camí, es realitzarà el tancament del camí en els seus dos extrems, és a dir, des de l'entrada de la fàbrica fins a la zona de Santa Creu, mitjançant la instal·lació de dues cadenes. Cada tancament disposarà de dos cadenats, un a cada banda, un dels quals serà particular de Cementos Molins Industrial, i l'altre serà el cadenat normalitzat per l'àmbit del Parc de Collserola, la clau del qual en disposen tots els serveis de manteniment, vigilància i extinció d'incendis. D'aquesta manera, l'ús d'aquest camí serà exclusiu per vehicles autoritzats per Cementos Molins Industrial, a la vegada que serà utilitzable pels serveis públics esmentats, així com les companyies de servei que disposin d'infraestructures a l'interior del camí (elèctriques, aigües, etc).

Aquest tancament del camí es farà abans d'iniciar les obres de reparació del tram 2, utilitzant els pals cables, ancoratges i cadenats, normalitzats i proporcionats pel Consorci del Parc Natural de la Serra de Collserola.

2.2) Obligacions del Consorci del Parc Natural de la Serra de Collserola

Una vegada aquest tram 2 del camí es trobi totalment reparat segons els termes indicats anteriorment, convertit en pista forestal de terra, i el camí tingui limitada la seva circulació a vehicles de servei, la totalitat d'aquesta pista fins a Santa Creu passarà a formar part de la Xarxa Viària Bàsica de prevenció d'incendis del Parc Natural de la Serra de Collserola. No obstant, en cas de resolució d'aquest Conveni en virtut del que estableix la clàusula Tercera següent, la pista, en el tram pertanyent a Cementos Molins Industrial, quedarà exclosa de la Xarxa Viària Bàsica de prevenció d'incendis esmentada.

D'aquesta manera, quedarà inclòs en el programa de manteniment ordinari de la xarxa de camins de prevenció d'incendis del Parc, que realitza de manera sistemàtica cada 2 o 3 anys el Consorci del Parc Natural de la Serra de Collserola.

2.3) Obligacions de les dues parts

Els permisos d'accés al camí seran responsabilitat:

- a) del Consorci del Parc Natural de la Serra de Collserola, pels seus usos com a camí de la xarxa viària bàsica de prevenció d'incendis i
- b) de Cementos Molins Industrial, pel que fa a l'accés a la fàbrica i altres instal·lacions de la seva finca.

Tercera.- RESPONSABILITATS DE LES PARTS

L'incompliment del present conveni per a qualsevol de les parts signatàries pot donar lloc a la seva resolució.

La jurisdicció competent per a conèixer dels litigis que puguin sorgir entre les parts signants d'aquest conveni, és la jurisdicció contenciosa administrativa.

El present conveni es podrà extingir per les causes següents:

- a) *Si l'Ajuntament de Sant Feliu de Llobregat acorda obrir el camí de Sant Feliu de Llobregat a Santa Creu d'Olorda a l'accés públic rodat.*
- b) *Si Cementos Molins Industrial deixar d'ostentar la titularitat de la finca on se situa el camí objecte de Conveni.*
- c) *Per resolució, d'acord amb el pacte anterior.*
- d) *Per decisió unilateral de qualsevol de les dues parts, amb un mínim de 2 mesos d'avís previ a l'altra part. La comunicació de la voluntat de resoldre anticipadament s'haurà d'efectuar per notificació telemàtica.*
- e) *Per mutu acord de les parts, manifestat per escrit.*
- f) *Per denúncia d'una de les parts, comunicada per escrit.*
- g) *Per qualsevol altra causa admissible en dret.*

Quarta.- DURADA DEL CONVENI

El conveni estendrà la seva vigència des de la data de la seva signatura i fins un període màxim de 4 anys.

Cinquena.- MODIFICACIONS DEL CONVENI

Les variacions de les condicions que no comportin modificacions substancials que facin necessària la formalització d'un nou conveni, s'incorporaran al text inicial mitjançant clàusula addicional.

Sisena.- RÈGIM JURÍDIC

El present conveni té naturalesa administrativa. En allò no previst a les seves clàusules, es regirà per: la Llei 40/2015, d'1 d'octubre, de règim jurídic del sector públic; la Llei 39/2015, d'1 d'octubre, de procediment administratiu comú de les administracions públiques; la Llei 26/2010, de 3 d'agost, de règim jurídic i de procediment de les Administracions Públiques de Catalunya; així com per la resta de normativa de caràcter administratiu aplicable. Supletòriament s'aplicaran les normes del dret privat.

Setena.- JURISDICCIO COMPETENT

Les discrepàncies que puguin sorgir en la interpretació i aplicació del conveni, s'intentaran resoldre, en primer terme, mitjançant la negociació entre les parts. En cas de persistir el conflicte, les parts se sotmetran als jutjats i tribunals de la jurisdicció contenciós administrativa del partit judicial que correspongui al municipi de Sant Cugat del Vallès, amb renúncia expressa a qualsevol altre fur que els pogués correspondre.

Vuitena.- CONFIDENCIALITAT

Les parts es comprometen a no facilitar a tercers ni utilitzar, per altres finalitats diferents de les derivades del present conveni, la informació, propietat de l'altra part, a la que tinguin accés com a conseqüència del desenvolupament dels acords assolits per mitjà d'aquest document, essent responsables del possibles danys i perjudicis que es derivin de l'incompliment d'aquest deure de confidencialitat.

Novena.- INSCRIPCIÓ AL REGISTRE DE CONVENIS

El Consorci es farà càrrec de trametre electrònicament el present conveni al Registre de Convenis de Col·laboració del Departament d'Acció Exterior i Govern Obert de la Generalitat de Catalunya, en compliment de l'article 110.3 de la Llei 26/2010, de 3 d'agost, de procediment administratiu de Catalunya, en la redacció donada a la Llei 16/2015.

El present conveni pot ser signat de forma presencial o diferida, sense perjudici que, a tots els efectes conferits a la data de la signatura, s'estarà al que figuri al peu de les signatures.

Pel Consorci del Parc Natural de la Serra de Collserola,

El vicepresident executiu

Per Cementos Molins Industrial

Xavier Paz Penche

Manel Guillem Ballesteros

El secretari delegat



Antoni Puigarnau Puigarnau

30 d'agost de 2021