

Conveni entre l'Administració de la Generalitat de Catalunya mitjançant el Departament de Territori i Sostenibilitat, l'Autoritat del Transport Metropolità, l'Ajuntament de Vacarisses i l'empresa Transports Generals d'Olesa, SAU per al manteniment de la millora de les comunicacions mitjançant els serveis regulars de transport públic de viatgers per carretera a Vacarisses.

INTERVENEN

El Sr. **Isidre Gavín i Valls**, que actua en representació de l'Administració de la Generalitat de Catalunya mitjançant el Departament de Territori i Sostenibilitat, en qualitat de Secretari d'Infraestructures i Mobilitat segons nomenament de data 10 de juliol de 2018 i en virtut de les atribucions que li confereix l'article 4.1 de la Resolució TES/335/2019, de 13 de febrer, de delegació de competències de la persona titular del Departament de Territori i Sostenibilitat en diversos òrgans del Departament (DOGC núm. 7812, de 18.2.2019) i d'acord amb el que determina l'article 8.8 de la Llei 26/2010, del 3 d'agost, de règim jurídic i de procediment de les administracions públiques de Catalunya.

El Sr. **Pere Torres Grau**, que actua en representació de l'Autoritat del Transport Metropolità (en endavant ATM), en qualitat de director general, amb NIF. P-5890049-I, i amb seu al carrer Muntaner, 315-321, 08021 Barcelona, segons el nomenament del Consell d'Administració de l'ATM de 24 de febrer de 2016 i en virtut de les atribucions que li confereix l'article 11.e) del text refós dels Estatuts del Consorci, aprovats per Acord de govern de data 21 de febrer de 2017 (DOGC núm. 7315, de 23.2.2017).

El Sr. **Antoni Masana i Ubach**, que actua en representació de l'Ajuntament de Vacarisses en qualitat d'alcalde, segons nomenament de data 15 de juny de 2019 i en virtut de les atribucions que li confereix l'article 53.1 del Decret legislatiu 2/2003, de 28 d'abril, pel qual s'aprova el text refós de la Llei municipal i de règim local de Catalunya.

La Sra. **Carme Pros i Varela**, que actua en representació de l'empresa Transports Generals d'Olesa, SAU, en qualitat d'apoderada, segons escriptura de poder atorgada per la notària Cristina Garcia Lamarca en data 9 de juliol de 2014.

Les parts es reconeixen la capacitat legal suficient i necessària i la representació per a signar aquest Conveni.

EXPOSEN

1. L'Estatut d'autonomia de Catalunya, aprovat per la Llei orgànica 6/2006, de 19 de juliol, fixa a l'article 169 la competència exclusiva de la Generalitat de Catalunya sobre els transports terrestres de viatgers per carretera que transcorrin íntegrament dins el territori de Catalunya.

L'apartat 3 de l'article 30 de la Llei 12/1987, del 28 de maig, de regulació del transport de viatgers per carretera mitjançant vehicles de motor, modificada per la Llei 5/2020, del 29 d'abril, de mesures fiscals, financeres, administratives i del sector públic i de creació de l'impost sobre les instal·lacions que incideixen en el medi ambient, reconeix a l'administració autonòmica i als ajuntaments la possibilitat de subscriure convenis per a la coordinació dels transports urbans i els transports interurbans quan raons d'interès públic ho aconsellin.

L'article 11 dels Estatuts de l'ATM, aprovats per Acord de Govern de la Generalitat de Catalunya de data 21 de febrer de 2017 (ACORD GOV/16/2017), faculta el Consorci per subscriure convenis i protocols amb els operadors de transport col·lectiu.

De conformitat amb l'article 66.3 del Decret legislatiu 2/2003, de 28 d'abril, pel qual s'aprova el text refós de la Llei municipal i de règim local de Catalunya, l'Ajuntament de Vacarisses té competències pròpies sobre el transport públic de viatgers.

La societat Transports Generals d'Olesa, SAU, és titular de la concessió per a l'explotació del servei regular de transport públic de viatgers per carretera Esparreguera - Estació FGC de Castellbell i el Vilar, per Terrassa (V-3157;B-185), de competència de la Generalitat de Catalunya.

2. En data 17 de juny de 2020 es formalitza el Conveni entre l'Administració de la Generalitat de Catalunya mitjançant el Departament de Territori i Sostenibilitat, l'Ajuntament de Vacarisses i l'empresa Transports Generals d'Olesa, SA per a la millora dels serveis de transport de viatgers per carretera a Vacarisses, en què es defineixen les actuacions de les parts per a la millora de les comunicacions mitjançant serveis de transport públic de viatgers per carretera a l'esmentada població, per a l'any 2020, amb l'establiment de les comunicacions que es detallen en els seus annexos dins del servei regular interurbà de transport de viatgers per carretera Esparreguera - Estació FGC de Castellbell i el Vilar, per Terrassa (V-3157;B-185), del qual és concessionària l'empresa Transports Generals d'Olesa, SAU.

Un cop exhaurida la vigència del Conveni esmentat, la continuïtat de les actuacions que eren el seu objecte exigeix la formalització d'un nou conveni al respecte.

3. L'Ajuntament de Vacarisses considera necessari disposar d'un nivell de serveis de transport públic de viatgers dins el seu terme municipal que permeti una adequada cobertura de la mobilitat mitjançant els serveis de transport interurbà de viatgers, especialment per aquells desplaçaments que han de realitzar-se per motius laborals, amb una intensificació dels serveis que cobreixen actualment les comunicacions amb Terrassa tot accedint a les urbanitzacions de Can Serra, La Creu i el Ventaiol i a la zona dels instituts a Viladecavalls.

4. El Departament de Territori i Sostenibilitat, dins de les actuacions per a la millora de la xarxa de transport públic de viatgers, amb la finalitat de permetre a la ciutadania exercir el seu dret de mobilitat amb una assignació més eficient dels recursos, considera necessari el manteniment de la millora del servei entre Vacarisses i Terrassa.

5. La comunicació entre les poblacions de Vacarisses i Terrassa és atesa pel servei regular de transport públic de viatgers per carretera Esparreguera - Estació FGC de Castellbell i el Vilar, per Terrassa (V-3157;B-185), del qual és concessionària Transports Generals d'Olesa, SAU.

6. La Resolució de 28 d'octubre de 2003, aprova el Pla d'innovació i millora de la qualitat de la societat Transports Generals d'Olesa, SAU. De conformitat amb la clàusula sisena, el Pla d'innovació i millora de la qualitat presentat per Transports Generals d'Olesa, SAU no suposa un compromís de despesa per part del Departament de Territori i Sostenibilitat quant a l'atorgament de futures subvencions i ajuts públics per tal d'atendre a l'explotació de les concessions de les quals és titular l'empresa Transports Generals d'Olesa, SAU, per a l'execució de les mesures contingudes en el Pla. En tot cas, l'atorgament de les esmentades subvencions i ajuts públics resta supeditat al compliment de les condicions que puguin ser establertes en els programes de subvencions segons la disponibilitat pressupostària existent, i el seu atorgament es durà

a terme amb la tramitació prèvia de l'expedient corresponent d'acord amb la normativa vigent en matèria de subvencions i a la que en cada cas sigui d'aplicació segons les bases per a l'atorgament dels ajuts de què es tracti.

El Pla d'innovació i millora de la qualitat de l'empresa Transports Generals d'Olesa, SAU, no inclou, dins de les mesures que s'hi contenen i que són compensades per l'ampliació concessional, la prestació dels serveis regulars de transport públic detallats en aquest Conveni a càrrec de l'empresa concessionària, per la qual cosa és necessari preveure una compensació econòmica per atendre el desequilibri econòmic que produeix la concessió de la qual és titular l'empresa esmentada.

7. Tant l'Ajuntament de Vacarisses com el Departament de Territori i Sostenibilitat consideren adient mantenir les condicions de la prestació del servei regular interurbà de transport públic de viatgers per carretera Esparreguera - Estació FGC de Castellbell i el Vilar, per Terrassa (V-3157;B-185) a fi d'assolir un nivell de servei que doni una cobertura suficient al dret de mobilitat de les persones usuàries de Vacarisses i garantir-ne l'accés a la xarxa de transport metropolitana de la Regió Metropolitana de Barcelona.

8. L'Autoritat del Transport Metropolità, consorci que regula el sistema tarifari integrat, considera positiu el manteniment d'aquesta millora en els serveis de transport de Vacarisses que resten incorporats al referit sistema tarifari integrat de la Regió Metropolitana de Barcelona esmentat més amunt.

9. D'acord amb les consideracions exposades, les parts creuen necessari establir, mitjançant aquest Conveni, un marc de col·laboració que permeti la millora de les comunicacions mitjançant els serveis regulars de transport públic de viatgers per carretera d'aquests municipis amb la seva adaptació a la demanda de transport detectada, al mateix temps que fixen un règim de finançament estable que garanteixi l'equilibri econòmic necessari per assolir uns nivells correctes de prestació del servei en benefici de les persones usuàries.

Per tot això, d'acord amb aquestes consideracions, les parts

ACORDEN

Primer.- Objecte del Conveni

Aquest Conveni té com a objectiu definir les actuacions de les parts per a la millora de les comunicacions mitjançant els serveis regulars de transport públic de viatgers per carretera a Vacarisses, amb el manteniment de la prestació durant l'exercici de 2021 de les comunicacions que es detallen en els annexos d'aquest Conveni dins del servei regular interurbà de transport públic de viatgers per carretera Esparreguera - Estació FGC de Castellbell i el Vilar, per Terrassa (V-3157;B-185), del qual és concessionària l'empresa Transports Generals d'Olesa, SAU.

Segon.- Actuacions i compromisos de les parts

El Departament de Territori i Sostenibilitat, mitjançant la Resolució del cap del Servei Territorial de Transports de Barcelona de data 1 de març de 2017, modificada per la de data 20 de setembre 2017, autoritzà a l'empresa Transports Generals d'Olesa, SAU, les modificacions necessàries en les condicions de prestació del servei regular de transport

públic de viatgers per carretera, esmentat en el pacte anterior, per a prestar els serveis de transport que són l'objecte d'aquest Conveni, i participa en el finançament d'aquestes actuacions segons l'establert al pacte tercer.

L'Autoritat del Transport Metropolità assessorarà i farà el seguiment del servei especificat en aquest Conveni, que resta incorporat al sistema tarifari integrat de la Regió Metropolitana de Barcelona.

L'Ajuntament de Vacarisses finançarà els serveis regulars de transport públic establerts en aquest Conveni, d'acord amb les prescripcions descrites en el pacte tercer, i promourà l'ús de cara al públic usuari.

L'empresa Transports Generals d'Olesa, SAU, es compromet a la prestació dels serveis de transport de viatgers esmentats en les condicions que figuren en els annexos d'aquest Conveni.

Tercer.- Règim econòmic i finançament del servei

El finançament de l'explotació dels serveis regulars de transport públic estipulats en aquest Conveni el durà a terme el Departament de Territori i Sostenibilitat i l'Ajuntament de Vacarisses.

En aquest sentit, l'aportació econòmica per a la prestació de les comunicacions serà calculada com la diferència dels costos estimats per l'explotació del servei, que es detallen en el pressupost que s'adjunta com a annex 2, i els ingressos obtinguts de l'explotació del servei, amb la fixació d'una aportació màxima de 181.619,62 euros per a l'any 2021, amb l'objectiu de mantenir l'equilibri econòmic i financer necessari del servei regular de transport públic de viatgers per carretera a Vacarisses.

Les aportacions econòmiques s'efectuaran de conformitat amb els criteris i les quanties que es detallen:

- Departament de Territori i Sostenibilitat: 90.474,93 euros (49,82%) Aquesta aportació del Departament de Territori i Sostenibilitat es farà efectiva a l'ATM de Barcelona, amb càrrec de la partida pressupostària de l'ATM 2021 40 523 4700002 01, en els termes previstos en el pacte cinquè.
- Ajuntament de Vacarisses: 91.144,69 euros (50,18%), amb càrrec a la partida pressupostària del grup de programa 4411, concepte 223.

En el supòsit que l'import total de les aportacions econòmiques a satisfer sigui inferior al màxim estimat, la quantia a abonar per cadascuna de les administracions implicades es reduirà proporcionalment en funció del seu percentatge d'aportació en el finançament del servei.

El pressupost dels serveis de transport establerts en aquest Conveni podrà ser revisat amb motiu de la modificació de les condicions de prestació dels serveis, d'acord amb el que preveu la clàusula sisena i respecte de les condicions previstes en els annexos d'aquest Conveni, mitjançant la formalització de la corresponent addenda de modificació de les condicions de prestació dels serveis.

Així mateix, es revisarà el pressupost en el cas que s'acordi la pròrroga de la vigència d'aquest Conveni mitjançant la formalització de les corresponents addendes de pròrroga de vigència i de revisió de pressupost, tenint en compte l'evolució dels costos dels

serveis regulars de transport de viatgers per carretera de competència de la Generalitat de Catalunya.

La base de càlcul per a la corresponent revisió serà la del pressupost esmentat, revisat d'acord amb la mateixa variació de costos que s'hagin autoritzat per la Generalitat de Catalunya en les tarifes dels serveis interurbans de transport de viatgers per carretera des de la signatura d'aquest Conveni.

Quart.- Incentius i penalitzacions a la gestió

Amb la finalitat d'aconseguir que la prestació dels serveis de transport especificats en aquest Conveni es faci d'acord amb uns objectius d'explotació i uns requeriments de qualitat que en permetin la millora contínua, s'estableix un sistema d'incentius i penalitzacions a la gestió que té en compte dos factors que són essencials com a indicadors de seguiment dels serveis: el nombre de viatgers transportat i l'índex de satisfacció del client (d'ara endavant ISC). El primer és un indicador sobre l'evolució de la demanda i el segon sobre la qualitat percebuda pel viatger sobre el servei en qüestió.

- Evolució dels viatgers transportats

L'evolució del nombre de viatgers de pagament (Vvq,i) en relació amb els viatgers de pagament previstos (Vvp,i), serà objecte d'un incentiu si aquesta evolució és positiva, en funció de l'increment de recaptació anual de bitlletatge del servei d'un any (Rvq,i) respecte de les previstes com a mínimes en els pressupostos que consten en els annexos 1, 2 i 3 (Rvp,i), segons l'escala de la taula següent:

Increment de viatgers de pagament	Incentiu Ivp
$Vvp,i < Vvq,i \leq 1,02 * Vvp,i$	$Ivp = 0,25 * (Rvq,i - Rvp,i)$
$1,02 * Vvp,i < Vvq,i \leq 1,04 * Vvp,i$	$Ivp = 0,50 * (Rvq,i - Rvp,i)$
$Vvq,i > 1,04 * Vvp,i$	$Ivp = 0,75 * (Rvq,i - Rvp,i)$

Amb aquesta finalitat, el nombre de viatgers de pagament previstos en aquest Conveni per a l'any 2021 serà el següent:

Servei Vacarisses - Terrassa → 33.824 viatgers.

Segons el nombre de viatgers de pagament resultants de la prestació dels serveis, es podran produir les situacions següents:

En el supòsit que l'evolució sigui positiva, el valor de l'incentiu que correspongui segons l'escala de la taula anterior quedarà a lliure disposició de l'empresa, mentre que la resta d'increment de recaptació serà destinat a reduir l'aportació de les administracions signants. Si no es produeix increment positiu de recaptació, malgrat l'evolució positiva del nombre de viatgers, no s'aplicarà cap incentiu.

En el supòsit que l'evolució sigui negativa, l'empresa assumeix a càrrec seu les possibles desviacions negatives que es puguin produir en la recaptació anual de bitlletatge respecte de les previsions inicials.

La font d'obtenció de les dades de viatgers serà la informació estadística subministrada per l'empresa segons les dades que consten en les validadores dels vehicles que presten

els serveis, tot i que les administracions signants podran efectuar els controls i les inspeccions que consideri oportunes per tal de validar aquesta informació.

- Qualitat percebuda del servei (ISC)

La qualitat dels serveis de transport que són l'objecte d'aquest Conveni serà avaluada pel Departament de Territori i Sostenibilitat, en el marc de la valoració dels serveis regulars de la seva competència mitjançant l'indicador ISC. Per tant, pel que fa als serveis especificats en aquest Conveni, es va fixar com a ISC de referència (ISCR) l'ISC mitjà del conjunt de serveis regulars de transport de viatgers per carretera durant el 2021. D'acord amb aquest ISC de referència es concreta un sistema d'incentius (ISC) i penalitzacions (PISC), segons el valor de l'ISC obtingut pels serveis de transport d'aquest Conveni.

Pel que fa al previst en el paràgraf anterior, s'estableix una franja de manteniment per sobre i per sota de l'ISCR dins de la qual ni s'incentiva ni es penalitza la gestió del servei. A partir de certs llindars de desviació més enllà d'aquesta franja, s'incentivarà o es penalitzarà l'empresa concessionària amb un percentatge d'increment o decrement del cost de producció dels serveis (K) definits i calculats en l'annex 2. En la taula següent es mostra l'escala de llindars de l'ISC i l'incentiu i/o penalització corresponent:

Valor ISC	condició	Incentiu (I _{ISC})/Penalització (P _{ISC})
ISC _i < ISCR - 1	ISCR - 2 < ISC _i ≤ ISCR - 1	P _{ISC} = 0,02*K
	ISCR - 3 < ISC _i ≤ ISCR - 2	P _{ISC} = 0,04*K
	ISC _i ≤ ISCR - 3	P _{ISC} = 0,07*K
ISCR - 1 < ISC _i < ISCR + 1	franja de manteniment I _{ISC} = P _{ISC} = 0	
ISC _i > ISCR + 1	ISCR + 2 > ISC _i ≥ ISCR + 1	I _{ISC} = 0,01*K
	ISCR + 3 > ISC _i ≥ ISCR + 2	I _{ISC} = 0,02*K
	ISC _i ≥ ISCR + 3	I _{ISC} = 0,03*K

Cinquè.- Liquidació

L'abonament de les aportacions econòmiques previstes per l'Ajuntament de Vacarisses s'efectuarà mensualment i per períodes vençuts, mitjançant transferència bancària a l'empresa Transports Generals d'Olesa, SAU, en un termini màxim de trenta dies des de la data de presentació de la factura corresponent, d'acord amb el que estableix la normativa vigent.

Amb aquesta finalitat, l'empresa Transports Generals d'Olesa, SAU, haurà de presentar davant l'Ajuntament de Vacarisses, dins de la setmana següent a la finalització de cada mes, una factura resultant de la 1/12 part del dèficit anual pressupostat corresponent a l'Ajuntament. Durant el transcurs del mes següent l'empresa aportarà una breu memòria explicativa del desenvolupament dels serveis en aquell mes, que reculli l'estadística d'ús, els ingressos obtinguts i les possibles incidències en la seva prestació.

Amb motiu de la presentació de la documentació corresponent al darrer mes, l'empresa Transports Generals d'Olesa, SAU presentarà, a més, una liquidació anual dels serveis, en què es detallin els ingressos obtinguts, inclosos els corresponents a la realització de publicitat en els vehicles, i les seves despeses d'explotació, a fi de poder procedir a la liquidació definitiva del servei, d'acord amb les xifres que l'Autoritat del Transport Metropolità faciliti sobre els viatgers transportats dins el període corresponent. Les quantitats que, si escau, s'hagin de pagar com a resultat de la liquidació definitiva del servei s'abonaran en les condicions i terminis indicats en el paràgraf anterior.

L'aportació econòmica a realitzar pel Departament de Territori i Sostenibilitat a l'ATM de Barcelona, s'efectuarà en el marc de les aportacions realitzades per la Generalitat de Catalunya a aquest consorci i es farà efectiva mitjançant el conveni d'adhesió al sistema tarifari integrat formalitzat amb l'empresa operadora Transports Generals d'Olesa, SAU i l'ATM de Barcelona.

Sisè.- Modificacions de les condicions de prestació dels serveis

Amb caràcter previ a l'autorització de noves modificacions en les condicions de prestació dels serveis que són objecte d'aquest Conveni, el Departament de Territori i Sostenibilitat consultarà a l'Ajuntament de Vacarisses sobre l'oportunitat de la modificació proposada.

Les noves modificacions en les condicions de prestació dels serveis que pugui proposar l'Ajuntament de Vacarisses s'hauran de tramitar d'acord amb la normativa vigent.

En ambdós casos, les noves modificacions en la prestació dels serveis hauran de ser recollides de forma expressa en la corresponent addenda de modificació de les condicions de prestació dels serveis, i pel cas que comportin una alteració de les condicions econòmiques de prestació dels serveis previstos en aquest Conveni, aquesta addenda inclourà també la corresponent revisió del pressupost.

Setè.- Controls i inspecció

El Departament de Territori i Sostenibilitat i l'Ajuntament de Vacarisses podran efectuar els controls i les inspeccions que considerin oportunes en relació amb la prestació dels serveis establerts en aquest Conveni. En qualsevol cas, correspondrà al Departament de Territori i Sostenibilitat l'adopció de les mesures sancionadores corresponents en el cas que es constati l'incompliment d'alguna de les condicions de prestació dels serveis, amb la tramitació prèvia del corresponent expedient, en els termes previstos en la normativa vigent en matèria de transport de viatgers per carretera.

Vuitè.- Material mòbil per a la prestació dels serveis

El servei previst en aquest Conveni serà prestat amb un vehicle adaptat a persones amb mobilitat reduïda, que haurà d'anar degudament identificat, de conformitat amb els requeriments d'imatge corresponents en els termes establerts per l'Ajuntament de Vacarisses i el Departament de Territori i Sostenibilitat, sense perjudici del seguiment de les especificacions que corresponguin per la participació del servei en el sistema tarifari integrat de l'Autoritat del Transport Metropolità.

Novè.- Comissió de seguiment

Les parts acorden crear una Comissió de seguiment d'aquest Conveni, que té com a funció principal vetllar pel correcte desenvolupament dels seus objectius i, específicament, per tal de liquidar les aportacions a realitzar per les administracions signants en els termes previstos en el pacte cinquè, és a dir, avaluar el grau d'assoliment de l'objecte del Conveni, en especial controlar el compliment dels seus aspectes econòmics, així com l'execució dels compromisos i actuacions assumits per les parts.

Així mateix, aquesta Comissió serà competent per a conèixer, amb caràcter previ a la jurisdicció contenciosa administrativa, els conflictes i les discrepàncies que sorgeixin entre les parts relatiu a la interpretació i/o compliment del contingut del present Conveni, d'acord amb el pacte dotzè.

Pel que fa la composició, amb un representant de cadascuna de les parts signants, i el funcionament d'aquesta Comissió de seguiment, es regulen per les previsions contingudes al règim jurídic dels òrgans col·legiats previst al capítol II del títol I de la Llei 26/2010, de 3 d'agost, de règim jurídic i de procediment de les administracions públiques de Catalunya.

Desè.- Vigència

Aquest Conveni serà vigent per tot l'any 2021, i produirà efectes fins a la liquidació de la despesa produïda per les actuacions que en constitueixen l'objecte.

Aquesta vigència s'entén sense perjudici que les parts puguin acordar la continuïtat d'aquestes actuacions mitjançant la signatura d'un nou conveni.

Tanmateix, el pressupost anual es pot modificar d'acord amb el que preveu el pacte tercer d'aquest Conveni.

Un cop finalitzada la vigència del Conveni o acordada la seva resolució, l'empresa Transports Generals d'Olesa, SAU, cessarà en la prestació dels serveis de transport especificats en aquest Conveni sense dret a percebre cap indemnització pel que fa a les inversions o despeses realitzades.

Onzè.- Extinció

1. A més de l'expiració del termini de vigència, constitueixen causes d'extinció anticipada del present Conveni:

- la resolució unànime acordada entre les parts que l'han subscrit;
- la resolució unilateral per part de qualsevol de les parts signants; també la resolució per part de l'Administració de la Generalitat per motius d'interès públic degudament justificats;
- l'incompliment per qualsevol de les parts de les obligacions i compromisos contrets en aquest Conveni, que facultarà a les parts restants a exigir-ne el compliment efectiu;
- la resolució del contracte de gestió de servei públic de transport regular de viatgers per carretera citat en l'acord primer;
- la decisió judicial declaratòria de la nul·litat del conveni;
- qualsevol altra causa diferent de les anteriors prevista en el conveni o en altres lleis.

2. En cas d'extinció anticipada, les administracions signants vetllaran per garantir l'adequada finalització de les actuacions en curs, i, en el seu cas, els mecanismes que, si escau, pugui garantir el servei públic de transport.

Dotzè.- Jurisdicció

Les qüestions derivades de l'aplicació i la interpretació d'aquest Conveni que no puguin ser resoltes per la Comissió de seguiment prevista en el pacte novè, restaran sotmeses a la jurisdicció contenciosa administrativa.

I, en prova de conformitat, les parts signen electrònicament aquest Conveni a un sol efecte. La data del Conveni serà la de l'última signatura.

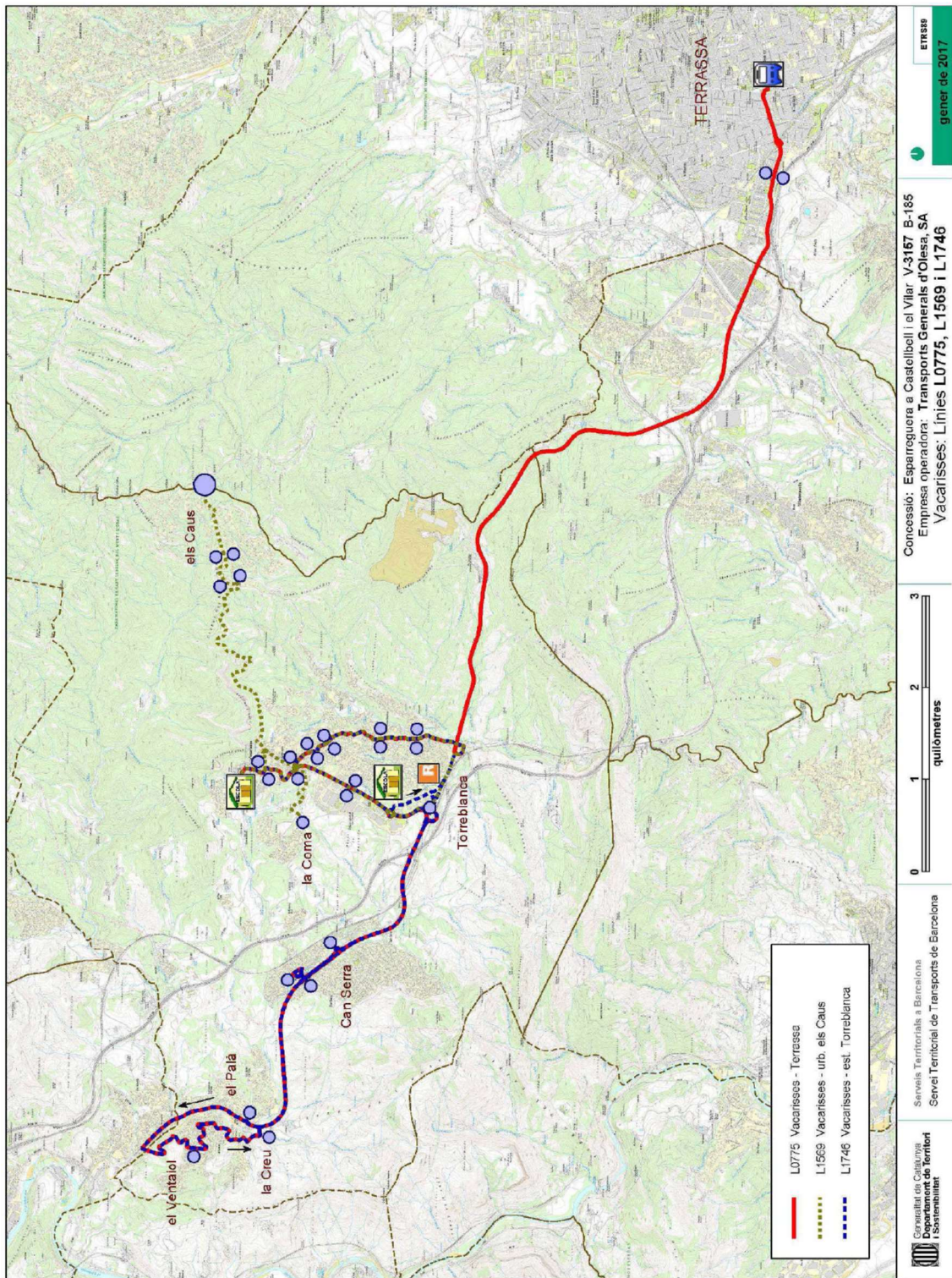
Isidre Gavín i Valls,
secretari d'Infraestructures i Mobilitat del
Departament de Territori i Sostenibilitat,
per delegació, de conformitat amb la Resolució
TES/335/2019

Pere Torres Grau,
director general de l'Autoritat del
Transport Metropolità

Antoni Masana i Ubach,
alcalde de Vacarisses

Carme Pros i Varela,
Transports Generals d'Olesa, SAU

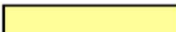
ANNEX 1. Itineraris, horaris i parades



Línia: Vacarisses - Terrassa

Ordre parades anada	Municipi	Exp.1	Exp.2	Exp.3	Exp.4	Exp.5	Exp.6	Exp.7	Exp.8	Exp.9
Terrassa (estació d'autobusos) PNL	Terrassa		8:00	10:35	12:30	14:30	16:05	17:35	19:15	20:45
ctra. Olesa (Salesians - Parc Desinfecció) (A)	Terrassa		8:04	10:39	12:34	14:34	16:09	17:39	19:19	20:49
ctra. Olesa - bda. Font de la Mercè	Vacarisses		8:14	10:49	12:44	14:41	16:19	17:49	19:29	20:59
ctra. Olesa - c. Esquirol	Vacarisses		8:15	10:50	12:45	14:42	16:20	17:50	19:30	21:00
ctra. Olesa - c. Turó Moliner	Vacarisses		8:18	10:52	12:47	14:44	16:22	17:52	19:32	21:02
ctra. Olesa - c. Moreneta	Vacarisses		8:19	10:53	12:48	14:45	16:23	17:53	19:33	21:03
ctra. Olesa - c. Barceloneta	Vacarisses		8:20	10:54	12:49	14:46	16:24	17:54	19:34	21:04
ctra. la Bauma - c. Calvari	Vacarisses		8:22	10:56	12:51	14:48	16:26	17:56	19:36	21:06
CEIP Pau Casals - CAP Pau Casals	Vacarisses		8:25	10:59	12:54	14:51	16:29	17:59	19:39	21:09
pol. ind. Can Torrella (polesportiu) (A)	Vacarisses		8:28	11:02	12:57	14:54	16:32	18:02	19:42	21:12
pl. Can Torrella (IES)	Vacarisses		8:29	11:03	12:58	14:55	16:33	18:03	19:43	21:13
urb. Can Serra (rtda. Pont)	Vacarisses		8:33	11:07	13:02	14:59	16:37	18:07	19:47	21:17
urb. Can Serra (c.Orquidies - Estació)	Vacarisses	7:05	8:35	11:09	13:04	15:01	16:39	18:09	19:49	21:19
urb. el Palà (Garden)	Vacarisses	7:07	8:37	11:11	13:06	15:03	16:41	18:11	19:51	21:21
urb. el Ventaiol (poliesportiu)	Vacarisses	7:13	8:43	11:17	13:12	15:09	16:47	18:17	19:57	21:27
urb. Camí de la Creu	Vacarisses	7:16	8:46	11:20	13:15	15:12	16:50	18:20	20:00	21:30

Ordre parades tornada	Municipi	Exp.1	Exp.2	Exp.3	Exp.4	Exp.5	Exp.6	Exp.7	Exp.8
urb. Camí de la Creu	Vacarisses	7:16	8:46	11:20	13:15	15:12	16:50	18:20	20:00
urb. Can Serra (pl. Armand Lladó)	Vacarisses	7:18	8:48	11:22	13:17	15:14	16:52	18:22	20:02
pl. Can Torrella (IES)	Vacarisses	7:21	8:51	11:25	13:20	15:17	16:55	18:25	20:05
pol. ind. Can Torrella (poliesportiu) (D)	Vacarisses	7:22	8:52	11:26	13:21	15:18	16:56	18:26	20:06
ctra. Olesa - c. Barceloneta	Vacarisses	7:24	8:54	11:28	13:23	15:20	16:58	18:28	20:08
ctra. la Bauma - c. Calvari	Vacarisses	7:25	8:55	11:29	13:24	15:21	16:59	18:29	20:09
CEIP Pau Casals - CAP Pau Casals	Vacarisses	7:26	8:56	11:30	13:25	15:22	17:00	18:30	20:10
ctra. Olesa - c. Moreneta	Vacarisses	7:30	9:00	11:34	13:29	15:26	17:04	18:34	20:14
ctra. Olesa - c. Turó Moliner	Vacarisses	7:31	9:01	11:35	13:30	15:27	17:05	18:35	20:15
ctra. Olesa - c. Esquirol	Vacarisses	7:32	9:02	11:36	13:31	15:28	17:06	18:36	20:16
ctra. Olesa - bda. Font de la Mercè	Vacarisses	7:34	9:04	11:38	13:33	15:30	17:08	18:38	20:18
ctra. Olesa (Salesians - Parc Desinfecció) (D)	Terrassa	7:44	9:14	11:48	13:43	15:40	17:18	18:48	20:28
Terrassa (estació d'autobusos) PNL	Terrassa	7:48	9:18	11:52	13:47	15:44	17:22	18:52	20:32

 Expedicions instades

Peus anada Descripció peu

- Exp.1 De dilluns a divendres feiners
- Exp.2 De dilluns a divendres feiners
- Exp.3 De dilluns a divendres feiners
- Exp.4 De dilluns a divendres feiners
- Exp.5 De dilluns a divendres feiners
- Exp.6 De dilluns a divendres feiners
- Exp.7 De dilluns a divendres feiners
- Exp.8 De dilluns a divendres feiners
- Exp.9 De dilluns a divendres feiners

Peus tornada Descripció peu

- Exp.1 De dilluns a divendres feiners
- Exp.2 De dilluns a divendres feiners
- Exp.3 De dilluns a divendres feiners
- Exp.4 De dilluns a divendres feiners
- Exp.5 De dilluns a divendres feiners
- Exp.6 De dilluns a divendres feiners
- Exp.7 De dilluns a divendres feiners
- Exp.8 De dilluns a divendres feiners

Línia:**(M5A) Vacarisses: els Caus - IES**

Ordre parades anada	Municipi	Exp.1	Exp.2
ctra. Olesa - bda. Font de la Mercè	Vacarisses	7:17	8:05
ctra. Olesa - c. Esquirol	Vacarisses	7:20	8:08
ctra. Olesa - c. Turó Moliner	Vacarisses	7:21	8:09
ctra. Olesa - c. Moreneta	Vacarisses	7:23	8:11
els Caus (plaça Caus)	Vacarisses	7:35	8:23
els Caus (c. Roure Monjo)	Vacarisses	7:38	8:27
els Cupots	Vacarisses	7:41	8:30
urb. la Coma	Vacarisses		8:40
ctra. Olesa - c. Barceloneta	Vacarisses		8:45
ctra. la Bauma - c. Calvari	Vacarisses	7:48	8:47
CEIP Pau Casals - CAP Pau Casals	Vacarisses		8:50
pl. Can Torrella (IES)	Vacarisses	7:52	

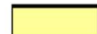
Ordre parades tornada	Municipi	Exp.1	Exp.2
pl. Can Torrella (IES)	Vacarisses	14:50	
CEIP Pau Casals - CAP Pau Casals	Vacarisses		16:40
urb. la Coma	Vacarisses		16:43
ctra. Olesa - bda. Font de la Mercè	Vacarisses	14:57	
ctra. Olesa - c. Esquirol	Vacarisses	15:00	
ctra. Olesa - c. Turó Moliner	Vacarisses	15:01	
ctra. Olesa - c. Moreneta	Vacarisses	15:03	
ctra. Olesa - c. Barceloneta	Vacarisses	15:06	16:45
els Cupots	Vacarisses	15:15	16:49
els Caus (c. Roure Monjo)	Vacarisses	15:18	16:54
els Caus (plaça Caus)	Vacarisses	15:21	16:59
ctra. la Bauma - c. Calvari	Vacarisses		17:05
ctra. Olesa - c. Moreneta	Vacarisses		17:07
ctra. Olesa - c. Turó Moliner	Vacarisses		17:08
ctra. Olesa - c. Esquirol	Vacarisses		17:09
ctra. Olesa - bda. Font de la Mercè	Vacarisses		17:10

Lectius**Línia: Vacarisses - Estació de Torreblanca**

Ordre parades anada	Municipi	Exp.1
urb. Can Serra (c.Orquídiés - Estació)	Vacarisses	6:36
urb. el Palà (Garden)	Vacarisses	6:38
urb. el Ventaïol (poliesportiu)	Vacarisses	6:44
urb. Camí de la Creu	Vacarisses	6:47
urb. Can Serra (pl. Armand Lladó)	Vacarisses	6:49
ctra. Olesa - bda. Font de la Mercè	Vacarisses	6:53
ctra. Olesa - c. Esquirol	Vacarisses	6:55
ctra. Olesa - c. Turó Moliner	Vacarisses	6:56
ctra. Olesa - c. Moreneta	Vacarisses	6:57
ctra. Olesa - c. Barceloneta	Vacarisses	6:58
ctra. la Bauma - c. Calvari	Vacarisses	7:00
CEIP Pau Casals - CAP Pau Casals	Vacarisses	7:02
pol. ind. Can Torrella (polesportiu) (A)	Vacarisses	7:06
pl. Can Torrella (IES)	Vacarisses	7:07
Estació de Rodalies de Torreblanca	Vacarisses	7:09

Peus anada Descripció peu

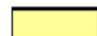
Exp.1 De dilluns a divendres feiners

 Expedicions instades

Ordre parades tornada	Municipi	Exp.1
Estació de Rodalies de Torreblanca	Vacarisses	7:29
urb. Can Serra (rtda. Pont)	Vacarisses	7:32
urb. Can Serra (c.Orquídiés - Estació)	Vacarisses	7:33
urb. el Palà (Garden)	Vacarisses	7:35
urb. el Ventaïol (poliesportiu)	Vacarisses	7:41
urb. Camí de la Creu	Vacarisses	7:44
urb. Can Serra (pl. Armand Lladó)	Vacarisses	7:46
pl. Can Torrella (IES)	Vacarisses	7:49

Peus tornada Descripció peu

Exp.1 De dilluns a divendres feiners

 Expedicions instades

ANNEX 2. Pressupost del servei per a l'any 2021

NOM/ N° DEL SERVEI/LÍNIA	Terrassa - Vacarisses - Els Caus - IES - Est. Torrelblanca
---------------------------------	--

DEMARCATIÓ	Barcelona
-------------------	-----------

QUILÒMETRES ANUALS DE LA LÍNIA	102875,450
HORES ANUALS DE LA LÍNIA	3.832,39
VELOCITAT COMERCIAL	26,8

Consum quilomètric (l/100 km)	41,22
Benefici Industrial	10%

COSTOS HORARIS	€/any	€/km	€/h	% sobre costos totals
PERSONAL DE CONDUCCIÓ	85.858,36 €		22,4033	41,5%
ALTRE PERSONAL	17.171,67 €		4,4807	8,3%
COST DEL VEHICLE				
AMORTITZACIONS	20.734,44 €		5,4103	10,0%
DESPESES FINANCERES	3.205,09 €		0,8363	1,5%
ASSEGURANCES	5.216,88 €		1,3613	2,5%
TRIBUTS	388,30 €		0,1013	0,2%
COST SVV+SAE				
MANTENIMENT	875,55 €		0,2285	0,4%
ALTRES FIXOS	6.490,95 €		1,6937	3,1%
TOTAL COSTOS HORARIS	139.941,23 €		36,52	67,7%

COSTOS QUILOMÈTRICS	€/any	€/km	€/h	% sobre costos totals
PNEUMÀTICS	4.394,01 €	0,0427		2,1%
CARBURANTS	40.753,21 €	0,3961		19,7%
LUBRICANTS	2.037,66 €	0,0198		1,0%
MANTENIMENT, REPARACIONS, NETEJA	13.446,29 €	0,1307		6,5%
ALTRES	6.258,94 €	0,0608		3,0%
PEATGES	- €	0,0000		0,0%
TOTAL COSTOS QUILOMÈTRICS	66.890,12 €	0,65		32,3%

COSTOS HORARIS+QUILOMÈTRICS	206.831,34 €	0,65 €	36,52 €	100,0%
BENEFICI INDUSTRIAL	20.683,13 €	0,07 €	3,65 €	

SENYALITZACIÓ	- €
---------------	-----

	€/any	€/km	€/h
TOTAL	227.514,48 €	0,72 €	40,17 €
TOTAL 2	227.514,48 €	2,21 €	59,37 €

Ingressos	45.894,86 €	33,824	Viatgers
Dèficit previst	181.619,62 €	1,3569	TMP
Aportació DGTM	90.474,93	49,82	% de participació
Aportació Ajuntament de Vacarisses	91.144,69	50,18	% de participació