

**CONVENI DE COL·LABORACIÓ ENTRE L'ADMINISTRACIÓ DE LA GENERALITAT DE CATALUNYA, MITJANÇANT EL DEPARTAMENT D'EDUCACIÓ I FORMACIÓ PROFESSIONAL, I L'AJUNTAMENT D'IGUALADA RELATIU A L'ASSUMPCIÓ I EL REPARTIMENT DE LES DESPESES DE FUNCIONAMENT I MANTENIMENT DE L'INSTITUT BADIA I MARGARIT.**

**REUNITS**

D'una part, la senyora Montserrat Duran Tauleria, directora general de Centres Públics del Departament d'Educació i Formació Professional de la Generalitat de Catalunya, nomenada mitjançant el Decret 291/2024, de 10 de setembre (DOGC núm. 9246, de 12.09.2024), que actua en nom i representació de l'esmentat Departament i en exercici de les competències que li delega la Resolució EDU/1355/2022, de 5 de maig, de delegació de competències de la persona titular del Departament d'Educació (DOGC núm.8665 d'11.05.2022).

D'altra part, l'Il·lustríssim senyor Sr. Marc Castells Berzosa, alcalde president de l'Ajuntament d'Igualada en virtut del seu nomenament a la sessió plenària del dia 17 de juny de 2023 i en virtut de les facultats que li són reconegudes a l'apartat a) de l'article 53.1 del Text refós de la Llei municipal i de règim local de Catalunya, aprovat pel Decret legislatiu 2/2003, de 28 d'abril.

Les parts, reconeixent-se mútuament capacitat jurídica per actuar,

**EXPOSEN**

Els articles 66.3, 71.1 i 191.1 de la Llei municipal i de règim local de Catalunya, aprovada pel Decret legislatiu 2/2003 de 28 d'abril, i l'article 159.3 d) de la Llei 12/2009 d'Educació de Catalunya, contempnen la col·laboració i la cooperació de l'administració local amb l'administració educativa en termes d'educació.

La Llei 12/2009, del 10 de juliol, d'educació, determina, a l'article 156.1, que l'Administració educativa és l'Administració de la Generalitat i actua per mitjà del Departament d'Educació.

**MANIFESTEN**

1. A Igualada (Anoia), a l'Avinguda de Montserrat 38, se situa l'edifici que és la seu de l'Escola Gabriel Castellà i Raich, amb codi 08019459 (d'ara en endavant l'Escola).  
Aquest edifici consta d'una planta baixa i primera, té una superfície útil de 2.329,72 m<sup>2</sup>, un gimnàs de 454,24 m<sup>2</sup>, espais lliures i zones d'esbarjo. La distribució és la que consta en l'Annex 1 d'aquest conveni.
2. Per tal de satisfer les necessitats d'escolarització de la zona, impulsar la integració social i lluitar contra l'absentisme escolar evitant el desplaçament

GENERALITAT DE CATALUNYA

	Doc.original signat per: Marc Castells Berzosa 26/03/2025, Montserrat Duran Tauleria 09/04/2025	Document electrònic garantit amb signatura electrònica. Podeu verificar la seva integritat al web <a href="http://csv.gencat.cat">csv.gencat.cat</a> fins al 10/04/2029	Data creació còpia: 10/04/2025 08:29:29
		Original electrònic / Còpia electrònica autèntica	
		CODI SEGUR DE VERIFICACIÓ	Pàgina 1 de 12

dels alumnes fora dels seus barris a diferents instituts, es va crear per Acord de Govern/121/2015, de 28 de juliol, pel qual s'actualitza la programació de l'oferta educativa (DOGC 30.07.15), l'Institut Badia i Margarit, codi 08073193 (d'ara en endavant l'Institut), que actualment s'ubica a l'Avinguda de Montserrat 40 on se situa l'edifici de titularitat del Departament d'Educació i Formació Professional. Aquest edifici consta d'una planta baixa, primera i segona, té una superfície útil de 2.223,46 m<sup>2</sup>, espais lliures i zones d'esbarjo.

3. Els edificis de l'Escola i de l'Institut estan units per una connexió que té una superfície útil de 120 m<sup>2</sup>.
4. L'article 164 de la Llei 12/2009, d'educació, determina a l'apartat 1 que la conservació, el manteniment i la vigilància dels edificis destinats a escoles correspon al municipi on es troben situats i, a l'apartat 2, que l'administració educativa ha d'assumir la part de les despeses corresponents si per necessitats d'escolarització ha de destinar els edificis a que fa referència l'apartat 1 a impartir l'educació secundària obligatòria o la formació professional.
5. Els articles 99 i 103 de la Llei 12/2009, d'educació, assignen a la direcció dels centres educatius autonomia de gestió per a la distribució i l'ús dels recursos econòmics que els hi assignen els pressupostos de la Generalitat, i el Decret 102/2010 d'autonomia dels centres educatius, en l'article 51.2, atribueix a la direcció dels centres docents la competència per ordenar pagaments i contractar els subministraments.

D'acord amb el que s'ha manifestat, ambdues parts, en l'exercici de les seves respectives competències i en el marc del que disposa el Títol IX Relacions interadministratives, de la Llei 26/2010, del 3 d'agost, de Règim jurídic i de procediment de les administracions públiques de Catalunya, acorden subscriure el present conveni de col·laboració amb subjecció als següents,

#### **PACTES**

##### **Primer. Objecte del conveni**

El present conveni té com a finalitat establir el percentatge de despesa que l'Institut Badia i Margarit ha d'assumir pel fet que ocupi espais ubicats a la seu de l'Escola Gabriel Castellà i Raich, així com els tipus de despeses, els criteris de distribució i la forma de liquidació.

##### **Segon. Identificació d'espais**

La competència per determinar la distribució dels espais de l'edifici entre els ensenyaments d'educació infantil, primària i secundària correspon al Departament, d'acord amb això aporta a aquest conveni:

	Doc. original signat per: Marc Castells Berzosa 26/03/2025, Montserrat Duran Tauleria 09/04/2025	Document electrònic garantit amb signatura electrònica. Podeu verificar la seva integritat al web <a href="http://csv.gencat.cat">csv.gencat.cat</a> fins al 10/04/2029	Data creació còpia: 10/04/2025 08:29:29
		Original electrònic / Còpia electrònica autèntica	
		CODI SEGUR DE VERIFICACIÓ	Pàgina 2 de 12

1. Com Annex 1, els plànols de distribució de l'edifici amb els espais degudament numerats, identificats i superficials.
2. Com Annex 2, el Quadre de superfícies i volums de l'apartat 2.1 agrupa separatament i detallada els espais i volums assignats a cada ensenyament, determinant els que són d'ús privatiu dels ensenyaments d'educació infantil i primària i els que són d'ús privatiu dels ensenyaments de secundària, la resta d'espais i zones tindran la consideració d'espais d'ús comú.  
  
A l'apartat 2.2 de l'Annex 2 hi figura el mètode de càlcul de les despeses que haurà d'assumir el Departament d'Educació i Formació Professional.  
  
A l'apartat 2.3 el Quadre de distribució d'alumnes, que inclou els grups, el nombre d'alumnes de l'Institut, i els respectius percentatges en relació al total d'alumne.
3. Com Annex 3 el percentatge d'alumnes de l'institut ubicats a l'Escola respecte el total d'alumnes i la quantitat màxima que l'Institut Badia i Margarit destinarà, directament o indirecta, per sufragar les despeses derivades de l'electricitat i calefacció dels espais que ocupa a l'Escola

#### **Tercer. Despeses objecte d'aquest conveni**

Les despeses de funcionament que són objecte d'aquest conveni són les neteja, d'electricitat, calefacció, subministrament d'aigua i manteniment ordinari i petites reparacions dels edificis de l'Escola d'ús compartit amb l'Institut.

Cada part es farà càrrec de les despeses derivades de les seves comunicacions i de les despeses de neteja, manteniment i petites reparacions dels seus espais privatis. Pel que fa als espais comuns, l'Institut es farà càrrec de la neteja i manteniment de la connexió entre els edificis de l'Escola i l'Institut.

La resta d'espais compartits, inclosos pistes dels patis, gimnàs i vestidors seran assumides en la proporció establerta a l'apartat 3 del 2.2 de l'annex.

#### **Quart. Distribució de les despeses**

L'Ajuntament assumeix el percentatge de les despeses de funcionament i manteniment corresponents a l'electricitat, calefacció, subministrament d'aigua, manteniment ordinari, neteja i petites reparacions de tots els edificis destinats a l'ús educatiu que correspon als espais ocupats de forma exclusiva per part dels alumnes d'Educació Infantil i Primària i a la relació prorratejada que s'estableix entre els alumnes d'Educació Infantil i Primària sobre el total de la matrícula del centre pel que fa als espais compartits.

D'igual manera assumeix les despeses associades al personal subaltern encarregat de l'edifici que ocupen els alumnes d'Educació Infantil i Primària.

	Doc.original signat per: Marc Castells Berzosa 26/03/2025, Montserrat Duran Tauleria 09/04/2025	Document electrònic garantit amb signatura electrònica. Podeu verificar la seva integritat al web <a href="http://csv.gencat.cat">csv.gencat.cat</a> fins al 10/04/2029	Data creació còpia: 10/04/2025 08:29:29
		Original electrònic / Còpia electrònica autèntica	
		CODI SEGUR DE VERIFICACIÓ	Pàgina 3 de 12

El Departament d'Educació i Formació Professional assumeix el percentatge de les despeses de funcionament i manteniment corresponents a l'electricitat, calefacció, subministrament d'aigua, manteniment ordinari i petites reparacions de tots els edificis destinats a l'ús educatiu, que correspon als espais ocupats de forma exclusiva per part dels alumnes d'Educació Secundària, i a la relacions prorratejades que s'estableixen, a l'annex 2 amb el màxim que s'estableix a l'Annex 3.

L'Institut efectuarà els pagaments mitjançant transferència bancària al compte de l'entitat de crèdit que l'Ajuntament indiqui, prèvia presentació per aquest del certificat o certificats de despeses i còpies compulsades de les factures.

Per a cada curs escolar el Departament d'Educació i Formació Professional, en cas de variació de nombre d'alumnes o del càlcul estimat de despeses de funcionament del centre, actualitzarà l'annex.

Qualsevol altre concepte de despesa que derivi del funcionament i manteniment ordinari de l'edifici en què s'ubiquen els alumnes d'una determinada etapa educativa, que no pugui ser imputat en exclusiva a l'escola o a l'Institut, es calcularà en proporció al nombre d'alumnes d'aquesta etapa respecte la resta d'alumnes que ocupin el mateix edifici.

#### **Cinquè. Assegurances**

La Generalitat de Catalunya té subscripta una pòlissa d'assegurances de responsabilitat patrimonial i civil, en virtut de la qual es garanteixen les conseqüències econòmiques pels danys corporals i materials causats per acció o omissió a terceres persones durant l'exercici de la seva activitat.

Així mateix, té subscripta una pòlissa d'assegurances de danys materials que dona cobertura del contingut dels béns immobles utilitzats amb independència del títol que ostenti (propietat, cessió d'ús, arrendament, etc.) i del continent quan ostenti el títol de propietari.

L'Ajuntament per la seva banda, disposa d'una pòlissa d'assegurança de responsabilitat civil que cobreix els danys que es puguin causar durant l'exercici de l'activitat objecte d'aquest conveni com a conseqüència de l'estat de conservació i manteniment de les instal·lacions i dels seus mitjans materials o de l'acció o omissió dels seus empleats o dependents.

#### **Sisè. Comissió de Seguiment**

Per tenir cura del seguiment, interpretació, vigilància i control del conveni i pel seu acompliment, es crea la Comissió de Seguiment integrada per tres persones: el director/a del centre, una persona en representació de l'Ajuntament, a proposta de l'alcalde i una persona en representació dels Serveis Territorials d'Educació a proposta dels directors dels ST.

	Doc. original signat per: Marc Castells Berzosa 26/03/2025, Montserrat Duran Tauleria 09/04/2025	Document electrònic garantit amb signatura electrònica. Podeu verificar la seva integritat al web <a href="http://csv.gencat.cat">csv.gencat.cat</a> fins al 10/04/2029	Data creació còpia: 10/04/2025 08:29:29
		Original electrònic / Còpia electrònica autèntica	Pàgina 4 de 12
		CODI SEGUR DE VERIFICACIÓ	

Així mateix, aquesta comissió determinarà les mesures que en cada cas siguin aplicables davant dels possibles casos d'incompliment de les obligacions i compromisos assumits per cadascuna de les parts.

Es reunirà com a mínim una vegada a l'any o quan sigui necessari per tal de resoldre les qüestions que puguin sorgir de l'aplicació d'aquest conveni.

#### **Setè. Vigència i durada**

La vigència d'aquest conveni de col·laboració és des de la data de la darrera signatura electrònica, i fins a un màxim de quatre anys, però els seus efectes ho són a partir del curs 2023-2024. En qualsevol moment abans de la finalització d'aquest termini les parts signades podran acordar unànimement una pròrroga per un període de fins a quatre anys més o la seva extinció, tal com recull l'article 49.h) de la Llei 40/2015, d'1 d'octubre, de règim jurídic del sector públic.

Per a cada curs escolar, en el cas que es modifiquin les condicions establertes amb caràcter general, es tramitarà la corresponent addenda.

#### **Vuitè. Causes de resolució**

Són causes de resolució d'aquest conveni aquelles previstes a l'article 51.2 de la Llei 40/2015, d'1 d'octubre, de règim jurídic del sector públic.

En el cas d'incompliment de les obligacions i els compromisos, es podran notificar a la part incomplidora les obligacions o els compromisos que es consideren incomplets. Aquest tràmit s'haurà de comunicar a través de la comissió de seguiment, vigilància i control de l'execució del conveni, establerta al pacte sisè.

#### **Novè. Naturalesa i jurisdicció**

Aquest conveni té naturalesa administrativa, i li és d'aplicació el Capítol II del Títol IX la Llei 26/2010, del 3 d'agost, de règim jurídic i de procediment de les administracions públiques de Catalunya, el Capítol VI del Títol preliminar de la Llei 40/2015, d'1 d'octubre, de règim jurídic del sector públic i el Decret 52/2005, de 5 d'abril, de creació i regulació del Registre de convenis de col·laboració i cooperació.

Les qüestions litigioses sobre interpretació, modificació, resolució i els efectes d'aquest conveni que no es puguin resoldre de mutu acord per la comissió de seguiment les ha de resoldre la jurisdicció contenciosa administrativa.

I en prova de conformitat, signen el present conveni quedant un exemplar en poder de cadascuna de les parts signatàries, en el lloc i la data indicades a la signatura.

Pel Departament d'Educació i Formació  
Professional  
La directora general de Centres Públics

Per l'Ajuntament d'Igualada  
L'alcalde

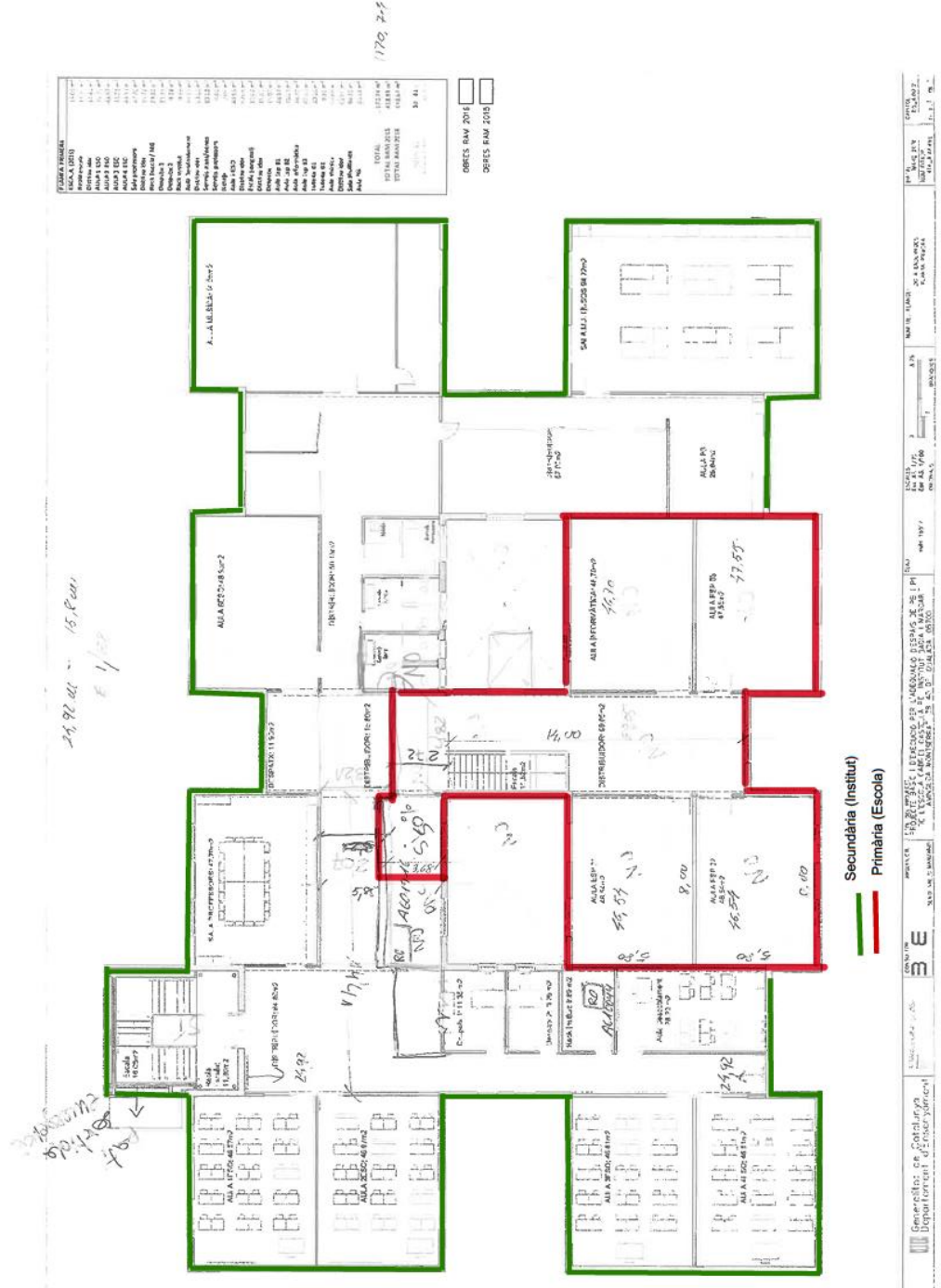
GENERALITAT DE CATALUNYA

	Doc. original signat per: Marc Castells Berzosa 26/03/2025, Montserrat Duran Tauleria 09/04/2025	Document electrònic garantit amb signatura electrònica. Podeu verificar la seva integritat al web <a href="http://csv.gencat.cat">csv.gencat.cat</a> fins al 10/04/2029	Data creació còpia: 10/04/2025 08:29:29
		Original electrònic / Còpia electrònica autèntica	
		CODI SEGUR DE VERIFICACIÓ	Pàgina 5 de 12



Escola Gabriel Castellà i Raich. Planta Primera

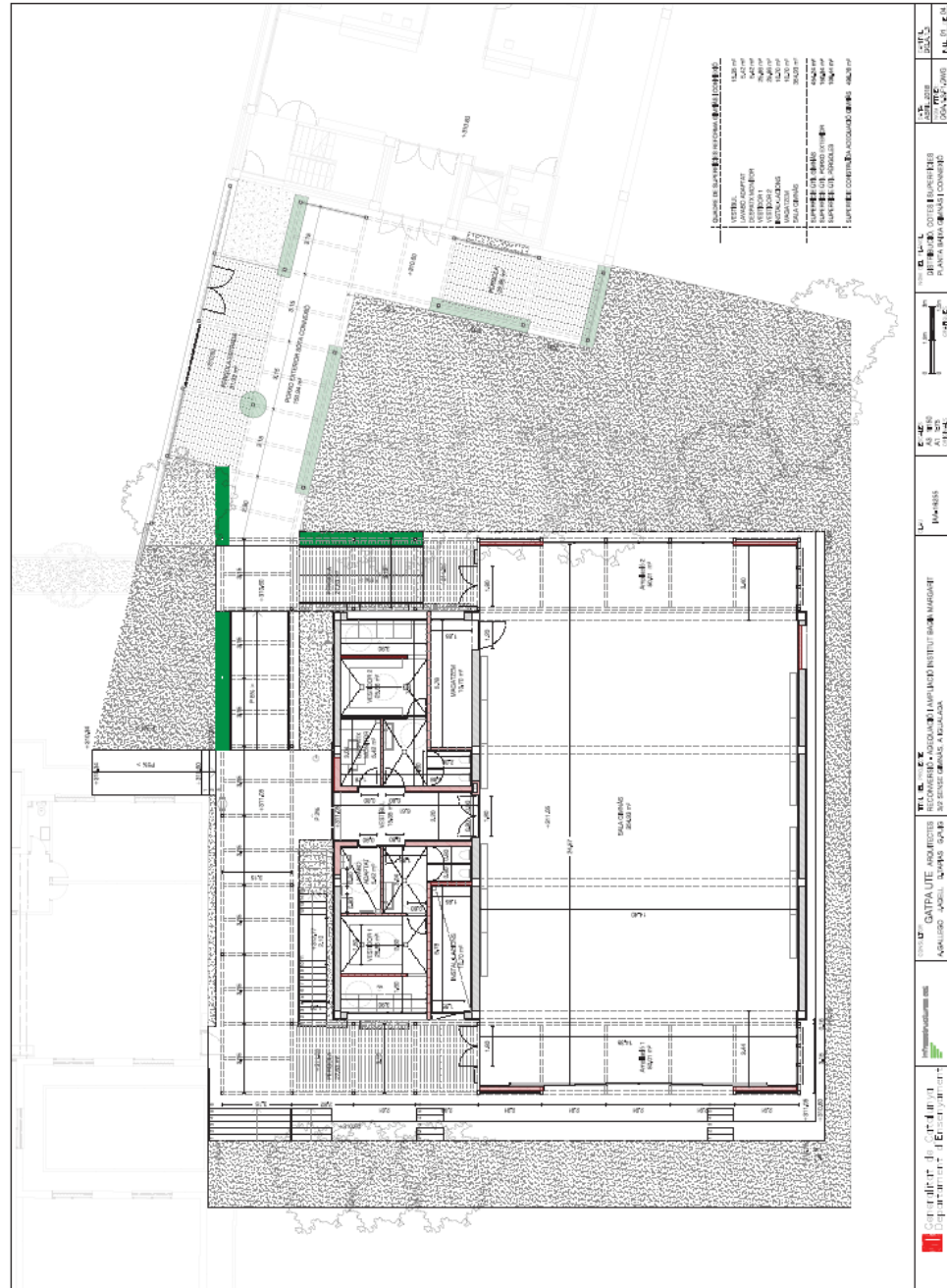
**GENERALITAT DE CATALUNYA**



	Doc. original signat per: Marc Castells Berzosa 26/03/2025, Montserrat Duran Tauleria 09/04/2025	Document electrònic garantit amb signatura electrònica. Podeu verificar la seva integritat al web <a href="http://csv.gencat.cat">csv.gencat.cat</a> fins al 10/04/2029  Original electrònic / Còpia electrònica autèntica	Data creació còpia: 10/04/2025 08:29:29
		CODI SEGUR DE VERIFICACIÓ	Pàgina 7 de 12

Escola Gabriel Castellà i Raich. Gimnàs

**GENERALITAT DE CATALUNYA**



	<p>Doc. original signat per: Marc Castells Berzosa 26/03/2025, Montserrat Duran Tauleria 09/04/2025</p>	<p>Document electrònic garantit amb signatura electrònica. Podeu verificar la seva integritat al web <a href="http://csv.gencat.cat">csv.gencat.cat</a> fins al 10/04/2029</p> <p>Original electrònic / Còpia electrònica autèntica</p>	<p>Data creació còpia: 10/04/2025 08:29:29</p>
		<p>CODI SEGUR DE VERIFICACIÓ</p>	<p>Pàgina 8 de 12</p>

**Annex 2. Quadres de càlcul**
**2.1 Quadre de superfícies i volums dels espais compartits per l'Institut Badia i Margarit i per l'Escola Gabriel Castellà i Raich: curs 2023-2024 i 2024-2025**

Quadre de superfícies i volums dels edificis de l'Escola Gabriel Castellà i Raich.

Planta	Espai	Escola		Institut		Edifici		Edifici	
		Ús privatiu		Ús privatiu		Espais comuns		Total	
		m <sup>2</sup>	m <sup>3</sup>	m <sup>2</sup>	m <sup>3</sup>	m <sup>2</sup>	m <sup>3</sup>	m <sup>2</sup>	m <sup>3</sup>
EPB	Escola Planta Baixa	1.158,98	3.476,94					1.158,98	3.476,94
EP1	Escola Planta Primera	282,64	887,64	888,10	2.624,58			1.170,74	3.512,22
GIM	Gimnàs					454,24	1.362,72	454,24	1.362,72
CED	Connexió entre edificis			120	360			120	360
AE	Administració Escola	253,1	759,3					253,1	759,3
CON	Casa conserge	99,55	298,65					99,55	298,65
	<b>TOTAL</b>	<b>1.807,51</b>	<b>5.422,53</b>	<b>994,86</b>	<b>2.984,58</b>	<b>454,24</b>	<b>1.362,72</b>	<b>3.256,61</b>	<b>9.769,83</b>

**Quadre de superfícies**

Superfície dels espais	Edifici Escola	Gimnàs	Connexió edificis	Adm. Escola	Casa conserge	TOTAL m <sup>2</sup>
Ús privatiu Institut	888,10		120,00			1.008,10
Ús privatiu Escola	1.441,62			253,10	99,55	1.794,27
Espais comuns		454,24				454,24
<b>Total</b>	<b>2.329,72</b>	<b>454,24</b>	<b>120,00</b>	<b>253,10</b>	<b>99,55</b>	<b>3.256,61</b>

**Quadre de volums**

Volum dels espais	Edifici Escola	Gimnàs	Connexió edificis	Adm. Escola	Casa conserge	TOTAL m <sup>3</sup>
Ús privatiu Institut	2.664,30		360,00			3.024,30
Ús privatiu Escola	4.324,86			759,30	298,65	5.382,81
Espais comuns		1.362,72				1.362,72
<b>Total</b>	<b>6.989,16</b>	<b>1.362,72</b>	<b>360,00</b>	<b>759,30</b>	<b>298,65</b>	<b>9.769,83</b>

	Doc. original signat per: Marc Castells Berzosa 26/03/2025, Montserrat Duran Tauleria 09/04/2025	Document electrònic garantit amb signatura electrònica. Podeu verificar la seva integritat al web <a href="http://csv.gencat.cat">csv.gencat.cat</a> fins al 10/04/2029	Data creació còpia: 10/04/2025 08:29:29  Pàgina 9 de 12
		Original electrònic / Còpia electrònica autèntica  CODI SEGUR DE VERIFICACIÓ	

**2.2 Càlcul de despeses. Curs 2023-2024**

Superfície Escola ús privatiu:	1.794,27 m <sup>2</sup>
Superfície Institut ús privatiu:	1.008,10 m <sup>2</sup>
Superfície espais comuns:	454,24 m <sup>2</sup>
Total superfície dels edificis:	3.256,61 m <sup>2</sup>
Càlcul de la superfície corresponent a l'Institut dels espais comuns:	$454,24 \times 140/302 = 210,57 \text{ m}^2$
Superfície total de l'institut:	$1.008,10 + 210,57 = 1.218,67 \text{ m}^2$
Percentatge superfície:	$(1.218,67/3.256,61) \times 100 = \mathbf{37,42\%}$

Volum Escola ús privatiu:	5.382,81 m <sup>3</sup>
Volum Institut ús privatiu:	3.024,30 m <sup>3</sup>
Volum espais comuns:	1.362,72 m <sup>3</sup>
Total volum dels edificis:	9.769,83 m <sup>3</sup>
Càlcul del volum corresponent a l'Institut dels espais comuns:	$1.362,72 \times 140/302 = 631,72 \text{ m}^3$
Volum total de l'institut:	$3.024,30 + 631,72 = 3.656,02 \text{ m}^3$
Percentatge volum:	$(3.656,02 / 9.769,83) \times 100 = \mathbf{37,42\%}$

1. Les despeses corresponents a l'electricitat, subministrament d'aigua, manteniment i petites reparacions depenen de la superfície ocupada exclusivament pels ensenyaments de secundària i de la que li correspon dels espais compartits, en proporció al nombre d'alumnes. Per al curs escolar 2023-2024 això representa el 37,42% de la despesa total per aquests conceptes.
2. La despesa corresponent a la calefacció està relacionada amb el volum o l'espai privatiu ocupat pels ensenyaments d'educació secundària més la part corresponent dels espais compartits, en proporció al nombre d'alumnes. Per al curs escolar 2023-2024 això representa el 37,42% de la despesa total per a aquest concepte.
3. La despesa d'espais compartits està relacionada amb el percentatge d'alumnes. Per al curs escolar 2023-2024 això representa el 46,36% de la despesa total per a aquest concepte.

**Curs 2024-2025**

Superfície Escola ús privatiu:	1.794,27 m <sup>2</sup>
Superfície Institut ús privatiu:	1.008,10 m <sup>2</sup>
Superfície espais comuns:	454,24 m <sup>2</sup>
Total superfície dels edificis:	3.256,61 m <sup>2</sup>
Càlcul de la superfície corresponent a l'Institut dels espais comuns:	$454,24 \times 120/282 = 193,29 \text{ m}^2$
Superfície total de l'institut:	$1.008,10 + 193,29 = 1.201,39 \text{ m}^2$
Percentatge superfície:	$(1.201,39/3.256,61) \times 100 = \mathbf{36,89\%}$

Volum Escola ús privatiu:	5.382,81 m <sup>3</sup>
Volum Institut ús privatiu:	3.024,30 m <sup>3</sup>
Volum espais comuns:	1.362,72 m <sup>3</sup>
Total volum dels edificis:	9.769,83 m <sup>3</sup>

	Doc.original signat per: Marc Castells Berzosa 26/03/2025, Montserrat Duran Tauleria 09/04/2025	Document electrònic garantit amb signatura electrònica. Podeu verificar la seva integritat al web <a href="http://csv.gencat.cat">csv.gencat.cat</a> fins al 10/04/2029	Data creació còpia: 10/04/2025 08:29:29
		Original electrònic / Còpia electrònica autèntica  <b>CODI SEGUR DE VERIFICACIÓ</b>	
			Pàgina 10 de 12

Càlcul del volum corresponent a l'Institut dels espais comuns:	$1.362,72 \times 120/282 = 579,88 \text{ m}^3$
Volum total de l'Institut:	$3.024,30 + 579,88 = 3.604,18 \text{ m}^3$
Percentatge volum:	$(3.604,18 / 9.769,83) \times 100 = \mathbf{36,89\%}$

1. Les despeses corresponents a l'electricitat, subministrament d'aigua, manteniment i petites reparacions depenen de la superfície ocupada exclusivament pels ensenyaments de secundària i de la que li correspon dels espais compartits, en proporció al nombre d'alumnes. Per al curs escolar 2024-2025 això representa el 36,89% de la despesa total per aquests conceptes.
2. La despesa corresponent a la calefacció està relacionada amb el volum o l'espai privatiu ocupat pels ensenyaments d'educació secundària més la part corresponent dels espais compartits, en proporció al nombre d'alumnes. Per al curs escolar 2024-2025 això representa el 36,89% de la despesa total per a aquest concepte.
3. La despesa d'espais compartits està relacionada amb el percentatge d'alumnes. Per al curs escolar 2024-2025 això representa el 42,55 % de la despesa total per a aquest concepte.

### Annex 3

Qualsevol altre concepte de despesa que derivi del funcionament i manteniment ordinari dels espais comuns i que no pugui ser imputat en exclusiva a un dels ensenyaments, es calcularà en proporció al nombre d'alumnes de l'Institut en relació amb el total d'alumnes de l'Escola.

### Curs 2023-2024

#### Quadre del nombre i percentatge d'alumnes:

	Escola	Institut	Total
Percentatge d'alumnes	53,64%	<b>46,36%</b>	100%
Alumnes	162	140	302
Grups	9	5	14

#### Estimació de despeses de funcionament

	Neteja	Electricitat	Calefacció	Manteniment	
Secundària		5.317,88	12.485,21		17.803,09
Compartits	5.876,82			9.515,19	15.392,01
				<b>TOTAL</b>	<b>33.195,10</b>

#### Import màxim

Despesa estimada x percentatge superfícies =  $33.195,10 \times 46,36\% = \mathbf{15.389,25 \text{ €}}$

Aquesta és la quantitat màxima que l'Institut Badia i Margarit destinarà, directament o indirecta, per sufragar les despeses derivades de l'electricitat i calefacció dels espais que ocupa a l'Escola.

	Doc.original signat per: Marc Castells Berzosa 26/03/2025, Montserrat Duran Tauleria 09/04/2025	Document electrònic garantit amb signatura electrònica. Podeu verificar la seva integritat al web <a href="http://csv.gencat.cat">csv.gencat.cat</a> fins al 10/04/2029	Data creació còpia: 10/04/2025 08:29:29
		Original electrònic / Còpia electrònica autèntica	
		<b>CODI SEGUR DE VERIFICACIÓ</b>	Pàgina 11 de 12

**Curs 2024-2025**

**Quadre del nombre i percentatge d'alumnes:**

	Escola	Institut	Total
Percentatge d'alumnes	57,45%	42,55%	100%
Alumnes	162	120	282
Grups	9	4	13

**Estimació de despeses de funcionament**

	Neteja	Electricitat	Calefacció	Manteniment	
Secundària		5.321,16	12.492,88		17.814,04
Compartits	5.876,82			9.603,99	15.480,81
				<b>TOTAL</b>	<b>33.294,85</b>

**Import màxim**

Despesa estimada x percentatge 33.294,85 x 42,55% = **14.166,96 €**

Aquesta és la quantitat màxima que l'Institut Badia i Margarit destinarà, directament o indirecta, per sufragar les despeses derivades de l'electricitat i calefacció dels espais que ocupa a l'Escola.

I en prova de conformitat signen les parts en el lloc i data indicats a la signatura electrònica d'aquest document.

Pel Departament d'Educació  
i Formació Professional  
La directora general de Centres Públics

Per l'Ajuntament d'Igualada  
L'alcalde president

GENERALITAT DE CATALUNYA

	Doc.original signat per: Marc Castells Berzosa 26/03/2025, Montserrat Duran Tauleria 09/04/2025	Document electrònic garantit amb signatura electrònica. Podeu verificar la seva integritat al web <a href="http://csv.gencat.cat">csv.gencat.cat</a> fins al 10/04/2029	Data creació còpia: 10/04/2025 08:29:29
		Original electrònic / Còpia electrònica autèntica	
		CODI SEGUR DE VERIFICACIÓ	Pàgina 12 de 12